

คู่มือและแนวทางการศึกษาและประสบการณ์ในอาชีพสัตวแพทย์ที่ดีที่สุด



**Born to be**

# สัตวแพทย์

*free eBook 1.0*





## Preface

หลังจากที่หนังสือ Born to be สัตวแพทย์ Exclusive ได้วางจำหน่ายมาระยะหนึ่งแล้ว พวกพี่ๆ เห็นว่าเรายังมีเนื้อหาดี ๆ ที่เก็บไว้ไม่ได้ใส่ลงไปในตัวเล่ม จึงหยิบมาเรียบเรียงเพื่อให้น้องๆ ที่สนใจสัตวแพทย์ได้อ่านกันจุกใจ

เนื้อหาใน free eBook นี้ พี่บอกเลยว่าไม่ได้สำคัญน้อยไปกว่าเนื้อหาที่อยู่ในหนังสือเลย แต่เพราะเราตั้งใจไว้แต่แรกแล้วว่า จะทำหนังสือที่มีขนาดรูปเล่มเท่าๆ กัน ราคาเดียวกัน ก็เลยต้องพิจารณาที่คนส่วนใหญ่จะได้ประโยชน์ก่อน

พี่ขออวยพรให้น้องๆ ทุกคนได้เรียนคณะสัตวแพทยศาสตร์อย่างที่ตั้งใจ และขอให้ติดตั้งแต่ TCAS ในรอบแรกๆ เลย หวังว่านะ 5555 แต่พี่เชื่อว่า ถ้าน้องๆ ได้อ่าน Born to be แล้ว จะรู้ว่าควรทำอะไร อย่างไร และเมื่อไหร่ นั่นคือมีการวางแผนที่ดี และถ้าน้องมีวินัยเดินตามแผนได้อย่างเคร่งครัด พี่รับรองเลยว่า ความสำเร็จจะก๊วกมีอเรียกน้องๆ เดินเข้าคณะสัตวแพทย์ได้อย่างแน่นอนเลย

ใครที่คิดว่าอ่านเรื่องการวางแผน ไม่มีความมั่นใจ ลองเสในเส้นทาง ให้เปิดอ่าน Born to be สัตวแพทย์ แล้วทุกอย่างจะไม่สายเกินไป และใครตามอ่านเวอร์ชัน eBook นี้ จนจบ ให้รู้ตัวเลยว่า น้องเป็นว่าที่สัตวแพทย์พันธุ์แท้แล้วละ

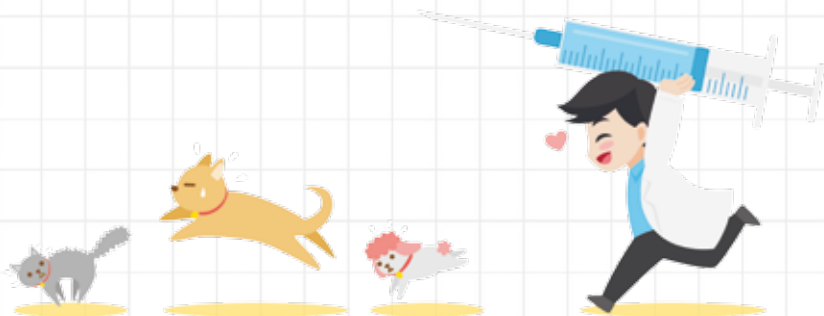
สุดท้ายนี้ หากมีข้อมูลผิดพลาดประการใดหรืออยากแสดงความคิดเห็น ส่งมาได้ที email: [peeidcpremier@gmail.com](mailto:peeidcpremier@gmail.com) เพื่อแก้ไขปรับปรุงให้ถูกต้อง พวกเราจะปรับปรุงข้อมูลเป็นระยะอย่างต่อเนื่อง และปล่อยให้ดาวนโหลดกันฟรีๆ

บรรณาธิการ Born to be

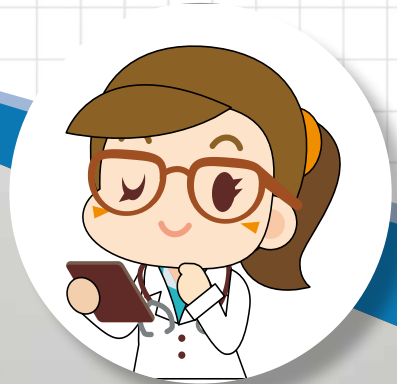
## Contents



คณะสัตวแพทย์ที่ไหน เด่นเรื่องอะไร	2
เข้ามาแล้ว ใครว่าเรียนอย่างเดียว	25
VET CAMP ออกค่ายอาสา...สัมผัสประสบการณ์จริง	30
VET GAMES กีฬาสานสัมพันธ์พี่น้อง	35
รู้จักสมาคมสัตวแพทย์สากล IVSA	38









## คณะสัตวแพทย์ที่ไหน เด่นเรื่องอะไร

เรียบเรียงโดย Godzilla Team

สิ่งที่ยากจะบอกต่อไปนี่ เป็นการให้ข้อมูลเบื้องต้นเกี่ยวกับคณะสัตวแพทย์ของแต่ละมหาวิทยาลัย ว่ามีจุดเด่นอะไรบ้าง ซึ่งทางผู้เขียนได้รวบรวมข้อมูลจากเว็บไซต์ และเพจทั้งที่เป็นทางการและไม่เป็นทางการ เพื่อเป็นข้อมูลประกอบการตัดสินใจให้กับน้องๆ อย่างดีที่สุดเลยละ

แต่ขอบอกไว้ก่อนนะว่า ข้อมูลที่นำมาแสดงนี้อาจไม่สมบูรณ์ หรือตกหล่นในบางประเด็นไม่มากนักน้อย เป็นเพราะว่าข้อมูลที่ทางคณะให้ไว้บนเว็บไซต์มีมาน้อยแตกต่างกัน ทางทีมก็อดซิลล่าจึงได้แต่พยายามรวบรวมข้อมูลที่คิดว่าน่าจะเป็นประโยชน์สำหรับน้องๆ เท่าที่จะทำได้

อย่างไรก็ตาม เนื้อหาในส่วนนี้ทางเราไม่ได้มีเจตนาเพื่อบอกว่า ที่ไหนดีกว่ากัน แต่อยากให้น้องๆ ได้ศึกษาข้อมูลแบบรอบด้านจริงๆ เช่นที่ตั้งของมหาวิทยาลัย มีวิทยาเขตที่ไหนบ้าง จำนวนรับโดยประมาณ คณะใหญ่แค่ไหน (ตรี-โท-เอก) ความเข้มทางวิชาการ งานวิจัยของคณาจารย์ สภาพแวดล้อม โรงพยาบาลสัตว์ที่ใช้เป็นแหล่งเรียนรู้เป็นอย่างไร ตลอดจนสิ่งอำนวยความสะดวก เป็นต้น

ข้อมูลต่างๆ เหล่านี้อาจช่วยให้น้องๆ จัดลำดับในการสอบ TCAS ได้ง่ายขึ้น เช่น น้องบางคนมีนิสัยชอบสอน เลยอยากเป็นอาจารย์ ก็มองหาสถาบันที่มีเรียนตั้งแต่ตรี โท และเอก เพื่อให้เรียนได้อย่างต่อเนื่องแบบที่เดียวจบครบทุกปริญญา

อีกเรื่องก็คือ ลำดับที่แสดงก็เป็นไปตามที่สัตวแพทยสภาให้การรับรอง ไม่ใช่การจัดอันดับสถาบันที่ดีที่สุด (Ranking) แต่สิ่งที่พี่ ๆ อยากรู้เน้นกับพวกเราก็คือ ก่อนจะเลือกเรียนที่ไหน สิ่งแรกที่น้องต้องทำก็คือ เข้าไปที่เว็บสัตวแพทยสภา เพื่อตรวจสอบสถานะการรับรองหลักสูตรในปีการศึกษาที่น้องกำลังจะต้องสอบแข่งขัน

ข้อมูลนี้จัดทำขึ้นในเดือนมิถุนายน พ.ศ. 2562 จึงเป็นไปได้ที่จะเกิดการเปลี่ยนแปลงในภายหลัง เช่น ค่าเทอม การรับรอง เพราะฉะนั้นน้อง ๆ ควรจะเข้าไปที่เว็บไซต์ หรือเพจคณะสัตวแพทย์ของมหาวิทยาลัยต่าง ๆ เพื่อศึกษารายละเอียดเพิ่มเติม ตลอดจนข้อมูลอัปเดตล่าสุดอีกครั้ง

1. มหาวิทยาลัยเกษตรศาสตร์
2. จุฬาลงกรณ์มหาวิทยาลัย
3. มหาวิทยาลัยขอนแก่น
4. มหาวิทยาลัยมหิดล
5. มหาวิทยาลัยเชียงใหม่
6. มหาวิทยาลัยเทคโนโลยีมหานคร
7. มหาวิทยาลัยเทคโนโลยีราชมงคลศรีวิชัย
8. มหาวิทยาลัยเทคโนโลยีราชมงคลตะวันออก
9. มหาวิทยาลัยมหาสารคาม
10. มหาวิทยาลัยเวสเทิร์น
11. มหาวิทยาลัยสงขลานครินทร์
12. มหาวิทยาลัยวลัยลักษณ์/วิทยาลัยสัตวแพทยศาสตร์  
อัครราชกุมารี



## คณะสัตวแพทยศาสตร์ มหาวิทยาลัยเกษตรศาสตร์

การก่อตั้งมหาวิทยาลัย : 2 กุมภาพันธ์ พ.ศ. 2486

การก่อตั้งคณะ : จัดตั้งเป็นแห่งที่ 5 ในปี พ.ศ. 2497 โดยได้รับโอนมาจากมหาวิทยาลัยแพทยศาสตร์ (มหาวิทยาลัยมหิดลในปัจจุบัน)

การรับรองจากสัตวแพทยสภา : รับรองอย่างเต็มรูปแบบ

จำนวนรับ : ประมาณ 100-140 คนต่อปี

Signature : สัตว์เล็กและสัตว์ใหญ่

ด้านสภาพแวดล้อม :

- การเดินทางสะดวก มีต้นไม้ร่มรื่น
- มีสนามกีฬาและฟิตเนส
- มีห้องสมุดคณะ

ด้านวิชาการ :

- สนับสนุนภารกิจมุ่งเน้นการพัฒนา ส่งเสริมและสนับสนุนการทำวิจัย การพัฒนาผลงานวิจัยไปใช้ประโยชน์ในเชิงพาณิชย์ ตลอดจนสร้างองค์ความรู้ใหม่ๆ และเป็นองค์กรหลักที่มีส่วนร่วมในการพัฒนามหาวิทยาลัยเกษตรศาสตร์ และวิชาชีพสัตวแพทย์
- เป็นสถาบันสัตวแพทย์ชั้นนำ 1 ใน 5 ของเอเชีย
- มีสระว่ายน้ำสำหรับสุนัข
- ศูนย์วิจัยและบริการวิชาการทางสัตวแพทย์
- มีหน่วยงานชั้นสูตโรโรคสัตว์



ระดับการศึกษาที่เปิดสอน : ระดับปริญญาตรี และระดับบัณฑิตศึกษา

รูปแบบของหลักสูตร : ระยะเวลาการศึกษา 6 ปี 243 หน่วยกิต

โรงพยาบาลสัตว์ของมหาวิทยาลัย :

- โรงพยาบาลสัตว์ คณะสัตวแพทยศาสตร์ ตั้งอยู่ที่ มหาวิทยาลัยเกษตรศาสตร์ บางเขน กรุงเทพมหานคร
- โรงพยาบาลสัตว์ คณะสัตวแพทยศาสตร์ มหาวิทยาลัยเกษตรศาสตร์ กำแพงแสน ตั้งอยู่ที่ มหาวิทยาลัยเกษตรศาสตร์ วิทยาเขตกำแพงแสน
- โรงพยาบาลสัตว์ คณะสัตวแพทยศาสตร์ มหาวิทยาลัยเกษตรศาสตร์ หนองโพ ตั้งอยู่ที่ อำเภอโพธาราม จังหวัดราชบุรี
- โรงพยาบาลสัตว์ คณะสัตวแพทยศาสตร์ มหาวิทยาลัยเกษตรศาสตร์ หัวหิน ตั้งอยู่ที่ จังหวัดประจวบคีรีขันธ์

ทุนเรียนต่อ/ฝึกงาน :

- โครงการแลกเปลี่ยนนิสิต Training Course in National Pingtung University of Science and Technology (NPUST) ณ ประเทศไต้หวัน

กิจกรรมของคณะ :

- ออกหน่วยสัตวแพทย์เคลื่อนที่
- ค่ายสัตวแพทย์อาสาพัฒนาชนบท
- จัดการวิ่งการกุศลเพื่อสัตว์พิการ, วิลแชร์สุนัข, สัตว์ไร้บ้าน

ค่าเทอม (ต่อปี) : ประมาณ 45,000 บาท

วิทยาเขต : บางเขน กรุงเทพฯ, กำแพงแสน จ.นครปฐม

เว็บไซต์คณะ : <http://vet.ku.ac.th>



## คณะสัตวแพทยศาสตร์ จุฬาลงกรณ์มหาวิทยาลัย

การก่อตั้งมหาวิทยาลัย : 3 มีนาคม พ.ศ. 2442

การก่อตั้งคณะ : เป็นคณะสัตวแพทยศาสตร์แห่งแรกของประเทศไทย  
ตั้งขึ้นในปี พ.ศ. 2478

การรับรองจากสัตวแพทยสภา : รับรองอย่างเต็มรูปแบบ

จำนวนรับ : ประมาณ 150-180 คนต่อปี

Signature : สัตว์เล็ก

ด้านสภาพแวดล้อม :

- อยู่ในย่านสยามสะดวกสบายในการเดินทาง
- มีสนามกีฬาและฟิตเนส
- มีห้องสมุดของคณะ
- มีรถรางของมหาวิทยาลัย
- มีศูนย์เอกสารการสัตว

ด้านวิชาการ :

- มีการจัดประชุมทางวิชาการนานาชาติ CUVC ประจำปี
- มีผลงานด้านการวิจัยทางการแพทย์

ระดับการศึกษาที่เปิดสอน : ระดับปริญญาตรี และระดับบัณฑิตศึกษา

รูปแบบของหลักสูตร : ระยะเวลาการศึกษา 6 ปี 244 หน่วยกิต

**โรงพยาบาลสัตว์ของมหาวิทยาลัย :**

- โรงพยาบาลสัตว์เล็ก ตั้งอยู่ ณ คณะสัตวแพทยศาสตร์ จุฬาลงกรณ์มหาวิทยาลัย ถนนอังรีดูนังต์ กรุงเทพมหานคร บริการรักษา สุนัข แมว สัตว์ต่างถิ่น สัตว์ป่า สัตว์ชนิดพิเศษ โดยจัดให้มีคลินิกพิเศษ
- โรงพยาบาลปศุสัตว์ ซึ่งตั้งอยู่ ณ ศูนย์ฝึกนิสิต (ไร่ฝึกจากรุเสถียร) ณ จังหวัดนครปฐม ข้างกรมการสัตว์ทหารบก ถนนทหารบก ตำบลบ่อพลับ อำเภอเมืองนครปฐม บริการรักษาโค กระบือ แพะ แกะ สุกร สัตว์ปีก สัตว์น้ำ สัตว์ป่า

**ทุนเรียนต่อ/ฝึกงาน :**

- ทุนการศึกษาของวิชาชีพสัตวแพทยศาสตร์ เป็นทุนการศึกษาที่ให้เป็นการกำลังใจสำหรับนิสิตที่มีผลการเรียนดีในวิชาของคณะสัตวแพทยศาสตร์ 10 อันดับแรกของชั้นปี
- ทุนอุดหนุนการศึกษาจากคณะสัตวแพทยศาสตร์ เป็นทุนการศึกษาที่ได้รับการจัดสรรเงินจากคณะสัตวแพทยศาสตร์โดยจะมอบให้แก่ นิสิตที่มีความเดือนร้อนและขาดแคลนทุนทรัพย์

**กิจกรรมของคณะ :**

- ออกหน่วยสัตวแพทย์เคลื่อนที่
- ค่ายสัตวแพทย์อาสาพัฒนาชนบท

ค่าเทอม (ต่อปี) : ประมาณ 45,000 บาท

\*หมายเหตุ มีค่าบำรุงเพิ่มเติม (ต่อปี) ค่าหอพักในและนอก (ต่อเดือน)

**วิทยาเขต :**

- ถนนอังรีดูนังต์ กรุงเทพมหานคร
- ศูนย์ฝึกนิสิต (ไร่ฝึกจากรุเสถียร) ณ จังหวัดนครปฐม

เว็บไซต์คณะ : [www.vet.chula.ac.th](http://www.vet.chula.ac.th)



## คณะสัตวแพทยศาสตร์ มหาวิทยาลัยขอนแก่น

การก่อตั้งมหาวิทยาลัย : 13 มิถุนายน พ.ศ. 2511

การก่อตั้งคณะ : เป็นโรงเรียนสอนสัตวแพทย์ระดับปริญญาแห่งที่ 3 ของประเทศไทย ในปี พ.ศ. 2523

การรับรองจากสัตวแพทยสภา : รับรองอย่างเต็มรูปแบบ

จำนวนรับ : ประมาณ 90 คนต่อปี

Signature : ปศุสัตว์ สัตว์เลี้ยงชนิดพิเศษและม้า

ด้านสภาพแวดล้อม :

- บรรยากาศดี
- มีห้องสมุดคณะ
- ร้านอาหารเยอะ อร่อย ราคาถูก
- การเดินทางสะดวก

ด้านวิชาการ :

- มีโรงพยาบาลสัตว์ใหญ่ที่สุดในภาคตะวันออกเฉียงเหนือ
- มีสถานีฟาร์มฝึกนักศึกษาเป็นของตนเอง เพื่อใช้ในการฝึกปฏิบัติงานของนักศึกษาสัตวแพทยศาสตร์
- ติด 1 ใน 100 สาขาสัตวแพทยศาสตร์ของโลก จากการจัดอันดับของ QS World University Rankings by Subject 2015
- ติด 1 ใน 7 ของมหาวิทยาลัยชั้นนำแห่งเอเชีย (Times Higher Education Asia University Rankings 2016)

ระดับการศึกษาที่เปิดสอน : ระดับปริญญาตรี และระดับบัณฑิตศึกษา

รูปแบบของหลักสูตร : ระยะเวลาการศึกษา 6 ปี 246 หน่วยกิต

โรงพยาบาลสัตว์ของมหาวิทยาลัย :

- โรงพยาบาลสัตว์ คณะสัตวแพทยศาสตร์ มหาวิทยาลัยขอนแก่น  
กิจกรรมของคณะ :

- ออกหน่วยสัตวแพทย์เคลื่อนที่
- ค่ายสัตวแพทย์อาสาพัฒนาชนบท
- กิจกรรมดนตรีของคณะ
- กิจกรรมกีฬาของคณะ

ค่าเทอม (ต่อปี) : ประมาณ 40,000 บาท

เว็บไซต์คณะ : <http://vet.kku.ac.th>





## คณะสัตวแพทยศาสตร์ มหาวิทยาลัยมหิดล

การก่อตั้งมหาวิทยาลัย : 2 กุมภาพันธ์ พ.ศ. 2486

การก่อตั้งคณะ : 2 ตุลาคม พ.ศ. 2540

การรับรองจากสัตวแพทยสภา : รับรองอย่างเต็มรูปแบบ

จำนวนรับ : ประมาณ 65 คนต่อปี

Signature : สัตว์พิเศษ

ด้านสภาพแวดล้อม :

- มีหอพักนักศึกษาทั้งในและนอก
- มีสนามกีฬา
- มีการเดินทางที่สะดวก
- มีห้องสมุด
- มีสภาพแวดล้อมที่ร่มรื่น
- ใกล้กับเซ็นทรัลศาลายา และศูนย์การแพทย์กาญจนาภิเษก  
มหาวิทยาลัยมหิดล

ด้านวิชาการ : มีคลังข้อมูลผลงานวิจัยของคณะฯ ที่ได้รับการตีพิมพ์ในวารสารวิชาการระดับนานาชาติ ตั้งแต่ปี ค.ศ. 2005 - 2014

<http://www.vs.mahidol.ac.th/th/index.php/publications>

ระดับการศึกษาที่เปิดสอน : ระดับปริญญาตรี และระดับบัณฑิตศึกษา

รูปแบบของหลักสูตร : ระยะเวลาการศึกษา 6 ปี 244 หน่วยกิต

โรงพยาบาลสัตว์ของมหาวิทยาลัย :

- โรงพยาบาลสัตว์ประจักษ์อาหาร
- โรงพยาบาลปศุสัตว์และสัตว์ป่า ปศุपालัน

ทุนเรียนต่อ/ฝึกงาน :

- ทุนส่งเสริมนักวิจัยรุ่นใหม่
- ทุนส่งเสริมโครงการวิจัยมุ่งเป้าหมายของมหาวิทยาลัยมหิดล เพื่อรองรับการก้าวเข้าสู่ประชาคมเศรษฐกิจอาเซียน (ASEAN Economic Community - AEC)
- ทุนการส่งเสริมการวิจัยในโครงการ Talent management

กิจกรรมของคณะ :

- ออกหน่วยสัตวแพทย์เคลื่อนที่
- โครงการค่ายสัตวแพทย์อาสาพัฒนาชนบท
- โครงการ Walk & Run For LEGGED Friends เดินวิ่งเพื่อเพื่อนสัตว์สี่ขา

ค่าเทอม (ต่อปี) : ประมาณ 29,000 บาท ค่าหอพักในและนอก (ต่อเดือน) ประมาณ 3,000-8,600 บาท

เว็บไซต์คณะ : [www.vs.mahidol.ac.th](http://www.vs.mahidol.ac.th)



## คณะสัตวแพทยศาสตร์ มหาวิทยาลัยเชียงใหม่

การก่อตั้งมหาวิทยาลัย : 18 มิถุนายน พ.ศ. 2507

การก่อตั้งคณะ : 2 สิงหาคม พ.ศ. 2537

การรับรองจากสัตวแพทยสภา : รับรองอย่างเต็มรูปแบบ

จำนวนรับ : ประมาณ 76 คนต่อปี

Signature : ปศุสัตว์

ด้านสภาพแวดล้อม :

- มีหอพักนักศึกษาทั้งในและนอก
- มีสนามกีฬา
- มีห้องสมุด
- มีไปรษณีย์
- ใกล้กับโรงพยาบาลมหาราชนคร เชียงใหม่

ด้านวิชาการ :

- การประชุมทางวิชาการสุขภาพสัตว์ภาคเหนือ : Northern Region Animal Health Conference, Thailand
- มีการจัดสัมมนาทางวิชาการเชิงปฏิบัติ ในชื่อโครงการ One Day Skill : Cancer concepts in domestic animals

ระดับการศึกษาที่เปิดสอน : ระดับปริญญาตรี และระดับบัณฑิตศึกษา

รูปแบบของหลักสูตร : ระยะเวลาการศึกษา 6 ปี 248 หน่วยกิต



**โรงพยาบาลสัตว์ของมหาวิทยาลัย :**

- โรงพยาบาลสัตว์เล็ก มหาวิทยาลัยเชียงใหม่
- โรงพยาบาลสัตว์ใหญ่ มหาวิทยาลัยเชียงใหม่
- โรงพยาบาลสัตว์ท้องถิ่น อ.แม่ฮ่องสอน

**ทุนเรียนต่อ/ฝึกงาน :**

- ทุนวิจัยระดับหลังปริญญาเอกของ NRF
- โครงการทุน UMAP Research Net
- โครงการทุน Fellowships for Research ประเทศญี่ปุ่น
- โครงการทุนภายใต้การนำร่องการวิจัยร่วมข้ามประเทศรองรับการเข้าสู่ประชาคมเศรษฐกิจอาเซียน (ASEAN +3 Cross Border Research)

**กิจกรรมของคณะ :**

- ออกหน่วยสัตวแพทย์เคลื่อนที่
- โครงการค่ายสัตวแพทย์อาสา
- กิจกรรมสัตวแพทย์ มช. มินิมาราธอน
- โครงการ (ห)มา ซีเอ็มยู (MaCMU project)

**ค่าเทอม (ต่อปี) :** ประมาณ 92,000 บาท ค่าบำรุงเพิ่มเติม (ต่อปี) ประมาณ 6,500 บาท ค่าหอพักในและนอก (ต่อเดือน) ประมาณ 1,500-3,500 บาท

**เว็บไซต์คณะ :** [www.vet.cmu.ac.th](http://www.vet.cmu.ac.th)



## คณะสัตวแพทยศาสตร์ มหาวิทยาลัยเทคโนโลยีมหานคร

การก่อตั้งมหาวิทยาลัย : 27 กุมภาพันธ์ พ.ศ. 2533

การก่อตั้งคณะ : พ.ศ. 2535

การรับรองจากสัตวแพทยสภา : รับรองอย่างเต็มรูปแบบ

จำนวนรับ : ประมาณ 100 คนต่อปี

Signature : ม้า

ด้านสภาพแวดล้อม :

- มีห้องสมุด
- มีสภาพแวดล้อมที่ร่มรื่น
- มีสนามกีฬา
- มีร้านสหกรณ์
- ใกล้กับเทสโก้โลตัส แมคโคร บีคี่

ด้านวิชาการ :

- โครงการอบรมหลักสูตรระยะสั้น เรื่อง “อายุรกรรมและศัลยกรรมโรคตาในสัตว์เลี้ยงชั้นพื้นฐาน”
- มีการจัดสัมมนาทางวิชาการเชิงปฏิบัติการในชื่อโครงการเทคนิคการฉายาซีมเพื่อการทำฟันกระต่ายและสัตว์ฟันแทะ

ระดับการศึกษาที่เปิดสอน : ระดับปริญญาตรี และปริญญาโท

รูปแบบของหลักสูตร : ระยะเวลาการศึกษา 6 ปี 247 หน่วยกิต

**โรงพยาบาลสัตว์ของมหาวิทยาลัย :**

- โรงพยาบาลสัตว์ใหญ่ เพื่อการเรียนการสอน
- โรงพยาบาลสัตว์เล็ก คณะสัตวแพทยศาสตร์ มหาวิทยาลัยเทคโนโลยีมหานคร

**ทุนเรียนต่อ/ฝึกงาน :**

- ทุนฝึกงานที่โรงพยาบาลสัตว์ Family Animal hospital ประเทศญี่ปุ่น
- โครงการ Hannover ประเทศเยอรมนี
- โครงการ Tokyo ประเทศญี่ปุ่น

**กิจกรรมของคณะ :**

- ออกหน่วยสัตวแพทย์เคลื่อนที่
- โครงการค่ายสัตวแพทย์อาสา
- โครงการค่ายชมรมเคียงน่านม
- โครงการค่าย Animal Guardian

ค่าเทอม (ต่อปี) : ประมาณ 115,000 บาท มีค่าบำรุงเพิ่มเติม (ต่อปี) ประมาณ 8,200 บาท ค่าหอพัก (ต่อเดือน) ประมาณ 2,700-6,000 บาท (ไม่มีหอใน)

เว็บไซต์คณะ : [www.vet.mut.ac.th](http://www.vet.mut.ac.th)



## คณะสัตวแพทยศาสตร์ มหาวิทยาลัยเทคโนโลยีราชมงคลศรีวิชัย

ยกระดับเป็นมหาวิทยาลัยเทคโนโลยีราชมงคล : 18 มกราคม พ.ศ. 2548

การก่อตั้งคณะ : 29 กุมภาพันธ์ พ.ศ. 2551

การรับรองจากสัตวแพทยสภา : รับรองแบบมีเงื่อนไข

จำนวนรับ : ประมาณ 50 คนต่อปี

Signature : ปศุสัตว์

ด้านสภาพแวดล้อม :

- มีหอพักนักศึกษาทั้งในและนอก
- มีสนามกีฬา
- มีการเดินทางที่สะดวก
- มีห้องสมุด
- มีสภาพแวดล้อมที่ร่มรื่น

ด้านวิชาการ :

- มีผลงานทางด้านปศุสัตว์ เช่น การเปิดบรรยายพิเศษในหัวข้อ  
เกี่ยวข้องกับปศุสัตว์
- การจัดตั้งสมาคมพันธุกรรมวัวชน ฯ

ระดับการศึกษาที่เปิดสอน : ระดับปริญญาตรี

รูปแบบของหลักสูตร : ระยะเวลาการศึกษา 6 ปี 249 หน่วยกิต

โรงพยาบาลสัตว์ของมหาวิทยาลัย : โรงพยาบาลสัตว์เล็ก คณะสัตวแพทย์  
มหาวิทยาลัยเทคโนโลยีราชมงคลศรีวิชัย (Companion Animal  
Hospital)

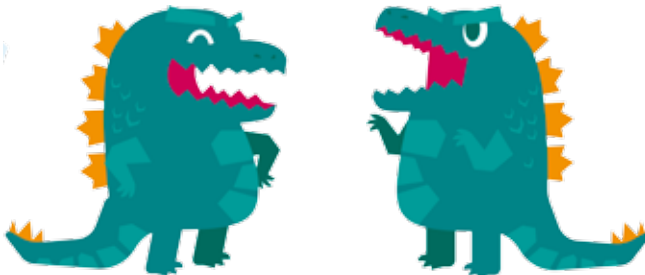
กิจกรรมของคุณะ :

- ออกหน่วยสัตวแพทย์เคลื่อนที่
- โครงการค่ายสัตวแพทย์ราชมงคลศรีวิชัยอาสาพัฒนาชนบท

ค่าเทอม (ต่อปี) : ประมาณ 26,000 บาท มีค่าบำรุงเพิ่มเติม (ต่อปี)  
ประมาณ 2,500 บาท ค่าหอพัก (ต่อเดือน) ประมาณ 1,400-3,200 บาท

วิทยาเขต : นครศรีธรรมราช ทุ่งใหญ่

เว็บไซต์คณะ : [www.vet.rmutsv.ac.th](http://www.vet.rmutsv.ac.th)





## คณะสัตวแพทยศาสตร์ มหาวิทยาลัยเทคโนโลยีราชมงคลตะวันออก

ยกระดับเป็นมหาวิทยาลัยเทคโนโลยีราชมงคล : 18 มกราคม พ.ศ. 2548

การก่อตั้งคณะ : 4 มกราคม พ.ศ. 2550

การรับรองจากสัตวแพทยสภา : รับรองแบบมีเงื่อนไข

จำนวนรับ : ประมาณ 50 คนต่อปี

Signature : ปศุสัตว์

ด้านสภาพแวดล้อม :

- มีหอพักนักศึกษาทั้งในและนอก
- มีสนามกีฬา และห้องฟิตเนส
- มีการเดินทางที่สะดวก
- มีห้องสมุด

ด้านวิชาการ : มีการจัดสัมมนาทางวิชาการในชื่อโครงการ 1<sup>st</sup> RMUTTO VET CE "CLINICAL APPROACH TO EXOTIC PETS: BIRDS AND POCKET MAMMALS"

ระดับการศึกษาที่เปิดสอน : ระดับปริญญาตรี

รูปแบบของหลักสูตร : ระยะเวลาการศึกษา 6 ปี 247 หน่วยกิต

โรงพยาบาลสัตว์ของมหาวิทยาลัย : โรงพยาบาลสัตว์ มหาวิทยาลัยเทคโนโลยีราชมงคลตะวันออก

กิจกรรมของคณะ :

- ออกหน่วยสัตวแพทย์เคลื่อนที่
- โครงการค่ายสัตวแพทย์อาสา
- กิจกรรมงานเกษตรแฟร์

ค่าเทอม (ต่อปี) : ประมาณ 55,100 บาท มีค่าบำรุงเพิ่มเติม (ต่อปี)

ประมาณ 7,350 บาท ค่าหอพัก (ต่อเดือน) ประมาณ 2,500-3,500 บาท

วิทยาเขต : บางพระ

เว็บไซต์คณะ : [www.vet.rmutto.ac.th](http://www.vet.rmutto.ac.th)





## คณะสัตวแพทยศาสตร์ มหาวิทยาลัยมหาสารคาม

การก่อตั้งมหาวิทยาลัย : 27 มีนาคม พ.ศ. 2511

การก่อตั้งคณะ : 25 พฤษภาคม พ.ศ. 2555

การรับรองจากสัตวแพทยสภา : รับรองแบบมีเงื่อนไข

จำนวนรับ : ประมาณ 50 คนต่อปี

Signature : ปศุสัตว์

ด้านสภาพแวดล้อม :

- มีหอพักนักศึกษาทั้งในและนอก
- มีการเดินทางที่สะดวก
- มีห้องสมุด
- มีสภาพแวดล้อมที่ร่มรื่น
- มีลานทำกิจกรรม

ด้านวิชาการ : มีการจัดประชุมทางวิชาการนานาชาติ MSU International Veterinary Conference “Sustainable Animal Health and Production”



ระดับการศึกษาที่เปิดสอน : ระดับปริญญาตรี

รูปแบบของหลักสูตร : ระยะเวลาการศึกษา 6 ปี 246 หน่วยกิต

โรงพยาบาลสัตว์ของมหาวิทยาลัย : โรงพยาบาลสัตว์เพื่อการเรียนการสอน  
เขตพื้นที่นาสีนวน

ทุนเรียนต่อ/ฝึกงาน :

- ทุนรัฐบาล Endeavour Scholarship and Fellowships จากประเทศออสเตรเลีย
- ทุน Rotary Yoneyama Scholarships จากประเทศญี่ปุ่น

กิจกรรมของคณะ :

- ออกหน่วยสัตวแพทย์เคลื่อนที่
- กิจกรรมอาสาพัฒนาชุมชน
- โครงการค่ายวิชาชีพสัตวแพทย์

ค่าเทอม (ต่อปี) : ประมาณ 50,000 บาท ค่าหอพัก (ต่อเดือน) ประมาณ 2,100-7,000 บาท

เว็บไซต์คณะ : [www.vet.msu.ac.th](http://www.vet.msu.ac.th)



## คณะสัตวแพทยศาสตร์ มหาวิทยาลัยเวสเทิร์น

การก่อตั้งมหาวิทยาลัย : พ.ศ. 2511

การก่อตั้งคณะ : พ.ศ. 2559

การรับรองจากสัตวแพทยสภา : อยู่ระหว่างการดำเนินการรับรองปริญญาฯ

จำนวนรับ : 15 คนต่อปี (อาจมีการเปลี่ยนแปลงในแต่ละปี)

ระดับการศึกษาที่เปิดสอน : ระดับปริญญาตรี

รูปแบบของหลักสูตร : ระยะเวลาการศึกษา 6 ปี 246 หน่วยกิต

โรงพยาบาลสัตว์ของมหาวิทยาลัย : โรงพยาบาลสัตว์เล็ก โรงพยาบาลสัตว์ใหญ่ คณะสัตวแพทยศาสตร์ มหาวิทยาลัยเวสเทิร์น กาญจนบุรี

ค่าเทอม (ต่อปี) : 150,000 บาท หอพักฟรี

เว็บไซต์คณะ : [www.western.ac.th/index.php/th/courses/veterinary](http://www.western.ac.th/index.php/th/courses/veterinary)





## คณะสัตวแพทยศาสตร์ มหาวิทยาลัยสงขลานครินทร์

การก่อตั้งมหาวิทยาลัย : 22 กันยายน พ.ศ. 2510

การก่อตั้งคณะ : 18 กันยายน พ.ศ. 2553

การรับรองจากสัตวแพทยสภา : อยู่ระหว่างการดำเนินการรับรองปริญญาฯ

จำนวนรับ : 25 คนต่อปี (อาจมีการเปลี่ยนแปลงในแต่ละปี)

Signature : มีการเพิ่มเนื้อหาและวิชาที่เกี่ยวข้องกับบริบทการเลี้ยงสัตว์ในภาคใต้ เช่น สัตว์เคี้ยวเอื้องขนาดเล็ก สัตว์น้ำ และนก ร่วมกับวิทยาศาสตร์เทคโนโลยีฮาลาล

ด้านวิชาการ : ศึกษาดูงาน ณ โรงพยาบาลสัตว์ Universiti Putra Malaysia (UPM) ประเทศมาเลเซีย

ระดับการศึกษาที่เปิดสอน : ระดับปริญญาตรี

รูปแบบของหลักสูตร : ระยะเวลาการศึกษา 6 ปี 248 หน่วยกิต

โรงพยาบาลสัตว์ของมหาวิทยาลัย : โรงพยาบาลสัตว์ คณะสัตวแพทยศาสตร์ มหาวิทยาลัยสงขลานครินทร์

ค่าเทอม (ต่อปี) : 56,000 บาท

เว็บไซต์คณะ : [www.vet.psu.ac.th](http://www.vet.psu.ac.th)



## วิทยาลัยสัตวแพทยศาสตร์อัครราชกุมารี มหาวิทยาลัยวลัยลักษณ์

การก่อตั้งมหาวิทยาลัย : 29 มีนาคม พ.ศ. 2535

การก่อตั้งคณะ : 9 กันยายน พ.ศ. 2560

การรับรองจากสัตวแพทยสภา : อยู่ระหว่างการดำเนินการรับรองปริญญาฯ

จำนวนรับ : 30 คนต่อปี (อาจมีการเปลี่ยนแปลงในแต่ละปี)

Signature : หลักสูตรนานาชาติ

ด้านวิชาการ : เครื่องมือทันสมัย มีความร่วมมือในการฝึกงานทั้งในและ  
ต่างประเทศ

ระดับการศึกษาที่เปิดสอน : ระดับปริญญาตรี

รูปแบบของหลักสูตร : ระยะเวลาการศึกษา 6 ปี 307 หน่วยกิต

โรงพยาบาลสัตว์ของมหาวิทยาลัย : โรงพยาบาลสัตว์เล็ก วิทยาลัยสัตว  
แพทยศาสตร์อัครราชกุมารี จังหวัดนครศรีธรรมราช

โรงพยาบาลสัตว์ใหญ่กำลังเริ่มก่อสร้าง

ค่าเทอม (ต่อปี) : ประมาณ 300,000 บาท

เว็บไซต์คณะ : <https://veterinary.wu.ac.th>

# เข้ามาแล้ว ใครว่าเรียนอย่างเดียว



นศ.สพ. พิชญานิน นิลโสภา (พี่มิน)

นักศึกษาคณะสัตวแพทยศาสตร์ มหาวิทยาลัยเทคโนโลยีมหานคร

นอกจากการเรียนแล้ว ชีวิตในรั้วมหาลัยก็ยังมีกิจกรรมนอกหลักสูตรให้น้องได้เลือกทำเพียบ!!! กิจกรรมในมหาวิทยาลัย หล่อหลอมให้เรา มีวิธีคิด การแก้ปัญหาเฉพาะหน้า และรวมไปถึงการควบคุมอารมณ์เราด้วย หล่อหลอมให้เราในวันนี้ นี่แหละคือ “กิจกรรมสร้างคน”

มากไปกว่านั้น กิจกรรมจะสอนให้น้องรู้จักลำบากเป็นเพราะว่าเมื่อน้องขึ้นปีสูงหรือจบไป ห้องทำงานของน้องจะไม่ใช่เพียงแค่ห้องสี่เหลี่ยม อาจจะเป็นในฟาร์ม ในทะเล หรืออาจจะเป็นในป่าก็ได้ เราไม่อาจจะปฏิเสธความลำบากได้เลย กิจกรรมนี้แหละจะเป็นส่วนช่วยในการสร้างภูมิคุ้มกันให้น้อง ทั้งนี้พี่ขอเล่ากิจกรรมของคณะสัตวแพทย์กันบ้างดีกว่า





## ค่ายสัตวแพทย์อาสาพัฒนาชนบท (สพอ.)

- จุดประสงค์ของการออกค่าย สพอ.
- ส่งเสริมการเลี้ยงสัตว์ เพื่อเป็นรายได้เสริมให้แก่เกษตรกร
  - เพื่อถ่ายทอดวิทยาการและเทคโนโลยีที่เหมาะสมให้กับเกษตรกร และการป้องกันเบื้องต้นในเรื่องโรคสัตว์สู่คน
  - สร้างเสริมประสบการณ์แก่นิสิต รวมทั้งสร้างความเข้าใจด้านการเก็บข้อมูล วิเคราะห์ข้อมูล และการแก้ปัญหาอย่างเป็นระบบ
  - เพื่อสนองนโยบายของมหาวิทยาลัย ในการเผยแพร่ความรู้สู่ประชาชน



ขอขอบคุณรูปภาพจาก facebook ค่ายสัตวแพทย์อาสาพัฒนาชนบท มหาวิทยาลัยเทคโนโลยีมหานคร

ในการออกค่ายของ สพอ. นั้น ไม่ใช่ใครอยากจะไปก็ไปได้ เนื่องจากเป็นการลงพื้นที่จริงและทำงานต่อเนื่อง ดังนั้นจะเลือกคนที่สนใจด้านนี้จริงๆ

สำหรับมหาลัยของพี่แล้ว ถ้าน้องอยากจะเข้าค่ายนี้ น้องต้องเข้าร่วมฟรีค่ายก่อน ซึ่งจะจัดขึ้น 2 วัน วันแรกน้องจะได้เรียนในส่วนของสัตว์เล็กจะได้เรียนเกี่ยวกับการฉีดยา การจับบังคับ ตำแหน่งการฉีดยา วัคซีนในแมว-สุนัข โรคต่างๆ ที่มักพบบ่อย อุปกรณ์เครื่องมือผ่าตัด ส่วนวันที่สองนั้นเนื้อหาจะคล้ายกับวันแรกเพียงแต่น้องจะได้เรียนในส่วนของปศุสัตว์ และแตกต่างออกไปจากสัตว์เล็กคือ การจับบังคับ ก็จะมีสอนเกี่ยวกับการเข้าคางเรือ การล้มวัว

หลังจากน้องผ่านการเข้าฟรีค่ายแล้ว น้องจะต้องมาสอบ มีทั้งข้อสอบตัวเลือกและเขียน และเมื่อน้องสามารถผ่านด่านข้อสอบมาได้ สุดท้ายคือสอบสัมภาษณ์ ซึ่งพี่ 5 จะเป็นคนสัมภาษณ์น้องเอง คำถามก็ไม่ยาก เช่น ถ้าวัวหลุดน้องจะทำไง พี่ตอบไปว่า “ก็วิ่งสิพี่ มัวจับมันทำไมเดี๋ยวมันก็เตะให้ ฮ่าๆ” ซึ่งมันเป็นคำตอบที่ถูกต้อง เพราะเราต้องเอาตัวรอดก่อนเสมอ ทุกครั้งในการทำงานชาวสัตวแพทย์จะมีหลักการที่ว่า “คนปลอดภัย สัตว์ปลอดภัย งานสำเร็จ” เสมอ เพื่อสิ่งที่ดีที่สุดสำหรับทุกฝ่าย

ยังไม่หมดแค่นี้ น้องอาจจะโดนพี่ๆ เค้าให้เดินแบบแพชั่นวีคก็ได้ น้องต้องเดินให้พี่เค้าดู ฮ่าๆ อันนี้พี่ก็โดนมาเหมือนกันนะ ด้วยความที่พี่อยากไปพี่ก็ต้องเดินตั้งแต่วันโตไปจนถึงห้องสัมภาษณ์เขี้ยวละ ฮ่าๆ มันก็ทั้งสนุก แปลกใหม่ พี่ไม่เคยคิดว่าคนอย่างพี่จะกล้าทำอะไรแบบนี้ได้เลย แต่พี่ก็ทำได้ด้วยความที่พี่อยากไปค่ายนี้มากๆ เลยละ ^\_^

## ค่ายชุมชนควบคุมและป้องกันพิษสุนัขบ้า

คือค่ายของชุมชน Rabies นั่นเอง กิจกรรมก็จะมี การเผยแพร่ความรู้ ที่ถูกต้องเกี่ยวกับโรคพิษสุนัขบ้าให้แก่ประชาชน มีการบริการนำวัคซีน Rabies เข้าไปฉีดในชุมชน รวมถึงการบริการพื้นฐานพวกถ่ายพยาธิ ตรวจสุขภาพสัตว์ให้ด้วย

ในการทำงานกับสัตว์เช่นนี้ ไม่เหมือนกับที่เจอในห้องเรียน นี่คือนิสัยจริงๆ และที่สำคัญคือมีเจ้าของ น้องปี 1 มักจะได้เป็นลูกมือของพี่ปีโตกว่าไปก่อน และอาจได้รับโอกาสให้ได้ลองจากงานง่าย ๆ ค่อย ๆ ฝึกฝนไปทีละนิดก่อน รอให้มีประสบการณ์มากขึ้นก็จะได้ทำจริง การมาค่ายก็จะถือเป็นการเก็บเกี่ยวประสบการณ์ และสร้างความคุ้นเคยกับระบบการทำงานในพื้นที่

## ค่ายชุมชนอนุรักษ์สัตว์ป่า

จุดประสงค์ของค่ายก็คือ การปลูกฝังจิตสำนึกที่ดีให้แก่เยาวชน และประชาชนทั่วไปที่มีต่อสัตว์ป่าในผืนป่าจริงๆ รวมถึงการให้ความรู้ ที่ถูกต้องเกี่ยวกับสัตว์ป่าทั้งหลาย

โดยจะมีกิจกรรมนอกสถานที่อยู่ 2 อย่าง อย่างแรกคือ การทัศนศึกษา ซึ่งสถานที่ก็คงไม่พ้นสวนสัตว์นั่นเอง ก็จะมีสัตวแพทย์ประจำสวนสัตว์นั้นๆ มาให้ความรู้ พาเที่ยวชมภายในสวน อธิบายวิธีการทำงานของสัตวแพทย์ในสวนสัตว์ ว่ามีหน้าที่อะไร

อีกกิจกรรมหนึ่งก็คือ การออกค่าย ซึ่งจะจัดขึ้นช่วงปิดเทอม เพราะต้องไปค่ายกันหลายวันที่เขตอนุรักษ์พันธุ์สัตว์ป่า หรือตามอุทยานต่างๆ ตามที่จะมีการอนุญาตให้เข้าไปได้ โดยจะมีพี่ๆ เจ้าหน้าที่ของสถานที่นั้นๆ มาคอยให้ความรู้และดูแลกิจกรรม และความปลอดภัยให้ขณะออกค่าย



## กีฬาสัตวแพทย์สัมพันธ์ (VET GAMES)

กีฬาสัตวแพทย์สัมพันธ์ จัดขึ้นเพื่อเป็นสื่อกลางในการสร้างความสัมพันธ์อันดีระหว่างนิสิตนักศึกษาของคณะสัตวแพทยศาสตร์ทุกมหาวิทยาลัย โดยสมาพันธ์นิสิตนักศึกษาคณะสัตวแพทยศาสตร์แห่งประเทศไทย ประกอบด้วยนิสิตนักศึกษาคณะสัตวแพทยศาสตร์จาก 11 สถาบันในประเทศไทย ได้แก่ มหาวิทยาลัยเกษตรศาสตร์ จุฬาลงกรณ์มหาวิทยาลัย มหาวิทยาลัยเชียงใหม่ มหาวิทยาลัยเทคโนโลยีมหานคร มหาวิทยาลัยมหิดล มหาวิทยาลัยเทคโนโลยีราชมงคลศรีวิชัย มหาวิทยาลัยมหาสารคาม มหาวิทยาลัยเทคโนโลยีราชมงคลตะวันออก มหาวิทยาลัยเวสเทิร์น มหาวิทยาลัยสงขลานครินทร์ และมหาวิทยาลัยขอนแก่น



ขอขอบคุณรูปภาพจาก facebook VET GAMES 27th

โดยแต่ละมหาลัยจะมีการส่งไม้ต่อการเป็นเจ้าภาพให้กับอีกมหาลัยหนึ่ง นั่นหมายความว่า VET GAMES แต่ละปีจะไม่ซ้ำกันเลย ซึ่งกิจกรรมจะมีตั้งแต่การแข่งขันกีฬานิตต่าง ๆ แข่งขันสนันทนาการ ทำให้น้องมีโอกาสที่จะได้พบเจอเพื่อนต่างมอมาก ๆ บางครั้งก็กลายเป็นเพื่อนสนิทต่างมอไปเลย



## VET CAMP

### ออกค่ายอาสา...

### สัมผัสประสบการณ์จริง

นิรวิทย์ เพ็งยิ้ม (พีฟรองซ์)

นักศึกษาคณะสัตวแพทยศาสตร์ มหาวิทยาลัยมหิดล

ถ้าพูดถึงค่ายสัตวแพทยอาสา ค่าย สพอ. ค่าย Vet Volunteer ล้วนแต่มีความหมายเดียวกัน คือค่ายที่ชาวสัตวแพทย์ของแต่ละมหาวิทยาลัยหรืออาจมีการจับมือร่วมกันของมหาวิทยาลัยต่างๆ ไปลงพื้นที่ห่างไกลทั่วกันดาร เพื่อช่วยงานอาสาต่างๆ ในที่ชุมชนจริงๆ ไม่ว่าจะเป็นการเข้าไปดูแลสุนัขของชาวบ้าน ดูแลสุนัขและแมว แลกเปลี่ยนวัฒนธรรมของท้องถิ่น นับเป็นค่ายที่มีเสน่ห์เป็นของตัวเองมาก ๆ

หลังจากที่เรียนปี 1 มาได้จะครบปี ก็ได้มีโอกาสได้รับเลือก (ต้องแย่งกันไปนะจะบอกให้) ให้ได้ร่วมเป็นชาวค่าย สพอ. ซึ่งการที่จะได้ไปค่ายนั้นนะเหรอ? ต้องร่วมการ meeting เพื่อไปฟังรายละเอียดค่าย เลคเชอร์ ความรู้ที่ต้องไปใช้ในค่าย ลองฝึกปฏิบัติ ทำทั้งหมดนี้เพื่อให้มีสิทธิ์ในการได้ร่วม PreCamp (ขนาดนี้แล้วยังไม่ถึงค่ายจริงเลย T^T) ซึ่งก็คือการจำลองการไปค่ายจริงเป็นเวลา 3 วัน 2 คืน เพื่อให้เรารู้ว่า สิ่งที่ต้องไปเจอในค่ายจริง พื้นที่จริงมีอะไรบ้าง



พูดว่าเป็นการ “จำลอง” ค่ายจริง แต่ PreCamp ก็ต้องทำงานจริงๆ แล้ว ทั้งการทำวัคซิ่นวัว เจาะเลือด ถ่ายพยาธิ ล้มวัว แล้วยังไปต่อที่วัคซิ่น พิษสุนัขบ้า โดยการเข้าไปในชุมชนจริงเพื่อหาสุนัขและแมวของชาวบ้าน แล้วทำวัคซิ่นให้ฟรีๆ กลับมาต้องทำแล็บโดยใช้ตัวอย่างที่เจาะเลือดมา ในวันหนึ่งแทบไม่ได้หยุดพักเลย... ทั้งหมดที่กล่าวไปข้างต้น พี่ต้องทำเพื่อที่จะได้ไปค่ายจริง พื้นที่ห่างไกลจริงๆ เป็นเวลา 10 วันถ้วน! ... แค่ 3 วัน เรายังกลับมาบ่นเลย แต่ด้วยใจที่อยากไปช่วยชาวบ้าน และอยากเก็บประสบการณ์ในการทำงานดู จึงตกลงปลงใจเป็นชาวค่าย สพอ. นี้ไปทันที

พอได้มาจริงๆ สภาพพื้นที่และสภาพอากาศไม่ใช่อุปสรรคเลย เพราะพี่ก็เป็นเด็กบ้านนอกมาก่อน ซึ่งค่ายนี้จะมีพี่ๆ คณะผู้บริหารค่ายก็จะเป็นคนควบคุมดูแลทุกอย่างภายในค่าย โดยมีอาจารย์คอยมองอยู่ห่างๆ ค่ายวันแรกคือ การเตรียมตัว เก็บของ พักจากการเดินทาง บรรยากาศในค่าย มันคือความแปลกใหม่ และมีเสน่ห์มากๆ เหมือนกับที่พี่เคยเห็นพล็อตเรื่องค่ายอาสาในหนังหรือละครอย่างนั้นเลย

พี่มาตั้งค่ายในโรงเรียน ซึ่งมีอาณาเขตติดกับวัด ทุกคนได้รับหน้าที่ของตัวเอง มีฝ่ายทำความสะอาด ฝ่ายทำกับข้าว ฝ่ายจัดสัมภาระ ทำหน้าที่ตัวเองเสร็จ เราจะล้อมวงกัน เพื่อกินข้าว เพื่อประชุมเล็กๆ ถึงสิ่งที่เราต้องทำในวันต่อไป แบ่งหน้าที่แบ่งฝ่ายเพื่อทำงานวันรุ่งขึ้น เพื่อร้องเพลงค่ายจากสมุดเพลงเล่มจิวที่ทุกคนจะได้รับ แล้วจึงแยกย้ายกันเข้านอน

วันแห่งการทำงานจริงๆ จะเริ่มต้นขึ้นตั้งแต่เช้าตรู่ ทุกๆ คนต่างรู้หน้าที่ ต่างคนต่างเตรียมตัวเพื่องานฝ่ายตัวเอง เช่น ฝ่ายปศุสัตว์ไปทำเกี่ยวกับโคและแพะให้ชาวบ้าน ฝ่าย Rabies ไปฉีดวัคซีนพิษสุนัขบ้า ฝ่ายสอนหนังสือก็ไปสอน และทำกิจกรรมกับเด็กๆ ในโรงเรียน ฝ่ายสัมพันธ์ชาวบ้านก็แยกไปแลกเปลี่ยนความรู้กับคนท้องถิ่น ฝ่ายสวัสดิการประจำอยู่ที่ค่ายเพื่อเตรียมอาหาร และทำความสะอาดพื้นที่ค่ายในระหว่างที่คนอื่นออกไปทำงาน ทุกคนจะได้รับหน้าที่หมุนเวียนสลับเปลี่ยนกันไปในแต่ละวัน ซึ่งแต่ละฝ่ายมีความสำคัญ ประกอบรวมกันเป็นค่ายที่ดีขึ้นมา โดยจะมีพี่ๆ คอยย้ำเตือนเสมอว่า



“เรามาค่าย ไม่ใช่มาฝึก เราามาเพื่อนำความรู้ความสามารถที่เราได้ฝึกฝนมาแล้วมาใช้ให้เกิดประโยชน์ต่อชุมชนที่นี้ให้คำนี้ถึงความปลอดภัยเป็นหลัก”

อยากจะยกตัวอย่างการทำงานวันแรกที่เราได้ออกไปทำงานจริงๆ คือได้ทำฝ่ายคลัสเตอร์ ความสนุกเริ่มตั้งแต่ตอนเดินทางเข้าไปในชุมชนเป้าหมายของเรา มีรถจากคนในพื้นที่เข้ามารับเราจากค่าย การนั่งที่กระเบรรถที่วิ่งบนถนนลูกรังคือความมันส์แรกที่ต้องเจอ ฮ่าๆ



เมื่อไปถึงที่ต้องเตรียมอุปกรณ์ไปดูคอกวัวเพื่อประเมินการทำงาน ด้วยความมั่นใจเต็มที่จากการฝึกมาแล้ว 3 วันเต็มๆ เราเลยเดินลุยๆ เข้าไปหน้าคอก จากนั้นจึงหวัะพลิกผันของชีวิตก็เกิดขึ้น พี่ก๊าวซาก๊าวแรกเหยียบลงไปในคอก... สวบ!! ขาจมโคลนลงไปครึ่งหน้าแข้ง! พยายามดึงสติกลับมาพร้อมกับดึงขาตัวเองขึ้นมาจากโคลนด้วย ouseแรงไม่มากก็ดึงตัวเองมาขึ้นที่ปลอดภัยได้ แต่ประเด็นอยู่ที่พี่เอาขึ้นมาได้แต่ขา รองเท้าเรามันไม่ยอมขึ้นมาด้วย จากที่จะได้เริ่มทำงานเร็วๆ กลับกลายเป็นอูระของพี่ๆ ที่ต้องมางมรองเท้าเราขึ้นมาจากโคลนถึงจะเริ่มงานกันได้ ฮ่าๆ



ขอขอบคุณรูปภาพจาก Vet MU Photo Club



เสร็จจากการทำงานทุก ๆ วัน พี่จะล้ามวงกันเหมือนเดิม ทานข้าว  
ประชุม ร้องเพลง สรุปปัญหาที่เกิดขึ้นในแต่ละฝ่าย และแนะนำวิธีแก้ให้กับ  
คนอื่นที่ต้องทำงานในวันต่อไป เป็นแบบนี้ตลอด 10 วัน ทำให้ข้าวค่าย  
ที่มาจากต่างกลุ่มต่างชั้นปี เกิดความสนิทสนมกลมเกลียวกันมากขึ้น ^^

ค่ายนี้ให้อะไรมากกว่าที่เราจะสามารถ  
มาบรรยายให้ฟังทั้งหมดได้ จึงขอแนะนำให้  
มาลองสัมผัสประสบการณ์นี้กันด้วยตัวเอง  
กับค่ายที่จะปลุกความมีจิตอาสาของชาว  
สัตวแพทย์ทุกคน ความสุขที่เกิดจากการให้  
... ค่ายสพอ. สัตวแพทย์อาสา







## VET GAMES

### กีฬาสามสัมพันธ์พี่น้อง

นิรวิทย์ เพ็งยิ้ม (พี่ฟรองซ์)

นักศึกษาคณะสัตวแพทยศาสตร์ มหาวิทยาลัยมหิดล

แต่ละคณะหรือภาควิชา มักจะมีการจัดแข่งขันกีฬาระหว่างมหาวิทยาลัย อย่างหมอมีกีฬาเข็มสัมพันธ์ Syringe Games สัตวแพทย์เราก็มีกีฬาสัตวแพทย์สัมพันธ์ VET GAMES นั่นเอง

การจัดการแข่งขันกีฬาและกิจกรรมร่วมกันของชาวสัตวแพทย์หลาย ๆ มหาวิทยาลัย ซึ่งตอนนี้ VET GAMES ผ่านการจัดมาแล้วทั้งสิ้น 28 ครั้ง (ณ เวลาที่พี่ทำหนังสือเล่มนี้) โดยมีคณะสัตวแพทย์ที่เข้าร่วมทั้งหมด 11 มหาวิทยาลัย โดยจะผลัดเปลี่ยนหมุนเวียนกันเป็นเจ้าภาพ และพี่ได้มีโอกาสได้ร่วมงานมาแล้ว 2 ครั้ง ทั้งในฐานะผู้ร่วมงาน และฐานะเจ้าภาพ :D





ในขณะที่พี่เรียนอยู่ปี 1 นั้น VETGAMES ครั้งที่ 27 ได้จัดขึ้นโดยมี ม.เกษตร เป็นเจ้าภาพ ด้วยความกระตือรือร้นที่จะเล่นกีฬาอย่างหนักของพี่ จึงร่วมเดินทางกับคณะไปที่วิทยาเขตกำแพงแสน ความรู้สึกตอนนั้นก็ ว้าว! เรามีพี่น้องสัตว์แพทย์มากขนาดนี้เลยหรอ มหาลัยอื่นมีนักศึกษาที่รุ่นละ เป็นร้อย สัตว์แพทย์มหาลัยเรามีรุ่นละ 40 กว่าคนเอง ฮ่า ๆ

กิจกรรมเริ่มดำเนินตั้งแต่ลงจากรถ มีการลงทะเบียนและเดินชบวน พาเหรด ต่างคนต่างจัดฝีมือตัวเองออกมาใช้กัน และใจความสำคัญของ งานก็เริ่มต้น การแข่งขันกีฬานั้นเอง! เวลาทั้งวันจะมีการแข่งขันกีฬา ประเภทต่าง ๆ ทั้งฟุตบอล บาสเกตบอล วอลเลย์บอล แบดมินตัน ปิงปอง และกรีฑา ใครที่เป็นนักกีฬาก็ลงไปแข่งขันกันอย่างสนุกสนาน ใครที่ไม่ได้เล่นกีฬาก็มาเป็นกองเชียร์อยู่ขอบสนาม ใครที่พกอุปกรณ์ถ่ายภาพก็ เก็บบรรยากาศงานโดยรอบ ทุกอย่างมีสีสันถึงแม้ว่าตลอดทั้งวันที่มีการ แข่งกีฬาก็จะมีฝนตกลงมาตลอดไม่ขาดสาย แต่สปีริตของชาวสัตว์แพทย์ เกินร้อยอยู่แล้ว





พี่เป็นนักกีฬาฟุตบอลก็แอบอิจฉาก็หาอื่นที่ได้แข่งกันในร่ม ของพี่นี่ลีฟั้นเป็นหญ้าหลังคาเป็นฝน ก็เตะกันไปเปียกกันไปนี่แหละ แต่ก็ถือว่าฟ้าฝนยังเป็นใจบางเรื่องนะ มันทำให้พี่ได้รู้จักผู้หญิงคนหนึ่ง เพราะต้องมาหลบฝนตอนพักเตะบอลที่เดียวกัน เหมือนจะเป็นตากล้องคณะของมหาลัย แต่ก็ไม่ใช่ ฮ่าๆ พี่เคยเห็นหน้าค่าตาเค้ามาบ้างแล้ว ก็ยอมรับว่าแอบปลื้มนิดๆ พอได้มาเจอตัวเป็นๆ ตัวจริงเสียงจริงแบบนี้ มันก็รู้สึกอะไรขึ้นมาบางอย่าง ก็ทำให้เราเริ่มรู้จักตัวเองมากขึ้นนะ ฮ่าๆ เป็นจุดเริ่มที่ทำให้พี่มีคนช่วยเรียนนี่แหละ -///- เห็นไหมใครว่าเข้าร่วมกิจกรรมได้เพื่อนอย่างเดียว (ฮรีว~)

และกิจกรรมทุกอย่างก็ดำเนินไปอย่างเต็มที่ จนกระทั่งตกช่วงเย็น ก็มีการแสดงของทั้งทางเจ้าภาพและผู้มาร่วม สร้างความสุขและความสนุกให้กับผู้ร่วมงานทุกคน มีคอนเสิร์ตคุณภาพของทางเจ้าภาพที่ต้องยอมรับเลยว่า ไม่มีใครไม่ลุกมาเต้นหน้าเวทีเลยทีเดียว



## รู้จักสมาคมนิสิต สัตวแพทย์สากล IVSA

สพ.ญ. วรณิดา จิระสถิตย์วรกุล (พีทมอโม)

สัตวแพทย์ไม่ได้มีแค่ในประเทศไทย นิสิตนักศึกษาคณะสัตวแพทยศาสตร์  
ย่อมไม่ได้มีแต่ในประเทศไทยเท่านั้น มันคงจะดีไม่น้อยถ้าเรามีโอกาสได้  
ไปเห็นว่า สถาบันในประเทศต่าง ๆ เหมือนหรือต่างกับเราอย่างไรแค่ไหน

ยินดีด้วยค่ะ พวกเรามีโอกาสที่จะได้ไปเรียนรู้สิ่งเหล่านั้นกันแน่นอน  
สมาคมนิสิตนักศึกษาคณะสัตวแพทยศาสตร์นานาชาติ (International  
Veterinary Students' Association; IVSA) มีแขนงที่ประเทศไทย  
ด้วย ทำให้เราสามารถเข้าร่วมกิจกรรมต่างๆ ของสมาคมได้ แม้ว่า IVSA  
Thailand อาจจะมีอายุไม่มาก เหมือนเป็นเด็กเริ่มไปโรงเรียนอนุบาล  
แต่ IVSA ส่วนกลาง (เรียกกันว่า IVSA Global) นั้นมีประวัติมายาวนาน  
ก่อนที่จะมีคณะสัตวแพทยศาสตร์ในประเทศไทยเสียอีก

วันนี้เลยจะพาพวกเราทำความรู้จักกับ IVSA ให้ลึกซึ้งมากยิ่งขึ้น  
IVSA เป็นสมาคมไม่แสวงหาผลกำไรที่ดำเนินงานโดยนิสิตนักศึกษา จัด  
กิจกรรมต่างๆ เพื่อแลกเปลี่ยนความรู้ ความคิด และวัฒนธรรมระหว่าง  
ประเทศต่างๆ รวมถึงกิจกรรมที่น่าสนใจเกี่ยวกับสัตวแพทย์ เช่น ด้านการ  
ศึกษา สวัสดิภาพสัตว์ One Health (อันนี้ไว้ทำความเข้าใจเมื่อถึงเวลา  
นะลูก) ความสมบูรณ์พร้อมทางจิตใจ (Mental Wellness)



ในส่วนของการแลกเปลี่ยนนั้น มีทั้งแบบหมู่คณะและส่วนตัวแบบเดี่ยวๆ ก็คือเราสามารถติดต่อขอไปฝึกงานดูงานเกี่ยวกับสัตวแพทย์ที่ต่างประเทศผ่าน IVSA ได้ IVSA ของไทยและของอีกประเทศหนึ่งก็จะติดต่อกันตามขั้นตอน เหมือนมีคนที่เป็นสื่อได้คุยกันแทนเรา ส่วนแบบกลุ่มก็จะแล้วแต่กลุ่มผู้จัดงาน ส่วนมากคือการไปเที่ยว และดูงานเกี่ยวกับสัตวแพทย์กับเพื่อนใหม่ต่างชาติ

IVSA จะมีการจัดงานประชุมสามัญประจำปีละ 2 ครั้ง ในช่วงกลางปีและสิ้นปี งานที่จัดช่วงปลายกรกฎาคมจะเรียกว่า Congress งานที่จัดช่วงปลายมกราคมจะเรียกว่า Symposium โดยประเทศต่างๆ จะผลัดเปลี่ยนกันมาเป็นเจ้าภาพจัดงาน ในงานประชุมสามัญนี้จะมีวาระการประชุมที่ตัวแทนประเทศต้องเข้าร่วมแสดงความคิดเห็นและออกเสียง มีห้องเรียนที่น่าสนใจหลายแบบให้เข้าร่วม ได้ไปเที่ยวทั้งสถานที่ท่องเที่ยวทั่วไป และที่ที่เกี่ยวข้องกับสัตว์และสัตวแพทย์ มีกิจกรรมที่ได้ทำความรู้จักกับเพื่อนใหม่ และวัฒนธรรมของประเทศอื่นๆ เรียกได้ว่า งานเดียวต้องบู๊และบันเทิงมาก

ตัวพี่เองเป็นหนึ่งในคณะผู้ริเริ่ม IVSA ในประเทศไทย มีโอกาสได้เข้าร่วมกิจกรรมหลากหลายในช่วงที่เรียนมหาวิทยาลัยทั้งในและต่างประเทศจะมาเล่าที่เคยเข้าร่วมให้ฟัง

## 4<sup>th</sup> IVSA Asia Conference เชียงใหม่ ประเทศไทย

เป็นกิจกรรมแรกที่ได้เข้าร่วม และได้รับตำแหน่ง President มาแบบแอบกึ่งยัดเยียด ได้ไปเที่ยวเชียงใหม่กับเพื่อนต่างชาติในกลุ่มทวีปเอเชีย แต่ก็มีแถมเยอรมันมาคนหนึ่งไปเยี่ยมชมศูนย์อนุรักษ์ช้างไทยที่ จ.ลำปาง กับคณะสัตวแพทยศาสตร์ของมหาวิทยาลัยเชียงใหม่ ได้ดูการแสดงที่เกี่ยวข้องกับล้านนามากมาย และหลงเสน่ห์ภาคเหนือมากๆ จริงๆ

## Hokkaido Individual Exchange ช่วงเดือนกรกฎาคม ปี 2014

เปิดโลกทัศน์ สนุกและยาวมาก ขอเชิญไปติดตามเรื่องราวตลอด 10 วัน ได้ที่ Blog ของเรา [wannitamo.blogspot.com](http://wannitamo.blogspot.com)

## Indonesia IVSA Congress 2014 ที่ประเทศอินโดนีเซีย

หลังจากที่ได้รับตำแหน่ง แต่ไม่รู้ว่าต้องทำอะไรมาเกือบๆ ปี ก็ได้ไปเข้าร่วมกิจกรรมของประเทศอินโดนีเซียร่วมกับเพื่อนอีก 2 คน ซึ่ง 1 โน้นก็ต้องกลับมาร่วมเป็นทีมก่อตั้ง IVSA Thailand ด้วยกันภายหลังครั้งนี้ได้ไปเปิดโลกอย่างสิ้นเชิง มีตัวแทนนักศึกษาจากหลายประเทศทั่วโลก

ได้ไปรู้จักและเรียนรู้ระบบการเรียนของประเทศอื่นๆ ที่สหรัฐอเมริกา เขาต้องจบปริญญาตรีก่อน ถึงจะสามารถเข้า VET School ได้ และเรียนต่ออีก 4 ปี รวมเป็น 8 ปี กว่าจะได้เป็นสัตวแพทย์ บางประเทศก็เรียนกัน 5 ปี อย่างอินโดนีเซียและไต้หวัน ส่วนประเทศไทยเราก็จะไปสอดคล้องกับหลักสูตรของประเทศในแถบทวีปยุโรปที่เรียนกัน 6 ปี



ไปเที่ยวสวนสัตว์ โบราณสถาน ดูการแสดง ช้อปปิง กินอาหารท้องถิ่น ของประเทศอินโดนีเซีย หลายอย่างก็คล้ายคลึงกับประเทศเรามาก แต่ที่ลำบากใจมากที่สุดน่าจะเป็นเรื่องเงิน เงินประเทศอินโดนีเซียมีเลข 0 เยอะมาก เพื่อนชาวกรีซคนหนึ่งบอกว่า ถ้าถือเงินของกรีซด้วยตัวเลขเดียวกันนี้ ซื้อบ้านได้แล้วนะ สำหรับเราก็ซื้อสมาร์ตโฟนหรือเครื่องปรับอากาศได้อยู่

ที่รักและเกลียดที่สุดคือ การประชุมสามัญ ทางคณะกรรมการส่วนกลาง (Executive Committee; ExCo) จะแบ่งหัวข้อการประชุมใส่ใน แต่ละรอบที่ประชุม และวิธีการเข้าร่วมจะใช้ Robert's Rule of Order ซึ่งเป็นวิธีเดียวกับที่สหประชาชาติ (United Nations; UN) ใช้ในการประชุม สำหรับเราเรามองว่าเป็นวิธีที่รวบรัด และประสิทธิภาพค่อนข้างดี แต่ใช้พลังงานเยอะมาก



มีการประมูลของเพื่อนำรายได้ไปบำเพ็ญประโยชน์ด้วย โดยจะแบ่งเป็น 2 ช่วง ช่วงแรกคือ Silent Auction ทุกคนสามารถบริจาคของมาประมูลได้ ของที่ว่าจะมีตั้งแต่พวกกุญแจของที่ระลึกจากประเทศตัวเอง ไปยันหนังสือ Text Book และอุปกรณ์การแพทย์อย่าง Stethoscope ช่วงถัดมาคือ Live Auction คราวนี้จะส่งเป็น Chapter (Chapter ของเราคือ Thailand) มักจะเป็นเครื่องตี้มแอลกอฮอล์ราคาแพงหูฉี่ แต่ก็สามารถเป็นสิ่งอื่นได้ เช่น ประมูลสิทธิ์การตกแต่งเครา เพื่อนคนหนึ่งที่มีนเคราตกและนำหมันไส้มาก ๆ เพื่อนแนะนำให้ไทยส่งขนาดแผนไทย แต่ไม่มีใครขนาดเป็น

หวังว่าน้อง ๆ จะได้รู้จัก IVSA Thailand ผ่านการบอกเล่าจากพี่หมอมโก๊กันบ้างแล้ว ใครมีข้อสงสัยหรืออยากรู้จักพี่หมอมโก๊กันเพิ่มเติม ก็เข้าไปทักทายที่บล็อกพี่เค้าเลยนะ





ติดตามข้อมูลข่าวสารของทาง IVSA Thailand ได้ที่

Facebook Page: IVSA Thailand

Instagram: ivsathailand

Twitter: IVSA GLOBAL

<https://ivsathai.wordpress.com>

## IVSA Thailand คืออะไร

International Veterinary Students' Association (Thailand) หรือ สมาคมนิสิตนักศึกษาสัตวแพทยนานาชาติ (ประเทศไทย) ประกอบด้วยคณะทำงานที่เป็นนิสิตนักศึกษาสัตวแพทย์ไทยจากหลายสถาบัน ซึ่งทำหน้าที่เป็นผู้จัดกิจกรรมภายในประเทศ เช่น Summer Event, Workshops หรือ IVSA Thailand General Assembly และทำการประชาสัมพันธ์กิจกรรมต่างๆ ของ IVSA Global ให้สมาชิกได้รับทราบและเข้ามามีส่วนร่วมในกิจกรรมนั้นๆ

นอกจากนี้ยังเป็นผู้ดูแลความเรียบร้อยและอำนวยความสะดวกให้แก่สมาชิก โดยเป็นตัวกลางติดต่อประสานกับประเทศสมาชิกอื่นๆ ในการเข้าร่วมโครงการแลกเปลี่ยนความรู้และวัฒนธรรมอย่าง Group Exchange หรือการฝึกงานในต่างประเทศอย่าง Individual Exchange



Born to be  
VETERINARIAN



## ขอขอบคุณทุกท่าน



น.สพ. เซาวพันธ์ ยินหาญมิ่งมงคล (หมออ้อย)  
สัตวแพทย์สัตว์เลี้ยงชนิดพิเศษ (Exotic pet)



อ.ดร.น.สพ.ปราชญ์ ศรีภาวศราคม (หมอเอก)  
ภาควิชาปรีคลินิกและสัตวศาสตร์ประยุกต์  
คณะสัตวแพทยศาสตร์ มหาวิทยาลัยมหิดล



อ.น.สพ.ดร.ธีรพล ชินกังสดาร  
(หมอตั้ม) นายสัตวแพทย์



น.สพ.พีรัช จิรายุวัฒน์กุล  
นายสัตวแพทย์อินเทิร์น



สพ.ญ. วรณิดา จิระสถิตย์วรกุล (พี่หมอมโม่)  
ตำแหน่ง President IVSA Thailand ปี 2013



## Godzilla Team



สพ.ญ. ชชพรรณ สีสลาปะตะ  
(หมอมิว)



นศ.สพ. พิชญานิน นิลโสิกา  
(พีมิ้น)



นศ.สพ. อาภาณุช ทวีวัฒนโสภณ  
(พี๋ป็น)



น.สพ.เทวฤทธิ์ ลาพิงศ์ (หมอนนม)  
สัตวแพทย์ในสายงานผู้แทนชาย (เซล)



นายสัตวแพทย์เดชนคร ศรีอุตร (หมอเดช)  
สัตวแพทย์ผู้ควบคุมฟาร์มสุกร



สพ.ญ. ะพีพรรณ จิตต์ประไพ (หมอว่าน)  
สัตวแพทย์หญิงประจำโรงพยาบาลสัตว์ใหญ่



สพ.ญ. ฉัญฉุ์นรี คุณานุสนธิ์ (หมอปุย)  
สัตวแพทย์ประจำโรงพยาบาลสัตว์ใหญ่  
คณะสัตวแพทยศาสตร์ ม.เทคโนโลยีมหานคร



สพ.ญ.สุกดารักษ์ เตมานี  
(หมอคาราเมล)



นศ.สพ. นิรวิทธิ์ เพ็งยิ้ม (พี่พรองช)  
นักศึกษาคณะสัตวแพทยศาสตร์  
มหาวิทยาลัยมหิดล

## วางแผนเลือกคณะและอาชีพให้ Strong!

คู่มือ Born to be เล่มนี้จะบอกเส้นทางสู่การเรียนและประกอบอาชีพ นำเสนอในรูปแบบ 'พีรหัท' ที่จะมาถ่ายทอดประสบการณ์ เหมือนพี่เล่าให้น้องฟังด้วยภาษาที่เข้าใจง่าย เพื่อเป็นแนวทางให้กับน้องๆ สามารถตัดสินใจได้อย่างถูกต้องในการเลือกทางเดินชีวิตเพื่อมุ่งสู่คณะที่ใช่! อาชีพที่ชอบ!



สั่งซื้อที่ SERAZU <https://serazu.com/web/product/1819>



สั่งซื้อที่ SERAZU <https://serazu.com/web/product/1629>

facebook  
group



สั่งซื้อที่ SERAZU <https://serazu.com/web/product/1646>



สั่งซื้อที่ SERAZU <https://serazu.com/web/product/1573>

coming soon

Born to be



โปรดติดตามในกลุ่ม Born to be หมอ  
ที่ facebook นะครับเพื่อนๆ

สุด Exclusive กับคลิปแนะนำแนวอาชีพหมอ ทันตะ เกสซ์ ที่ห้ามพลาด



Highlight กิจกรรม Inspire to be คนเสื้อขาว (ตัวอย่าง)  
เมื่อวันที่ 1 เม.ย. 2561

<https://youtu.be/lju9Gz-ayiY>



กิจกรรม Inspire to be คนเสื้อขาว (เต็มอิม)  
เมื่อวันที่ 1 เม.ย. 2561 ณ ห้องมีตติ้งรูม ศูนย์ประชุมแห่งชาติสิริกิติ์

<https://youtu.be/kfoWOXacRPQ>

Born to be  
**Exclusive**

