

คู่มือ

ขายดีอันดับ 1
พิสูจน์แล้วจากยอดขายกว่า
80,000 เล่ม

พิมพ์ดีด

ฉบับสมบูรณ์

+ CD ฟังก์ชันพิมพ์

พิมพ์ดีดได้จริงภายใน 7 วัน
เนื้อหาเข้าใจง่าย สอนเป็นขั้นตอน

สามารถใช้ได้กับ



Tablet



PC



Mac



เชิญศิริ รุ่งสบแสง บรรณาธิการ อன்றรมงคล คุณมณี

Free CD สำหรับพิมพ์ดีด

ใช้ได้ทั้ง XP/Vista/Windows 7/Windows 8/Mac OS

ตรวจสอบหลักสูตรโดยอาจารย์ผู้เชี่ยวชาญทางด้านพิมพ์ดีดมากกว่า 30 ปี

ประโยชน์ที่ได้รับจากบทแบ่งสไลด์เล่มนี้

- วิธีแก้ปัญหาสำหรับผู้เริ่มฝึกหัดพิมพ์
- สรุปผลการฝึกพิมพ์จากแบบฝึกพิมพ์ทุกครั้งที่ฝึก
- มีหลักการคำนวณจับเวลาทดสอบการพิมพ์ด้วยตนเอง
- คิดสรรแบบฝึกหัดจำนวนมากกว่า 100 แบบให้เลือกพิมพ์
- แนะนำเทคนิคการพิมพ์ที่ถูกต้อง (ทั้งทำนั้งและการวางนิ้ว)
- โปรแกรมใช้งานง่าย มีคำแนะนำวิธีใช้งานทุกขั้นตอนพร้อมเกม

Contents...

PART 1

ข้อแนะนำเบื้องต้นสำหรับผู้ฝึกพิมพ์ดีด

Chapter 1 เรียกใช้งานโปรแกรมหัดพิมพ์ดีด

- เครื่องคอมพิวเตอร์ที่เหมาะสมกับโปรแกรมหัดพิมพ์ดีด 2
- การเรียกใช้งานซีทีรอมโปรแกรมหัดพิมพ์ดีด 3
- ส่วนประกอบหลักของโปรแกรมหัดพิมพ์ดีด 5
 - การใช้งานเมนู แบบทดสอบท้ายบท (ภาคทฤษฎี) 5
 - การใช้งานเมนู วิดีโอสอนเทคนิคการพิมพ์ดีด 9
 - การใช้งานเมนู แบบฝึกพิมพ์ดีด (ภาคปฏิบัติ) 12
 - การใช้งานเมนู แบบฝึกพิมพ์เพิ่มความชำนาญ 16
 - การใช้งานเมนู แบบฝึกพิมพ์เพิ่มความเร็ว 18
 - การใช้งานเมนู เกมฝึกพิมพ์ (Games) 21
 - กติกาของเกมต่อมววย 23
 - กติกาของเกมรถแข่ง 23
 - กติกาของเกมยิงปืน 24
 - กติกาของเกมวางระเบิด 25
 - กติกาของเกมบอลลูน 25
 - การใช้งานเมนู แบบฝึกพิมพ์เอกสารตัวอย่าง 26
 - การใช้งานเมนู เทคนิคเสริมในการพิมพ์ดีดให้ไวขึ้น 28
- ยกเลิกการใช้งานโปรแกรมหัดพิมพ์ดีด 30

Chapter 2 ความรู้เบื้องต้นสำหรับผู้ฝึกเขียนพิมพ์ดีด

- ความรู้เบื้องต้นในการพิมพ์ดีด 31
- ประวัติความเป็นมาของเครื่องพิมพ์ดีดต่างประเทศและในประเทศไทย 32
- คีย์บอร์ด (Keyboard) 33
- ความสำคัญของปุ่มต่างๆ บนคีย์บอร์ด 33
- การใช้งานคีย์บอร์ด (Keyboard) 35
- การใช้งานเมาส์ (Mouse) 35
- คีย์บอร์ดแท็บเล็ต 36
 - คีย์บอร์ดของมือถือและแท็บเล็ต Samsung 36
 - คีย์บอร์ดของ iPad 37

- ข้อควรปฏิบัติเบื้องต้นในการพิมพ์ดีด 38
 - การสร้างทักษะที่ดีในการพิมพ์ดีด 38
 - การนั่งที่ถูกต้อง 39
 - ท่านั่งที่ถูกต้องคือ 39
 - การวางนิ้ว การสลับนิ้ว การเคาะแป้นเว้นวรรค และการยกแคร์ 40
 - การวางนิ้ว 40
 - การสลับนิ้ว 41
 - การเคาะแป้นเว้นวรรค 41
 - การยกแคร์ 42
 - นิ้วก้อยเป็นปัญหาในการพิมพ์ดีดจริงหรือไม่ 43
 - การวางกระดาษต้นฉบับที่จะพิมพ์หรือการวางแบบฝึกพิมพ์ 43
 - วิธีการแก้ไขความเมื่อยล้าในระหว่างการฝึกพิมพ์ดีด 43
 - ปัญหาที่เกิดและวิธีการแก้ไขสำหรับผู้ฝึกพิมพ์ดีดเบื้องต้น 44
- #### Chapter 3 เทคนิคเสริมในการฝึกพิมพ์ดีดให้เร็วขึ้น
- 1. เทคนิคการพิมพ์สัมผัสให้เร็ว 46
 - 2. เทคนิคเพิ่มความเร็วในการพิมพ์ 46
 - 3. เทคนิคการฝึกพิมพ์คำแรกๆ เมื่อคำที่ฝึกพิมพ์เป็นคำที่ยาก 46
 - 4. เทคนิคง่ายๆ ช่วยผู้ฝึกพิมพ์ดีดใช้เวลาที่ดูต้นฉบับจากหนังสือ 47
 - 5. เทคนิคการใช้งานคีย์บอร์ดอุปกรณ์ช่วยให้พิมพ์เร็วขึ้น 47
 - 6. เทคนิคการสลับนิ้ว 47
 - 7. เทคนิคการใช้นิ้วที่อ่อนแอที่สุด “นิ้วก้อย” ในการพิมพ์ดีด 47
 - 8. เทคนิคการเคาะแป้นอักษร 47
 - 9. เทคนิคการสร้างทักษะที่ดีในการฝึกพิมพ์ 48
 - 10. เทคนิคการจำแป้นอักษรเมื่อเริ่มฝึกพิมพ์ไปได้สักระยะ แต่ยังไม่จำตำแหน่งของแป้นอักษรไม่ได้ 48

• 11. เทคนิคการนั่งที่ถูกต้องวิธีในการฝึกพิมพ์	48
• 12. เทคนิคการแก้ไขความเมื่อยล้าในระหว่างฝึกพิมพ์ติด	49
• 13. เทคนิคการใช้คำสั่งลัดช่วยเพิ่มความเร็วในการฝึกพิมพ์	49
• 14. เทคนิคการฝึกพิมพ์ก่อนจับเวลา	49
• 15. เทคนิคการพัฒนาความเร็วและความแม่นยำ	49

PART 2

การฝึกพิมพ์แป้นอักษรภาษาไทยภายใน 7 วัน

Chapter 4 แบบฝึกพิมพ์วันที่ 1	
• การฝึกพิมพ์อักษรแป้นเหย้า ฟ ท ก ด ' ำ ส ว (Home Keyboard)	51
การวางนิ้วมือบนตัวอักษรแป้นเหย้า ฟ ท ก ด ' ำ ส ว	52
• การฝึกพิมพ์แป้นอักษร ็ ึ่ง หรือแป้นอักษรตาย	55
การวางนิ้วมือบนแป้นอักษรตาย ็ ึ่ง	56
Chapter 5 แบบฝึกพิมพ์วันที่ 2	
• การฝึกพิมพ์แป้นอักษร ำ พ ะ ั ี ร์	60
การวางนิ้วมือบนแป้นตัวอักษร ำ พ ะ ั ี ร์	61
• การฝึกพิมพ์แป้นอักษร แ อ ิ ี ฑ ม	63
การวางนิ้วมือบนแป้นตัวอักษร แ อ ิ ี ฑ ม	64
Chapter 6 แบบฝึกพิมพ์วันที่ 3	
• การฝึกพิมพ์แป้นอักษร ู ใ ฝ ป ญ ใ	68
การวางนิ้วมือบนแป้นตัวอักษร ู ใ ฝ ป ญ ใ	69
• การฝึกพิมพ์แป้นอักษร ภ ฎ ุ ี ฑ ค ต	72
การวางนิ้วมือบนแป้นตัวอักษร ภ ฎ ุ ี ฑ ค ต	72
Chapter 7 แบบฝึกพิมพ์วันที่ 4	
• การฝึกพิมพ์แป้นอักษร บ ล ฝ	76

การวางนิ้วมือบนแป้นตัวอักษร บ ล ฝ	77
• การฝึกพิมพ์แป้นอักษร / - จ ข ช	79
การวางนิ้วมือบนแป้นตัวอักษร / - จ ข ช	80
Chapter 8 แบบฝึกพิมพ์วันที่ 5	
• การฝึกพิมพ์แป้นอักษร โ ฒ ท ฐ ี ี ฑ ฒ	84
การวางนิ้วมือบนแป้นตัวอักษร โ ฒ ท ฐ ี ี ฑ ฒ	85
• การฝึกพิมพ์แป้นอักษร ฎ ฏ ฎ ุ ี ฑ ษ ศ ษ	88
การวางนิ้วมือบนแป้นตัวอักษร ฎ ฏ ฎ ุ ี ฑ ษ ศ ษ	88

Chapter 9 แบบฝึกพิมพ์วันที่ 6	
• การฝึกพิมพ์แป้นอักษร ฮ ญ ุ ฑ	92
การวางนิ้วมือบนแป้นตัวอักษร ฮ ญ ุ ฑ	93
• การฝึกพิมพ์แป้นอักษร ฤ () ฃ . ญ ฐ , พ ฎ	95
การวางนิ้วมือบนแป้นตัวอักษร ฤ () ฃ . ญ ฐ , พ ฎ	96

Chapter 10 แบบฝึกพิมพ์วันที่ 7	
• การฝึกพิมพ์แป้นตัวเลข ๐ ๑ ๒ ๓ ๔ ๕ ๖ ๗ ๘ ๙	100
การวางนิ้วมือบนแป้นตัวเลข ๐ ๑ ๒ ๓ ๔ ๕ ๖ ๗ ๘ ๙	101

PART 3

การฝึกพิมพ์แป้นอักษรภาษาอังกฤษภายใน 7 วัน

Chapter 11 แบบฝึกพิมพ์วันที่ 1	
• การฝึกพิมพ์อักษรแป้นเหย้า a s d f j k l ; (Home Keyboard)	106
การวางนิ้วมือบนตัวอักษรแป้นเหย้า a s d f j k l ;	107
Chapter 12 แบบฝึกพิมพ์วันที่ 2	
• การฝึกพิมพ์แป้นอักษร q w e r u i o p	111

การวางนิ้วมือบนแป้นตัวอักษร q w e r u i o p	112	• แบบฝึกพิมพ์ที่ 18.2 แบบฝึกพิมพ์เสริมความชำนาญในการฝึกพิมพ์ดีดภาษาอังกฤษ	151
Chapter 13 แบบฝึกพิมพ์วันที่ 3		Chapter 19 การพัฒนาทักษะความเร็วในการพิมพ์ดีดภาษาไทย (แบบจับเวลา)	
• การฝึกพิมพ์เป็นอักษร z x c v b n m	116	• พัฒนาทักษะความเร็วในการพิมพ์ดีดภาษาไทย (แบบจับเวลา)	155
การวางนิ้วมือบนแป้นตัวอักษร z x c v b n m	117	• แบบฝึกพิมพ์ที่ 19.1 แบบฝึกเสริมทักษะ 2 นาที	156
Chapter 14 แบบฝึกพิมพ์วันที่ 4		• แบบฝึกพิมพ์ที่ 19.2 แบบฝึกเสริมทักษะ 3 นาที	162
• การฝึกพิมพ์เป็นอักษร g t h y	121	• แบบฝึกพิมพ์ที่ 19.3 แบบฝึกเสริมทักษะ 4 นาที	171
การวางนิ้วมือบนแป้นตัวอักษร g t h y	122	• แบบฝึกพิมพ์ที่ 19.4 แบบฝึกเสริมทักษะ 5 นาที	181
Chapter 15 แบบฝึกพิมพ์วันที่ 5		Chapter 20 การพัฒนาทักษะความเร็วในการพิมพ์ดีดภาษาอังกฤษ (แบบจับเวลา)	
• การฝึกพิมพ์เป็นตัวเลข 1 2 3 4 5 6 7 8 9 0	126	• พัฒนาทักษะความเร็วในการพิมพ์ดีดภาษาอังกฤษ (แบบจับเวลา)	188
การวางนิ้วมือบนแป้นตัวเลข 1 2 3 4 5 6 7 8 9 0	127	• แบบฝึกพิมพ์ที่ 20.1 แบบฝึกเสริมทักษะ 2 นาที	189
Chapter 16 แบบฝึกพิมพ์วันที่ 6		• แบบฝึกพิมพ์ที่ 20.2 แบบฝึกเสริมทักษะ 3 นาที	194
• การฝึกพิมพ์เป็นสัญลักษณ์ ' , . / [] - =	131	• แบบฝึกพิมพ์ที่ 20.3 แบบฝึกเสริมทักษะ 4 นาที	199
การวางนิ้วมือบนแป้นสัญลักษณ์ ' , . / [] - =	132	• แบบฝึกพิมพ์ที่ 20.4 แบบฝึกเสริมทักษะ 5 นาที	205
• การฝึกพิมพ์เป็นสัญลักษณ์ : " " < > ? { }	135	Chapter 21 การคำนวณคิดค่า	
การวางนิ้วมือบนแป้นสัญลักษณ์ : " " < > ? { }	135	• หลักการปฏิบัติในการพิมพ์จับเวลา	208
Chapter 17 แบบฝึกพิมพ์วันที่ 7		• หลักในการคิดจำนวนติดหรือจำนวนค่า	208
• การฝึกพิมพ์เป็นสัญลักษณ์ \$ % ^ & *	138	• หลักในการตรวจนับค่าผิด	208
การวางนิ้วมือบนแป้นสัญลักษณ์ \$ % ^ & *	139	• หลักการคิดค่าขั้นต้นต่อหน้าที่	209
• การฝึกพิมพ์เป็นสัญลักษณ์ ! @ # () _ +	141	• หลักการคิดค่าสุทธิต่อหน้าที่	209
การวางนิ้วมือบนแป้นสัญลักษณ์ ! @ # () _ +	142		

PART 4

แบบทดสอบความชำนาญ

Chapter 18 แบบฝึกพิมพ์เสริมความชำนาญ	
• แบบฝึกพิมพ์ที่ 18.1 แบบฝึกพิมพ์เสริมความชำนาญในการฝึกพิมพ์ดีดภาษาไทย	146



PART 1

ข้อแนะนำเบื้องต้นสำหรับผู้ฝึกพิมพ์ดีด

- Chapter 1 เรียกใช้งานโปรแกรมหัดพิมพ์ดีด
- Chapter 2 ความรู้เบื้องต้นสำหรับผู้ฝึกเรียนพิมพ์ดีด
- Chapter 3 เทคนิคเสริมในการฝึกพิมพ์ดีดให้เร็วขึ้น

CHAPTER

1

เรียกใช้งาน โปรแกรมหัดพิมพ์ดีด

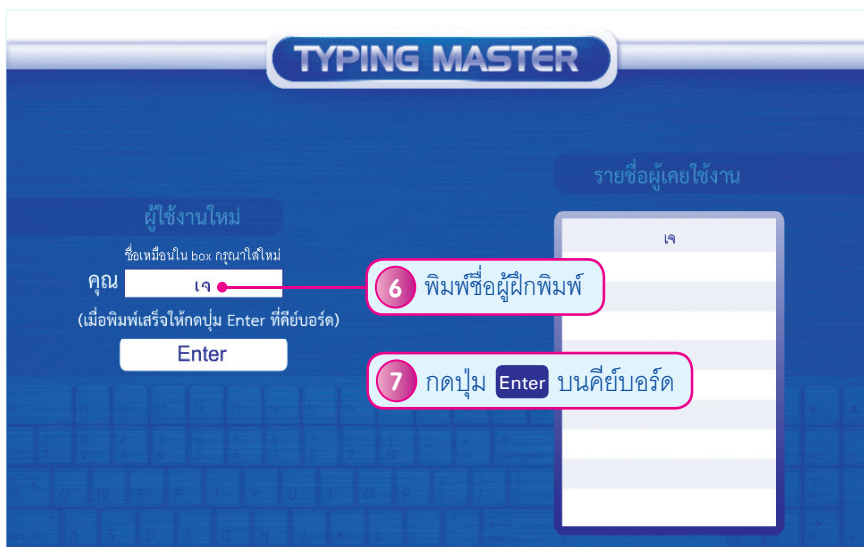
เครื่องคอมพิวเตอร์ที่เหมาะสมกับโปรแกรมหัดพิมพ์ดีด

ก่อนที่เราจะเริ่มใช้งานโปรแกรมหัดพิมพ์ดีด Typing Master ที่อยู่ในแผ่น CD-ROM ซึ่งแถมมาพร้อมกับหนังสือเล่มนี้ เราลองมาดูกันก่อนว่าเครื่องคอมพิวเตอร์สเปคไหนที่เหมาะสมกับการใช้งานกันบ้าง ดังแสดงต่อไปนี้

- หน่วยประมวลผล (CPU) ตั้งแต่ Pentium Processor 500 MHz ขึ้นไป
- ระบบปฏิบัติการ Windows XP, Vista, Windows 7, Windows 8 หรือ Mac OS
- หน่วยความจำ (RAM) มีขนาด 512 MB
- พื้นที่ว่างในฮาร์ดดิสก์อย่างน้อย 100 MB
- ความละเอียดจอภาพ 800x600 pixel ขึ้นไป
- ไดรฟ์อ่านแผ่น CD หรือ DVD
- การ์ดเสียง (Sound Card)
- โปรแกรม Flash Player เวอร์ชัน 9



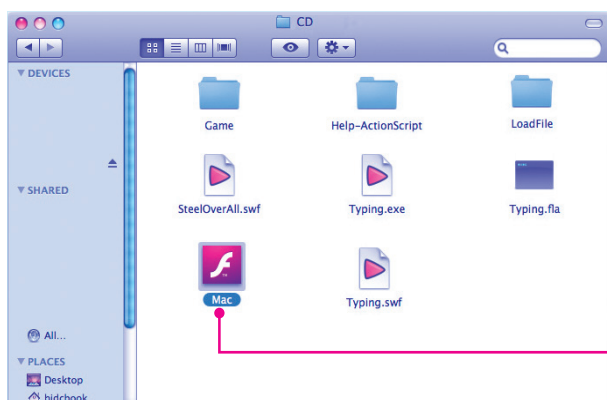
PART 1 ข้อแนะนำเบื้องต้นสำหรับผู้ฝึกพิมพ์ดีด



NOTE การเรียกใช้งานจากโปรแกรมเครื่อง Mac



1 ใส่แผ่น CD-ROM ที่แถมมากับหนังสือลงในไดรว์



2 ดับเบิลคลิกไอคอน Mac



PART 1 ข้อแนะนำเบื้องต้นสำหรับผู้ฝึกพิมพ์ดีด

ส่วนประกอบหลักของโปรแกรมหัดพิมพ์ดีด

เมื่อพิมพ์ชื่อผู้ฝึกพิมพ์ พร้อมทั้งกดปุ่ม **Enter** บนคีย์บอร์ดเรียบร้อยแล้ว จะพบกับหน้าต่างหลักของโปรแกรม ซึ่งมีหน้าต่างและส่วนประกอบดังต่อไปนี้



1. ปุ่มเปิด-ปิดเสียง
2. ชื่อผู้ฝึกพิมพ์จะปรากฏขึ้น
3. ส่วนของเมนูโปรแกรม
4. ปุ่มออกจากโปรแกรม

การใช้งานเมนู แบบทดสอบท้ายบท (ภาคทฤษฎี)

ภายในเมนู แบบทดสอบท้ายบท (ภาคทฤษฎี) ได้รวบรวมแบบทดสอบไว้จำนวนหนึ่ง ทั้งแบบทดสอบความรู้เบื้องต้น (แบบตัวเลือก), แบบทดสอบ ทักษะการพิมพ์ภาคภาษาไทย-อังกฤษ (แบบจับคู่) และแบบทดสอบ ทักษะการพิมพ์เสริมความชำนาญ (แบบตัวเลือก) โดยวิธีการใช้งานเมนู แบบทดสอบท้ายบท (ภาคทฤษฎี) แสดงตัวอย่างดังต่อไปนี้



PART 1 ชื่อนำเบื้องต้นสำหรับผู้ฝึกพิมพ์ดีด



1 คลิกเมนู แบบทดสอบท้ายบท (ภาคทฤษฎี)



หน้าต่างแบบทดสอบจะปรากฏขึ้นมา 2

คลิกเลือกแบบทดสอบที่ต้องการ
แบบทดสอบ ความรู้เบื้องต้น (แบบตัวเลือก) 3



PART 1 ข้อแนะนำเบื้องต้นสำหรับผู้ฝึกพิมพ์ดีด

แบบทดสอบ ความรู้เบื้องต้น (แบบตัวเลือก)

TYPING MASTER
โปรแกรมพิมพ์ดีดฉบับสมบูรณ์

ความรู้เบื้องต้น (แบบตัวเลือก)

Name : เจ

1 นิ้วมือใดที่ใช้ในการเคาะแป้นวรรค

- ก. นิ้วโป้ง
- ข. นิ้วชี้
- ค. ตามสะดวก

Next

1 คลิกเลือกข้อที่ถูกต้องที่สุดในวงกลม

2 คลิกปุ่ม Next ทำจนครบทุกข้อ

Main Menu Back

TYPING MASTER
โปรแกรมพิมพ์ดีดฉบับสมบูรณ์

แบบทดสอบท้ายบท(ภาคทฤษฎี)

หน้าต่างสรุปคะแนนจะปรากฏขึ้นมา

สรุปผลคะแนน

ตอบถูกทั้งหมด	5	ข้อ
ตอบผิดทั้งหมด	10	ข้อ
คิดเป็น	33	เปอร์เซ็นต์

คำ แนะนำ
คุณทำข้อสอบต่ำกว่าเกณฑ์ กรุณากลับไปทบทวนเนื้อหาในหนังสือเพิ่มเติม

ฝึกซ้ำอีกครั้ง

สถิติเดิม

4 คลิกปุ่มนี้เมื่อต้องการฝึกซ้ำอีกครั้ง

5 คลิกปุ่มนี้เพื่อดูสถิติเดิม

6 คลิกปุ่มนี้สำหรับกลับไปยังหน้าเมนูหลัก

7 คลิกปุ่มนี้สำหรับกลับไปยังหน้าที่ผ่านมา

Main Menu Back



PART 1 ข้อแนะนำเบื้องต้นสำหรับผู้ฝึกพิมพ์ดีด

แบบทดสอบ ทักษะการพิมพ์ภาคภาษาไทย-อังกฤษ (แบบจับคู่)

Typing Master: ทักษะการพิมพ์ภาคภาษาไทย (แบบจับคู่) โปรแกรมพิมพ์ดีดฉบับสมบูรณ์

Name : เจ

จับคู่การวางนิ้วมือบนแป้นอักษรต่างๆ ให้ถูกต้อง

1. อักษร "จ"	นิ้วโป่ง
2. อักษร "อ"	นิ้วชี้
3. อักษร "ะ"	นิ้วกลาง
4. อักษร "อ"	นิ้วนาง
5. อักษร "ค"	นิ้วก้อย
6. อักษร "ก"	
7. อักษร "ท"	
8. อักษร "ซ"	
9. อักษร "ฌ"	
10. อักษร "/"	

1. คลิกเลือกคำตอบ (ชื่อนิ้วมือ) แล้วลากมาวางยังช่องต่างๆ จนครบทุกช่อง

2. คลิกปุ่ม ตรวจสอบ

3. หน้าต่างสรุปคะแนนจะปรากฏขึ้นมา

แบบทดสอบ ทักษะการพิมพ์เสริมความชำนาญ (แบบตัวเลือก)

Typing Master: ทักษะการพิมพ์เสริมความชำนาญ (แบบตัวเลือก) โปรแกรมพิมพ์ดีดฉบับสมบูรณ์

Name : เจ

1. พิมพ์จับเวลาภาษาอังกฤษ 2 นาที พิมพ์ได้จำนวนคีย์ทั้งหมด 360 คีย์ พิมพ์ผิด 2 แห่ง จะพิมพ์ได้คีย์สุทธิเหลือกี่คีย์

ก. 26 คำต่อนาที

ข. 27 คำต่อนาที

ค. 28 คำต่อนาที

1. คลิกเลือกข้อที่ถูกต้องที่สุดให้วงกลม

2. คลิกปุ่ม Next ทำจนครบทุกข้อ

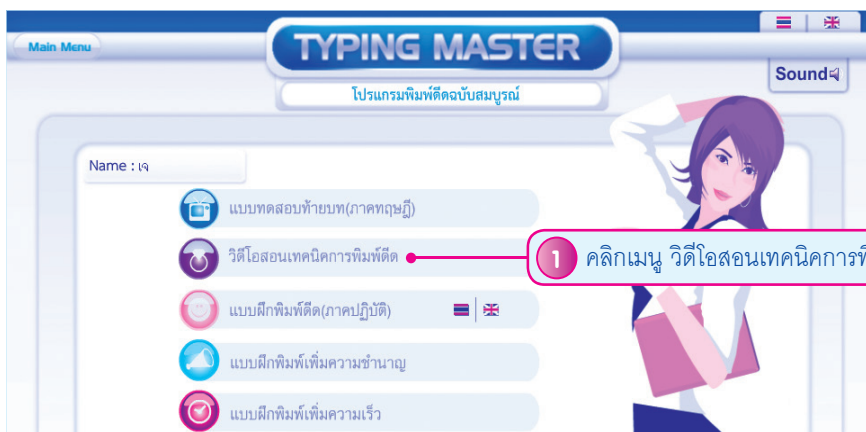
3. หน้าต่างสรุปคะแนนจะปรากฏขึ้นมา



PART 1 ข้อแนะนำเบื้องต้นสำหรับผู้ฝึกพิมพ์ดีด

การใช้งานเมนู วิดีโอสอนเทคนิคการพิมพ์ดีด

สำหรับเมนูนี้ได้นำเทคนิคต่างๆ ที่เกี่ยวกับการสอนพิมพ์ดีดมานำเสนอในรูปแบบของวิดีโอ ซึ่งทำให้ผู้ฝึกเข้าใจเทคนิคต่างๆ ได้ง่ายมากขึ้น ทั้งเทคนิคการสอนพิมพ์ดีดเบื้องต้น เช่น เทคนิคการนั่งพิมพ์ดีดให้ถูกวิธี, ส่วนประกอบของคีย์บอร์ด, วิธีการวางนิ้วบนแป้นพิมพ์ดีด, การเคาะแป้นเว้นวรรค และการพิมพ์ตัวอักษรภาษาไทยที่อยู่ด้านบน พร้อมทั้งวิธีการวางนิ้วบนแป้นคีย์บอร์ดภาษาไทยและภาษาอังกฤษที่ถูกวิธี แสดงตัวอย่างดังต่อไปนี้



1 คลิกเมนู วิดีโอสอนเทคนิคการพิมพ์ดีด



2 หน้าต่างวิดีโอสอนเทคนิคจะปรากฏขึ้นมา



PART 1 ชื่อนำเบื้องต้นสำหรับผู้ฝึกพิมพ์ดีด

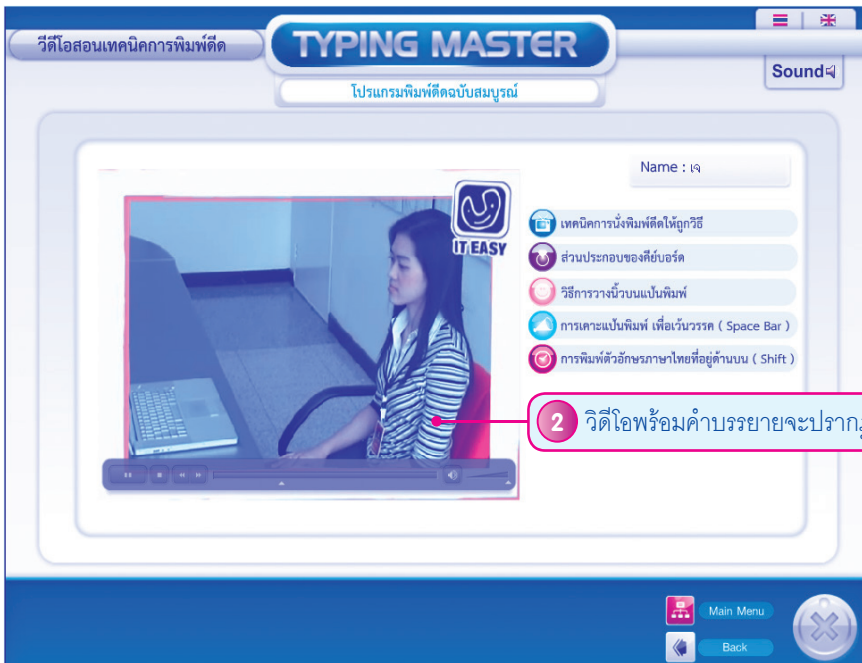
The screenshot shows the 'Typing Master' software interface. At the top, there's a 'Main Menu' button and a 'Sound' icon. Below that, the text 'วิธีสอนเทคนิคการพิมพ์ดีด' and 'โปรแกรมพิมพ์ดีดฉบับสมบูรณ์' are visible. A 'Name' field contains the Thai characters 'ใจ'. A central menu lists seven typing lessons, each with a different icon (lock, ear, speech bubble, lightning bolt, checkmark, refresh, and folder). A callout box with a pink border and the number '3' points to the third item in the menu, which is 'สอนฝึกพิมพ์ตัวอักษรแบบเหย้าวันที่ 2'. To the right, there is an illustration of a woman holding a keyboard.

เทคนิคการพิมพ์ดีดเบื้องต้น

The screenshot shows the 'Typing Master' software interface in a different state. The central area is a video player with a dark screen and a small red video icon. Below the video player are playback controls. A menu on the right lists five typing techniques, each with an icon (lock, ear, speech bubble, lightning bolt, and checkmark). A callout box with a pink border and the number '1' points to the first item in the menu, which is 'เทคนิคการนั่งพิมพ์ดีดให้ถูกวิธี'. At the bottom right, there are buttons for 'Main Menu' and 'Back'.



PART 1 ชื่อนำเบื้องต้นสำหรับผู้ฝึกพิมพ์ดีด



2 วิดีโอพร้อมคำบรรยายจะปรากฏขึ้นมา

ฝึกพิมพ์แป้นตัวอักษรภาษาไทยและภาษาอังกฤษวันที่ 1-7



1 คลิกเมนูฝึกพิมพ์แป้นตัวอักษรที่ต้องการ

2 เลือกภาษาที่ต้องการ

แบบฝึกพิมพ์วันที่ 4

การฝึกพิมพ์แป้นอักษร g t h y

วัตถุประสงค์ของการฝึกพิมพ์แป้นอักษร g t h y มีดังนี้

1. ผู้ฝึกจะได้ทราบถึงวิธีการวางนิ้วมือซ้าย และมือขวาบนแป้นอักษรใหม่ที่ถูกวิธี
2. ทบทวนและเพิ่มความชำนาญในการฝึกพิมพ์แป้นอักษรเก่า
3. ทำความรู้จักและเริ่มต้นฝึกพิมพ์แป้นอักษรใหม่
4. เพื่อให้ผู้ฝึกพิมพ์ผสมคำให้ได้เพิ่มมากขึ้น
5. เพื่อให้ผู้ฝึกพิมพ์ผสมคำให้เป็นประโยคภาษาอังกฤษได้เพิ่มมากขึ้น
6. เคล็ดลับต่างๆ สำหรับผู้เริ่มต้น เช่น วิธีการผ่อนคลายในระหว่างการฝึกพิมพ์ดีด

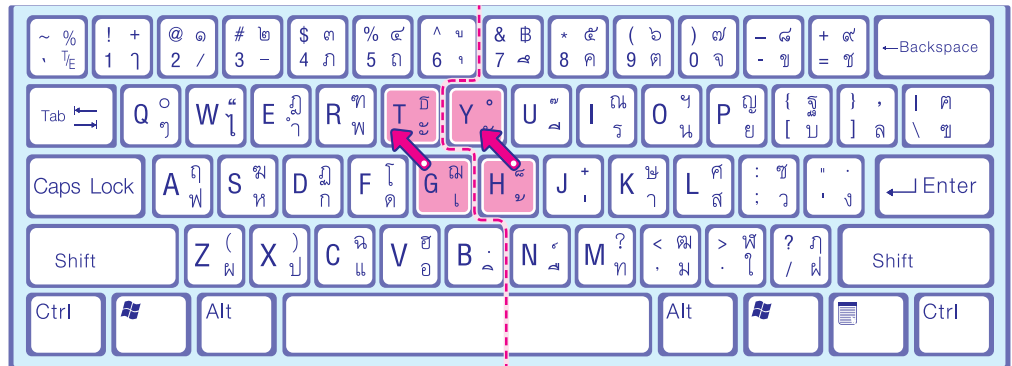




PART 3 การฝึกพิมพ์แป้นอักษรภาษาอังกฤษภายใน 7 วัน

การวางนิ้วมือบนแป้นตัวอักษร g t h y

การวางนิ้วมือซ้ายและมือขวามบนแป้นอักษร g t h y ที่ถูกวิธีมีดังนี้



มือซ้าย

- นิ้วชี้ กดแป้นอักษร “ t ”
- นิ้วกลาง กดแป้นอักษร “ g ”



มือขวา

- นิ้วชี้ กดแป้นอักษร “ h ”
- นิ้วกลาง กดแป้นอักษร “ y ”

ควรวางนิ้วมือทั้งหมดไว้ที่อักษรแป้นเหย้าเสมอ



PART 3 การฝึกพิมพ์เป็นอักษรภาษาอังกฤษภายใน 7 วัน

● แบบฝึกพิมพ์ที่ 14.1 เริ่มฝึกพิมพ์เป็นอักษรใหม่ g t h y

แบบฝึกพิมพ์นี้จะเป็นการฝึกพิมพ์เป็นอักษรใหม่ โดยเริ่มจากมือซ้ายไปยังมือขวาทีละตัว และเว้นวรรค พิมพ์ซ้ำกันไปจนครบเป็นอักษรทั้ง 4 ตัว ดังนี้

gggttthhhyyy

gggttthhhyyy

gggttthhhyyy

gggttthhhyyy

gggttthhhyyy

gggttthhhyyy

gggttthhhyyy

gggttthhhyyy

gggttthhhyyy

gthygthygthy

gthygthygthy

gthygthygthy

gthygthygthy

gthygthygthy

gthygthygthy

gthygthygthy

gthygthygthy

gthygthygthy

● แบบฝึกพิมพ์ที่ 14.2 การผสมเป็นอักษร

แบบฝึกพิมพ์นี้จะเป็นการฝึกพิมพ์ผสมเป็นอักษรที่ได้ฝึกมาแล้วในวันที่ 4 ทั้งหมด โดยเริ่มจากมือซ้ายไปยังมือขวาทีละตัว และเว้นวรรค พิมพ์ไปจนครบเป็นอักษรทุกตัว ดังนี้

gthy gthy gthy gthy gthy gthy gthy gthy gthy

gthy gthy gthy gthy gthy gthy gthy gthy gthy



อุปสรรคต่างๆ ที่เกิดขึ้นอาจทำให้ผู้ที่เริ่มฝึกพิมพ์เกิดความท้อแท้ เบื่อหน่าย และไม่มีความมั่นใจในตนเอง สุดท้ายอาจทำให้ไม่สนใจที่จะฝึกพิมพ์ติดต่อไปอีกเลย ถ้าผู้ฝึกมีความตั้งใจ เชื่อมั่นในตนเองว่าต้องทำได้ และหมั่นฝึกฝนอย่างสม่ำเสมอ ปัญหาต่างๆ ที่เกิดขึ้นก็จะไม่ใช่อุปสรรคของท่านอีกต่อไป

การคำนวณคิดค่า

หลักการปฏิบัติในการพิมพ์จับเวลา

หลักการวัดผลของการเรียนพิมพ์ดีดโดยการพิมพ์จับเวลา ก็เพื่อหาจำนวนคำที่พิมพ์ใน 1 นาทีว่า ได้จำนวนคำสุทธิที่คิดต่อหน้าที่เป็นเท่าไร ในการฝึกพิมพ์ดีดนั้นความถูกต้องเป็นสิ่งที่สำคัญมาก เมื่อพิมพ์ ผิดน้อยคำสุทธิก็จะมาก การวัดผลควรกระทำในทุกแบบฝึกพิมพ์ เนื่องจากผู้ฝึกพิมพ์จะได้ทราบถึงความ ก้าวหน้าในการฝึกพิมพ์ว่าจำนวนคำที่ได้เพิ่มมากขึ้นเพียงใด เพื่อจะได้นำมาปรับเปลี่ยนให้มีพัฒนาการ ที่ดีขึ้นไปอีกระดับหนึ่ง และเพื่อสร้างทักษะความแม่นยำ ถูกต้อง รวดเร็ว ให้ได้จำนวนคำเพิ่มขึ้นและลด คำผิดลง

หลักในการคิดจำนวนดีดหรือจำนวนคำ

1. นับทุกตัวอักษร สระ วรรณยุกต์ เว้นวรรค 1 เท่ากับ 1 ดีด เว้นวรรค 2 เท่ากับ 2 ดีด
2. ย่อหน้าแรก (ไม่นับดีด) ย่อหน้าที่ 2 และย่อหน้าต่อไปให้คิดเพิ่มย่อหน้าละ 1 ดีด (ถือว่า กดแท็บ 1 ครั้ง)
3. ภาษาไทย 4 ดีดเป็น 1 คำ ภาษาอังกฤษ 5 ดีดเป็น 1 คำ

หลักในการตรวจนับคำผิด

1. พิมพ์ตก พิมพ์ซ้ำ พิมพ์เกิน พิมพ์เว้นวรรค พิมพ์สลับคำ วรรคตอนไม่ถูก พิมพ์ผิดจากแบบฝึกพิมพ์ ถือเป็นผิดทุกที่ 1 แห่ง หัก 10 คำ (40 ดีด)
2. การพิมพ์ข้ามบรรทัดถ้าไม่กลับมาพิมพ์ใหม่ เป็นพิมพ์ตก 1 บรรทัดลบเท่าจำนวนคำในบรรทัด นั้นทั้งหมด ถ้ากลับมาพิมพ์ใหม่ หัก 1 คำ ถ้ามีคำผิดทุกแห่งให้ถือเป็นผิดด้วยเท่าจำนวนที่ผิด จริงทุกแห่ง



PART 4 แบบทดสอบความชำนาญ

- เขาจำนวนคำผิดที่นับได้คุณด้วย 10 คิดเป็นจำนวนคำผิดทั้งหมด เช่น ผิด 8 แห่ง เท่ากับ 80 คำ

หลักการคิดคำขึ้นต้นต่อนาที

- นำจำนวนผิดที่พิมพ์ได้ทั้งหมดตั้ง
- พิมพ์ผิดไทยหารด้วย 4 ผิด พิมพ์ผิดอังกฤษหารด้วย 5 ผิด ผลลัพธ์ออกมาเป็นจำนวนคำที่พิมพ์ได้ทั้งหมด
- หารด้วยจำนวนเวลา จับเวลากี่นาที เพื่อหาคำขึ้นต้นก็คำต่อนาที (Gross Words a Minute : GWAM)

หลักการคิดคำสุทธิต่อนาที

เพื่อให้ผู้ฝึกพิมพ์ดีดได้ทราบสถิติในการพิมพ์ของตนเองว่ามีข้อผิดพลาดแค่ไหน และมีความเร็วเท่าไรต่อนาที

- เอาจำนวนผิดที่พิมพ์ได้ทั้งหมดรวมทั้งการเคาะเว้นวรรคด้วย
- หาจำนวนคำ พิมพ์ไทยหารด้วย 4 ผิด พิมพ์อังกฤษหารด้วย 5 ผิด ผลออกมาเป็นจำนวนคำขึ้นต้น
- นับจำนวนคำผิดแต่ละแห่งว่าได้เท่าไร แล้วคูณด้วย 10 เช่น ถ้าผิด 2 แห่ง จะเท่ากับ 20 คำ
- ให้นำคำผิดที่ได้ไปลบออก เช่น ผิด 2 แห่ง จะเท่ากับ 20 คำเอา 20 ไปลบ
- นำจำนวนคำที่ได้หารด้วยจำนวนเวลา จับเวลากี่นาที เพื่อหาคำสุทธิต่อนาที

ในการคิดคำนวณหาราค่าสุทธิในเวลาที่กำหนด สามารถคิดคำนวณได้ดังนี้

ตัวอย่างเช่น พิมพ์จับเวลา 3 นาที พิมพ์ได้จำนวนผิดทั้งหมด 260 ผิด พิมพ์ผิด 2 แห่ง จะพิมพ์ได้คำสุทธิต่อนาทีละกี่คำ

วิธีคิด

จำนวนผิดที่ได้ทั้งหมด	260 ผิด
4 ผิดเท่ากับ 1 คำ	260 หาร 4 = 65 คำ
ผิด 2 แห่ง 2×10	= 65-20 คำ
เหลือคำสุทธิ	= 450 คำ
จับเวลา 3 นาที	= 450/3
คำสุทธิต่อนาทีละ	= 15 คำต่อนาที

คู่มือ พิมพ์ดีด ฉบับสมบูรณ์

+ CD พิกพิมพ์

พิมพ์ดีดได้เร็วกว่าใน 7 วัน
เมื่อเขาใจง่าย สอนแบบขั้นตอน



ประโยชน์ที่ได้รับจากหนังสือเล่มนี้

- โปรแกรมใช้งานง่าย มีคำแนะนำวิธีใช้งานทุกขั้นตอนพร้อมเกม
- สามารถเรียกใช้งานโปรแกรมสอนพิมพ์ดีดได้ง่ายๆ ด้วยตนเอง
- แนะนำเทคนิคการพิมพ์ที่ถูกต้อง (ทั้งทำนองและการวางนิ้ว)
- คิดสรรแบบฝึกหัดจำนวนหลากหลายให้เลือกพิมพ์
- มีหลักการคำนวณจับเวลาทดสอบการพิมพ์ด้วยตนเอง
- สรุปผลการพิมพ์พร้อมแบบฝึกพิมพ์ทุกครั้งที่ใช้ฝึก และผลการทดสอบของผู้ใช้งาน
- เทคนิคป้องกันความเมื่อยล้า พร้อมแนะนำวิธีแก้ปัญหาสำหรับผู้เริ่มฝึกหัดพิมพ์

รายละเอียดในเล่ม

ส่วนที่ 1 การเรียนใช้งานโปรแกรม
ส่วนที่ 2 แบบฝึกหัดภาษาไทย
ส่วนที่ 3 แบบฝึกหัดภาษาอังกฤษ
ส่วนที่ 4 แบบทดสอบไทย/อังกฤษ และเกมสนุกๆ
ความต้องการของระบบ
หน่วยประมวลผล (CPU) ตั้งแต่ Pentium Processor 500 MHz ขึ้นไป
ระบบปฏิบัติการ Windows XP, Vista, Windows 7, Windows 8 หรือ Mac OS
หน่วยความจำ (RAM) มีขนาด 512 MB
พื้นที่ว่างในฮาร์ดดิสก์อย่างน้อย 100 MB
ความละเอียดจอภาพ 800x600 pixel ขึ้นไป
ไดรว์อ่านแผ่น CD หรือ DVD
การ์ดเสียง (Sound Card)
โปรแกรม Flash Player เวอร์ชัน 9

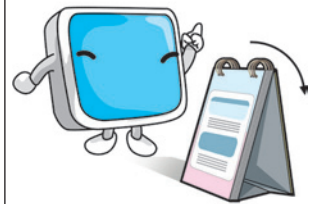
วิธีใช้งานหนังสือ



1 เปิดฐานสำหรับวางออกมา



2 เปิดขึ้นเพื่อพลิกอ่าน



3 วางไว้ข้างๆ เครื่องคอมพิวเตอร์ที่บ้านหรือที่ทำงาน

คำนิยม

หนังสือคู่มือพิมพ์ดีดนี้ มีประโยชน์ คู่ค้ากับราคา พิมพ์ดีดพิมพ์ได้โดยสะดวก เพราะถูกออกแบบให้เป็นปฏิทินตั้งโต๊ะ และสามารถเรียนตาม CD ก็ได้ ตลอดจนทำแบบฝึกหัดและแบบทดสอบได้ด้วยตนเอง พร้อมสอนเทคนิคการวางนิ้วที่ช่วยให้พิมพ์เร็ว เหมาะสำหรับผู้มือใหม่ทุกวัย รับรองว่าทักษะการพิมพ์ของทำนองจะดีขึ้นภายใน 7 วัน **พ.ต.ดร.อดิสรุ พลพงษ์ชัยกล้า**

ผู้อำนวยการหลักสูตรปริญญาโท สาขาบริหารธุรกิจ (MBA) มหาวิทยาลัยธุรกิจบัณฑิตย์ บัณฑิตวิทยาลัย
หนังสือคู่มือพิมพ์ดีด ฉบับสมบูรณ์เล่มนี้ นับเป็นผู้มีคุณค่าสำหรับผู้ที่ต้องการเรียนรู้ และฝึกทักษะการเริ่มต้นที่สำหรับผู้ที่ต้องการจะเป็นนักพิมพ์ดีดสมัครอาชีพ ขอรับรองจากประสบการณ์บริหารสำนักงานและการสอนกว่า 30 ปี

อาจารย์สุรพล บุญทองสุข
รองผู้อำนวยการสำนักบริหารวิชาการ สถาบันสันติราษฎร์บริหารธุรกิจ ในพระอุปถัมภ์ฯ

หนังสือคู่มือพิมพ์ดีด ฉบับสมบูรณ์เล่มนี้ มีรูปแบบกะทัดรัด สะดวก เหมาะแก่การพกพา ที่สำคัญเนื้อหาอ่านแล้วเข้าใจง่าย ใช้งานได้จริง ขอรับรองจากประสบการณ์การทำงานถอดเทปนำบัลลังก์ศาลแพ่งกรุงเทพใต้มานานกว่า 20 ปี

คุณรัตนา วิษณุ
เจ้าหน้าที่ข้อมูลสำนักงนกฎหมาย

พีสอนแล้วจากยอดขายกว่า
80,000 เล่ม

เชิญศิริ รุ่งสบแสง
บรรณาธิการ ออมรรมนงค์ คุณมนตรี

