

TBX

VIC

TOEIC MOCK TEST

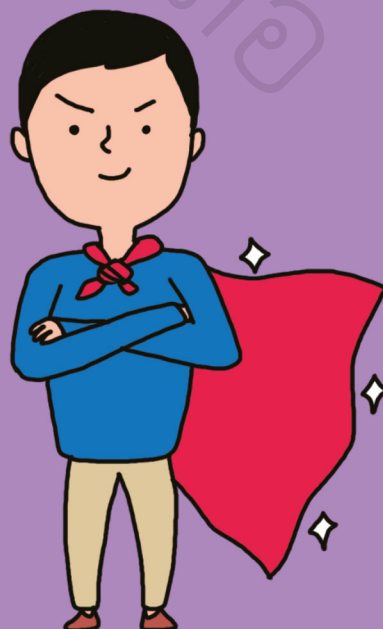
ชุดระบบตำราเตรียมสอบ TOEIC®

เล่มข้อสอบเสมือนจริง

ตัวเอง ง่าย ได้ผล
อัปเดตแน่นอน

750++ ใน 2 เดือน

- ☒ น่าเชื่อถือ
- ☒ แม่นยำ
- ☒ เข้าใจง่าย
- ☒ มั่นใจ
- ☒ คุ่มค่า



Siwon School English Institute & Kelly เกียน

5/5

สารบัญ

Digital Service	003
VicTOEIC Mock Test ข้อสอบเสมือนจริง	004
เฉลย Part 1	044
เฉลย Part 2	046
เฉลย Part 3	054
เฉลย Part 4	069
เฉลย Part 5	081
เฉลย Part 6	088
เฉลย Part 7	093
TOEIC Grammar Test	119
เฉลย TOEIC Grammar Test	161
BONUS TOEIC Listening Test	203
เฉลย BONUS TOEIC Listening Test	213

VicTOEIC Mock Test

ข้อสอบเสมือนจริง



LISTENING TEST

In the Listening test, you will be asked to demonstrate how well you understand spoken English. The entire Listening test will last approximately 45 minutes. There are four parts, and directions are given for each part. You must mark your answers on the separate answer sheet.

Do not write your answers in your test book.

PART 1

Directions: For each question in this part, you will hear four statements about a picture in your test book. When you hear the statements, you must select the one statement that best describes what you see in the picture. Then find the number of the question on your answer sheet and mark your answer. The statements will not be printed in your test book and will be spoken only one time.



Statement (D), "They are taking photographs," is the best description of the picture, so you should select answer (D) and mark it on your answer sheet.

1.



2.



PART 2

Directions: You will hear a question or statement and three responses spoken in English. They will not be printed in your test book and will be spoken only one time. Select the best response to the question or statement and mark the letter (A), (B), or (C) on your answer sheet.

- | | |
|--|--|
| 7. Mark your answer on your answer sheet. | 20. Mark your answer on your answer sheet. |
| 8. Mark your answer on your answer sheet. | 21. Mark your answer on your answer sheet. |
| 9. Mark your answer on your answer sheet. | 22. Mark your answer on your answer sheet. |
| 10. Mark your answer on your answer sheet. | 23. Mark your answer on your answer sheet. |
| 11. Mark your answer on your answer sheet. | 24. Mark your answer on your answer sheet. |
| 12. Mark your answer on your answer sheet. | 25. Mark your answer on your answer sheet. |
| 13. Mark your answer on your answer sheet. | 26. Mark your answer on your answer sheet. |
| 14. Mark your answer on your answer sheet. | 27. Mark your answer on your answer sheet. |
| 15. Mark your answer on your answer sheet. | 28. Mark your answer on your answer sheet. |
| 16. Mark your answer on your answer sheet. | 29. Mark your answer on your answer sheet. |
| 17. Mark your answer on your answer sheet. | 30. Mark your answer on your answer sheet. |
| 18. Mark your answer on your answer sheet. | 31. Mark your answer on your answer sheet. |
| 19. Mark your answer on your answer sheet. | |

PART 3

Directions: You will hear some conversations between two or more people. You will be asked to answer three questions about what the speakers say in each conversation. Select the best response to each question and mark the letter (A), (B), (C) or (D) on your answer sheet. The conversations will not be printed in your test book and will be spoken only one time.

32. Where most likely are the speakers?

- (A) At a health clinic
- (B) At a stadium
- (C) At a sportswear store
- (D) At a gym

33. Why did the man decide to start exercising?

- (A) To join a sports team
- (B) To recover from illness
- (C) To relieve his stress
- (D) To prepare for a race

34. What does the woman offer to do for the man?

- (A) Give him a pamphlet
- (B) Get him a discount
- (C) Bring him a beverage
- (D) Send him a schedule

35. What type of work does the man most likely do?

- (A) He creates advertising campaigns.
- (B) He writes reviews for publications.
- (C) He carries out market research.
- (D) He designs product packaging.

36. What is the main topic of the conversation?

- (A) A fitness center
- (B) A breakfast cereal
- (C) A health food store
- (D) A sports drink

37. According to the man, what will happen next week?

- (A) A new product will be released.
- (B) Samples will be distributed.
- (C) Questionnaires will be handed out.
- (D) A television commercial will be aired.

38. What are the speakers mainly discussing?

- (A) A convention
- (B) A welcome dinner
- (C) A client meeting
- (D) A company trip

39. What problem do the speakers have?

- (A) A resort has closed down for the season.
- (B) Some employees are unable to attend an event.
- (C) Some accommodations have not been reserved.
- (D) An activity schedule has been misplaced.

40. What will the man most likely do next?

- (A) Change a schedule
- (B) Call a resort
- (C) Meet with a coworker
- (D) Visit a hotel

41. Who most likely are the men?

- (A) Financial advisors
- (B) Staff recruiters
- (C) Training instructors
- (D) Interior designers

42. What does the woman say is important?

- (A) Finishing some work on time
- (B) Asking staff for their ideas
- (C) Placing an advertisement
- (D) Keeping within a budget

43. What will the men most likely do next?

- (A) Demonstrate some products
- (B) Evaluate some employees
- (C) Explain the steps of a project
- (D) Describe an interview process

Whitman Supermarket	
Store # 414, Virginia Beach, VA	
Business Weekly Magazine	\$4.59
Recharge Energy Beverage	\$2.49
Mintgreen Chewing Gum	\$1.29
TOTAL	\$8.37

Work Uniforms	
Product ID#	Color
3476	Dark Green
4127	Navy Blue
2574	Dark Grey
5367	Sky Blue

65. What problem does the woman mention?
- (A) She cannot find some store items.
 - (B) A product is in poor condition.
 - (C) She purchased a product by mistake.
 - (D) A special offer is no longer available.
66. Look at the graphic. How much money will most likely be refunded to the woman?
- (A) \$1.29
 - (B) \$2.49
 - (C) \$4.59
 - (D) \$8.37
67. What will the man most likely do next?
- (A) Print a new receipt
 - (B) Show the woman a product
 - (C) Talk with a manager
 - (D) Visit a warehouse

68. Where does the man work?
- (A) At a clothing manufacturer
 - (B) At a hotel
 - (C) At a cleaning company
 - (D) At a factory
69. Why is the man calling?
- (A) To change an incorrect shipping address
 - (B) To ask that an order be canceled
 - (C) To inquire about an item's availability
 - (D) To complain about a late delivery
70. Look at the graphic. What product does the woman recommend?
- (A) Product #3476
 - (B) Product #4127
 - (C) Product #2574
 - (D) Product #5367

READING TEST

In the Reading test, you will read a variety of texts and answer several different types of reading comprehension questions. The entire Reading test will last 75 minutes. There are three parts, and directions are given for each part. You are encouraged to answer as many questions as possible within the time allowed. You must mark your answers on the separate answer sheet. Do not write your answers in your test book.

PART 5

Directions: A word or phrase is missing in each of the sentences below. Four answer choices are given below each sentence. Select the best answer to complete the sentence. Then mark the letter (A), (B), (C), or (D) on your answer sheet.

101. Ms. Parkin will finish the logo design ----- because Mr. Garrity has been called away on business.
(A) she
(B) her
(C) hers
(D) herself
102. The Internet chatting software is intended to promote collaboration ----- departments at Yuli Inc.
(A) among
(B) onto
(C) until
(D) besides
103. The broken fax machine at the reception desk has finally been replaced with a more ----- device.
(A) reliable
(B) reliably
(C) relying
(D) relied
104. The extension of business hours at Floyds Bank will make banking services accessible to ----- in East Midland.
(A) other
(B) everyone
(C) whichever
(D) another
105. Ridgley Convention Center's promotions department focuses on the ----- of flyers and pamphlets to event attendees.
(A) distributed
(B) distributor
(C) distribution
(D) distributes
106. You must ----- the personnel manager at least 12 hours in advance of your shift if you are sick.
(A) display
(B) notify
(C) publish
(D) reveal
107. Watters Realty Inc. conducts comprehensive ----- on property prices in the United Kingdom.
(A) industries
(B) studies
(C) penalties
(D) refusals
108. When you are setting off for your destination, let your bus passengers know the ----- time of arrival.
(A) estimates
(B) estimating
(C) estimation
(D) estimated

Questions 135-138 refer to the following letter.

August 16
Ms. Ross Swan
887 Sawyer Street
Boston, MA 02205

Dear Mr. Swan,

Thank you for contacting us regarding the vacant senior computer programmer position here at Iridium Games Inc. ----- our evaluation of your skills and experience, you seem like an ideal candidate for the position.
135.

----- . If it is a suitable time for you, we would like you to visit our headquarters at 4 p.m. on Monday, August 21.
136.

At the meeting, you ----- to go into further detail about your strengths, and to describe your contributions to projects you have worked on in the past. If we feel that you would fit well into our team here at Iridium Games Inc., we will then place ----- on a shortlist for the final round of interviews.
137. 138.

Please call me at 555-7365 to let me know if the aforementioned meeting date and time are agreeable to you.

Best regards,

Yann Koeman
Human Resources Manager
Iridium Games Inc.

135. (A) In order to
(B) Therefore
(C) Based on
(D) Consequently

136. (A) We will notify you should a suitable position open in the future.
(B) We appreciate your providing a reference letter for the candidate.
(C) We would like to talk with you in person about the job.
(D) We appreciate your advice regarding our hiring policies.

137. (A) would have asked
(B) were asked
(C) will be asked
(D) had asked

138. (A) us
(B) you
(C) him
(D) myself

www.oxleyrecreationcenter.co.uk

Recent News	Amenities	Our Staff	Parking Facilities
-------------	-----------	-----------	--------------------

NEW CENTER ACTIVITY! Construction of our state-of-the-art indoor climbing wall is finally complete! Whether you are an expert or a beginner, come along and enjoy our wall. Classes are available for all levels, and interested individuals can sign up by clicking [HERE](#).

IMPORTANT ANNOUNCEMENT! The center's swimming pool will be unavailable from May 22nd to July 5th due to urgent repair and renovation work. With regret, all scheduled activities during this month will no longer be going ahead. We apologize for this inconvenience.

186. What information is NOT included on the notice?
- (A) Details about a residents' survey
(B) Contact information for the OLRD
(C) The location of a gathering
(D) The start time of a gathering
187. In the excerpt from a newsletter, the word "boasts" in paragraph 1, line 5, is closest in meaning to
- (A) advertises
(B) organizes
(C) possesses
(D) exaggerates
188. What is suggested about the OLRD?
- (A) It was established twenty years ago.
(B) It does not allow residents to attend meetings.
(C) It works closely with the OCWC.
(D) It recently held a unanimous vote.
189. During what month will Oxley Recreation Center likely offer no free activity?
- (A) April
(B) May
(C) June
(D) July
190. What is indicated about the center's climbing classes?
- (A) They will take place outside.
(B) They are only for beginners.
(C) They are popular with local residents.
(D) They can be signed up for online.

PART 1

01 (A) 02 (C) 03 (B) 04 (D) 05 (C)
06 (B)

PART 2

07 (C) 08 (B) 09 (B) 10 (C) 11 (B)
12 (B) 13 (C) 14 (C) 15 (A) 16 (C)
17 (B) 18 (C) 19 (A) 20 (A) 21 (A)
22 (B) 23 (A) 24 (C) 25 (B) 26 (A)
27 (B) 28 (C) 29 (A) 30 (A) 31 (B)

PART 3

32 (D) 33 (D) 34 (B) 35 (C) 36 (D)
37 (B) 38 (D) 39 (C) 40 (B) 41 (D)
42 (D) 43 (C) 44 (B) 45 (D) 46 (A)
47 (A) 48 (C) 49 (D) 50 (A) 51 (D)
52 (C) 53 (A) 54 (B) 55 (D) 56 (A)
57 (C) 58 (D) 59 (D) 60 (D) 61 (B)
62 (C) 63 (D) 64 (C) 65 (C) 66 (B)
67 (C) 68 (B) 69 (C) 70 (D)

PART 4

71 (C) 72 (D) 73 (A) 74 (C) 75 (D)
76 (D) 77 (C) 78 (B) 79 (A) 80 (C)
81 (D) 82 (C) 83 (C) 84 (B) 85 (B)
86 (A) 87 (D) 88 (B) 89 (C) 90 (D)
91 (A) 92 (B) 93 (D) 94 (D) 95 (B)
96 (B) 97 (D) 98 (B) 99 (C) 100 (C)

Part 1

1. (A) A man is sitting by a window.
(B) A man is opening a laptop.
(C) A man is holding a coffee cup.
(D) A man is lying down on a chair.

- (A) ผู้ชายกำลังนั่งอยู่ข้างหน้าต่าง
(B) ผู้ชายกำลังเปิดคอมพิวเตอร์โน้ตบุ๊ก
(C) ผู้ชายกำลังถือถ้วยกาแฟ
(D) ผู้ชายกำลังเอนตัวนอนบนเก้าอี้

- อธิบาย (A) ถูกต้อง เพราะเป็นการบรรยายตำแหน่งที่นั่งของผู้ชายว่ากำลังนั่งอยู่ข้างหน้าต่าง
(B) ผิด เพราะผู้ชายไม่ได้กำลังเปิดฝา (is opening) โน้ตบุ๊กอยู่ แต่โน้ตบุ๊กเปิดฝาไว้อยู่แล้ว
(C) ผิด เพราะบนโต๊ะมีแก้วกาแฟวางอยู่แต่ผู้ชายไม่ได้กำลังถือ (is holding)
(D) ผิด เพราะผู้ชายไม่ได้อยู่ในท่าทางที่กำลังเอนตัวนอนอยู่ (is lying down)

ศัพท์ by... ข้างๆ hold ถือ lie down on นอนลงบน...

2. (A) Some people are attending a performance.
(B) Some people are looking at a monitor.
(C) A woman is speaking to a group of people.
(D) A woman is handing out materials.

- (A) คนจำนวนหนึ่งกำลังเข้าชมการแสดง
(B) คนจำนวนหนึ่งกำลังมองไปที่จอภาพ
(C) ผู้หญิงคนหนึ่งกำลังพูดคุยกับคนกลุ่มหนึ่ง
(D) ผู้หญิงคนหนึ่งกำลังแจกเอกสาร

- อธิบาย (A) ผิด เพราะถึงแม้ในภาพจะมีคนหลายคน แต่สถานที่ไม่ใช่สถานที่สำหรับจัดการแสดง
(B) ผิด เพราะสิ่งที่คนกำลังมองอยู่ไม่ใช่จอภาพ
(C) ถูกต้อง เพราะเป็นภาพของผู้หญิงที่ยืนอยู่หน้ากระดานไวท์บอร์ด และกำลังพูดคุยกับคนอื่น ๆ (speaking to a group of people)

Part 3

ข้อ 32-34 โจทย์เกี่ยวกับบทสนทนาดังต่อไปนี้

W: Oh, hello Pete. 32 I wasn't aware you were a member here at Fitness King. Did you recently join?

M: Hi, Sheena. Yes, this is 33 my very first gym session here. 33 I'm planning to compete in a marathon in three months so I need to start getting in shape. Also, my office is just a few blocks from here.

W: Oh, I've been a member here for years. Actually, 34 I'm friends with the owner and I could probably get you money off the price of a personal training plan.

ญ: โอ้ สวัสดีค่ะ Pete ฉันไม่รู้มาก่อนว่าคุณเป็นสมาชิก Fitness King ที่นี้ด้วย เพิ่งสมัครเข้ามาหรือคะ

ข: สวัสดีครับ Sheena ใช่ครับ นี่เป็นรอบออกกำลังกายรอบแรกของผมที่นี่เลย ผมวางแผนจะลงแข่งวิ่งมาราธอนในอีกสามเดือนข้างหน้า เลยต้องเริ่มเตรียมร่างกายให้พร้อมครับ แล้วสำนักงานของผมก็อยู่ห่างออกไปไม่กี่ช่วงตึกจากที่นี่ด้วย

ญ: โอ้ ฉันเป็นสมาชิกที่นี่มาหลายปีแล้วค่ะ ที่จริงฉันเป็นเพื่อนกับเจ้าของ แล้วฉันก็อาจหาโปรแกรมฝึกส่วนตัวในราคาที่ถูกลงให้คุณได้ด้วยนะคะ

ศัพท์ **be aware + that clause** รับรู้... **session** เวลา, รอบ (ของการทำกิจกรรมบางอย่าง)
plan to do มีแผนที่จะทำ **compete** แข่งขัน
in + ระยะเวลา ในอีก... **get in shape** เตรียมความพร้อมร่างกาย **actually** ที่จริง, ความจริงแล้ว... **owner** เจ้าของ
get A money off B ลดค่า B ให้ A
training plan โปรแกรมฝึกฝน
personal ส่วนตัว

32. ผู้พูดน่าจะอยู่ที่ใดมากที่สุด
(A) คลินิกสุขภาพ
(B) สนามกีฬา
(C) ร้านขายเสื้อผ้าสำหรับออกกำลังกาย
(D) ฟิตเนส

อธิบาย โจทย์ที่ถามถึงสถานที่ของบทสนทนานั้น สามารถหาคำตอบจากงาน บริการ หรือขอบเขตของงานที่ระบุอยู่ในบทสนทนา ในข้อนี้เราทราบได้ว่าสถานที่ดังกล่าวคือฟิตเนสจากบทสนทนาในตอนต้นของฝ่ายหญิงที่กล่าวว่า เธอไม่รู้มาก่อนว่าอีกฝ่ายเป็นสมาชิกของ Fitness King แห่งนี้ (I wasn't aware you were a member here at Fitness King) หรือจากที่ฝ่ายชายบอกว่าเป็นรอบออกกำลังกายครั้งแรกของเขาที่นี่ (my very first gym session here) ดังนั้นคำตอบที่ถูกต้องจึงเป็นข้อ (D)

ศัพท์ **health clinic** คลินิกสุขภาพ **sportwear** ชุดออกกำลังกาย

33. ผู้ชายตัดสินใจเริ่มออกกำลังกายเพราะเหตุใด
(A) เพื่อเข้าร่วมทีมกีฬา
(B) เพื่อให้หายจากอาการเจ็บป่วย
(C) เพื่อบรรเทาความเครียด
(D) เพื่อเตรียมตัวสำหรับการแข่งขัน

อธิบาย ข้อนี้ถามถึงเหตุผลที่ฝ่ายชายตัดสินใจเริ่มออกกำลังกาย เราจึงต้องโฟกัสไปที่คำพูดของฝ่ายชายในช่วงกลางของบทสนทนา ผู้ชายกล่าวว่าเขามีแผนที่จะเข้าร่วมการแข่งขันวิ่งมาราธอนที่จะมีในอีกสามเดือนข้างหน้า (I'm planning to compete in a marathon in three months) ทำให้ต้องเตรียมความพร้อมของร่างกาย ดังนั้นคำตอบที่ถูกต้องจึงเป็นข้อ (D)

ศัพท์ **decide to do** ตัดสินใจที่จะ... **exercise** ออกกำลังกาย **recover from** ฟื้นฟูจาก...
illness ความเจ็บป่วย **relieve one's stress** บรรเทาความเครียดของคนหนึ่ง **prepare for** เตรียมตัวสำหรับ **race** การแข่งขัน

34. ผู้หญิงเสนอที่จะทำสิ่งใดให้กับผู้ชาย
(A) เอาแผ่นพับให้เขา
(B) หาส่วนลดให้เขา
(C) นำเครื่องดื่มมาให้เขา
(D) ส่งตารางเวลาให้เขา

อธิบาย ข้อนี้ถามถึงสิ่งที่ฝ่ายหญิงเสนอ เราจึงต้องหาข้อเสนอที่ได้ยินจากคำพูดของฝ่ายหญิง ช่วงท้ายของบทสนทนาผู้หญิงกล่าวว่าเธอเป็นเพื่อนกับเจ้าของฟิตเนส และเสนอว่าอาจหาโปรแกรมฝึกส่วนตัวในราคาที่ถูกลงให้เขาได้ (I'm friends with the owner and I could probably get you

PART 5

101 (D)	102 (A)	103 (A)	104 (B)	105 (C)
106 (B)	107 (B)	108 (D)	109 (C)	110 (A)
111 (C)	112 (C)	113 (C)	114 (A)	115 (D)
116 (A)	117 (A)	118 (B)	119 (A)	120 (B)
121 (C)	122 (D)	123 (C)	124 (B)	125 (C)
126 (B)	127 (D)	128 (D)	129 (A)	130 (A)

PART 6

131 (A)	132 (B)	133 (D)	134 (A)	135 (C)
136 (C)	137 (C)	138 (B)	139 (A)	140 (C)
141 (B)	142 (B)	143 (C)	144 (B)	145 (B)
146 (A)				

PART 7

147 (A)	148 (C)	149 (C)	150 (C)	151 (B)
152 (C)	153 (B)	154 (D)	155 (A)	156 (A)
157 (B)	158 (B)	159 (A)	160 (B)	161 (C)
162 (D)	163 (B)	164 (C)	165 (C)	166 (B)
167 (D)	168 (C)	169 (C)	170 (C)	171 (C)
172 (C)	173 (D)	174 (D)	175 (B)	176 (D)
177 (A)	178 (B)	179 (A)	180 (C)	181 (A)
182 (D)	183 (C)	184 (C)	185 (D)	186 (A)
187 (C)	188 (D)	189 (C)	190 (D)	191 (D)
192 (A)	193 (D)	194 (B)	195 (C)	196 (C)
197 (D)	198 (C)	199 (B)	200 (D)	

PART 5

101. รูปของบุรุษสรรพนาม

ตอบ (D)

แปล คุณ Parkin จะออกแบบโลโก้ให้เสร็จด้วยตัวของเธอเอง เพราะคุณ Garrity ถูกเรียกตัวไปด้วยเรื่องงาน

อธิบาย ตัวเลือกแต่ละข้อล้วนเป็นบุรุษสรรพนามที่มีรูปแตกต่างกัน ดังนั้นเราจึงต้องเข้าใจก่อนว่าคำในช่องว่างทำหน้าที่เป็นอะไรในประโยค ช่องว่างในข้อนี้มีตำแหน่งอยู่ด้านหน้าคำสันธาน because ทำให้ทราบได้ว่าช่องว่างเป็นส่วนหนึ่งของประโยค

หลัก ซึ่งเมื่อดูโครงสร้างของประโยคหลักจะพบว่า มีประธาน กริยา และกรรมครบถ้วนอยู่แล้ว ดังนั้นข้อ (D) herself ที่เป็นสรรพนามสะท้อนตนเองและทำหน้าที่เป็น adverb ในความหมายว่า "...เอง, ...ด้วยตัวเอง" จึงเป็นคำตอบที่ถูกต้อง ให้จำไว้ว่าสรรพนามสะท้อนตนเองเมื่ออยู่ในประโยคจะใช้เป็น adverb ได้

ศัพท์ **call A away** เรียก A ไป... **on business** ด้วยเรื่องงาน

102. คำบุพบท

ตอบ (A)

แปล ซอฟต์แวร์สนทนากับอินเทอร์เน็ตมีเป้าหมายเพื่อสนับสนุนความร่วมมือระหว่างแผนกต่างๆ ในบริษัท Yuli

อธิบาย ตัวเลือกทุกข้อล้วนเป็นคำบุพบท ดังนั้นเราต้องทำความเข้าใจความสัมพันธ์ทางความหมายของนามวลีที่อยู่ด้านหน้าและด้านหลังช่องว่างก่อน แล้วค่อยหาคำที่เมื่อนำมาเชื่อมกันแล้วจะได้ความหมายที่เป็นธรรมชาติที่สุด หน้าช่องว่างมีคำว่า collaboration ที่แปลว่า "ความร่วมมือ" อยู่ และหลังช่องว่างมีคำนามพหูพจน์ departments ที่แปลว่า "แผนกต่างๆ" ดังนั้นข้อ (A) among ที่ใช้วางไว้หน้าคำนามพหูพจน์ในความหมายว่า "ระหว่าง..." จึงเป็นคำตอบที่ถูกต้อง

ศัพท์ **be intended to** มีเป้าหมายเพื่อ... **promote** สนับสนุน, ส่งเสริม **collaboration** ความร่วมมือ **among** ระหว่าง (ของสองสิ่งขึ้นไป) **onto** ไปยัง... **until** จนกระทั่ง **besides** นอกจาก...

103. ตำแหน่งของ adjective (ขยายคำนาม)

ตอบ (A)

แปล เครื่องส่งแฟกซ์ที่โต๊ะแผนกต้อนรับซึ่งเสียแล้วในที่สุดก็ถูกเปลี่ยนใหม่เป็นเครื่องที่ไว้วางใจได้มากกว่าเดิม

อธิบาย ช่องว่างอยู่หลัง article คือ a และคำว่า more และด้านหลังตามด้วยคำนาม device ดังนั้นในช่องว่างจึงต้องเป็น adjective ที่ใช้ร่วมกับ more เพื่อแสดงความหมายในการเปรียบเทียบขั้นกว่าและใช้ขยายคำนามได้จากตัวเลือกทั้งหมด ข้อที่เป็น adjective คือข้อ (A) reliable ทั้งนี้ กริยา rely เป็นกรรกรรมกริยาและไม่สามารถใช้ในรูป past

participle เพื่อขยายคำนาม ข้อ (D) relied จึงเป็นคำตอบที่ผิด ส่วนข้อ (C) relying ที่อยู่ในรูป present participle นั้นมีความหมายว่า “ที่วางใจ, ที่เชื่อ” ทำให้มีความหมายไม่สอดคล้องกับ device

ศัพท์ **broken** เสีย, พัง **reception desk** โต๊ะแผนกต้อนรับ **finally** ในที่สุด **replace A with B** เปลี่ยน A เป็น B **device** อุปกรณ์ **reliable** ที่เชื่อถือได้, ที่ไว้วางใจได้ **reliably** อย่างไว้วางใจได้ **rely** เชื่อใจ, ไว้วางใจ, พึ่งพา

104. ตำแหน่งของคำนาม (คำสรรพนาม)

ตอบ (B)

แปล การขยายเวลาทำการที่ Floyds Bank จะทำให้ทุกคนใน East Midland เข้าถึงบริการของธนาคารได้

อธิบาย ช่องว่างอยู่ระหว่างคำบุพบท to และ in ดังนั้นตัวเลือกที่มีความหมายเหมาะสมจึงเป็นข้อใดข้อหนึ่งระหว่าง (B) และ (D) ซึ่งคำสรรพนามในช่องว่างนี้ใช้แทนคนจำนวนมากที่ใช้บริการธนาคารในพื้นที่หนึ่ง ดังนั้นข้อ (B) everyone ที่มีความหมายว่า “ทุกคน” จึงเป็นคำตอบที่ถูกต้อง ส่วนข้อ (A) other จะใช้เป็น adjective เท่านั้น และข้อ (C) whichever ต้องตามด้วย clause ที่ประกอบด้วย “ประธาน + กริยา” เท่านั้น

ศัพท์ **extension** การขยาย **business hours** เวลาทำการ **make A + adj.** ทำให้ A... **accessible** เข้าถึงได้ **whichever** ไม่ว่าอันไหนก็ตาม **another** อื่น, อีกสิ่ง

105. ตำแหน่งของคำนาม (แยกความแตกต่างระหว่างคำนามที่เป็นคนและอาการนาม)

ตอบ (C)

แปล แผนกประชาสัมพันธ์ของ Ridgley Convention Center มุ่งเน้นที่การแจกใบปลิวและแผ่นพับให้กับผู้ร่วมงาน

อธิบาย ช่องว่างอยู่ตำแหน่งระหว่าง article คือ the และคำบุพบท of เราจึงทราบได้ว่าเป็นตำแหน่งของคำนาม จากตัวเลือกทั้งหมดข้อที่เป็นคำนามได้แก่ (B) และ (C) โดยข้อ (B) “ผู้แจกจ่าย” เป็นคำนามที่เป็นคน และข้อ (C) “การแจกจ่าย” เป็นคำนามที่เป็นอาการนาม (Abstract Noun) ดังนั้นเราจึงต้องเลือกข้อที่มีความหมายเหมาะสมกับประโยคนี้ เมื่อดูที่บุพบทวลีด้านหลังช่องว่าง เราจะทราบได้ว่าช่องว่างต้องเป็นคำนามที่แสดงกริยาที่ทำต่อ “ใบปลิวและแผ่นพับ” ด้วยเหตุนี้ ข้อ (C)

distribution จึงเป็นคำตอบที่ถูกต้อง

ศัพท์ **promotion** การโปรโมต, การประชาสัมพันธ์ **focus on** มุ่งเน้นไปที่... **flyer** ใบปลิว **pamphlet** แผ่นพับ **attendee** ผู้ร่วมงาน **distribute** แจก, แจกจ่าย **distributor** ผู้จำหน่าย (บริษัท) **distribution** การแจก, การจำหน่าย

106. คำกริยา

ตอบ (B)

แปล คุณต้องแจ้งผู้จัดการฝ่ายบุคคลล่วงหน้าอย่างน้อย 12 ชั่วโมงก่อนถึงกะทำงานของคุณ หากคุณไม่สบาย

อธิบาย ข้อนี้ให้เลือกคำกริยาที่เหมาะสมเติมลงในช่องว่าง โดยกรรมที่อยู่หลังช่องว่างเป็นคำนามที่เป็นคน ดังนั้นคำตอบของข้อนี้จึงเป็นข้อ (B) notify ที่มีความหมายว่า “แจ้งให้ทราบ” และใช้ร่วมกับกรรมที่เป็นคำนามและเป็นคน ส่วนคำกริยาในตัวเลือกที่เหลือโดยปกติแล้วมักไม่ใช้กับกรรมที่เป็นคน ทั้งนี้ โจทย์ประเภทนี้ให้เลือกคำกริยาตามลักษณะพิเศษของกรรมมีให้เห็นอยู่บ่อยครั้ง ดังนั้นหากเรารู้จักคำกริยาที่มักใช้กับกรรมที่เป็นคำนามซึ่งเป็นคนหรือคำกริยาที่ใช้กับกรรมที่เป็น that clause เอาไว้ล่วงหน้าก็จะเป็นประโยชน์

ศัพท์ **personnel manager** ผู้จัดการฝ่ายบุคคล **at least** อย่างน้อย **advance** ล่วงหน้า **shift** กะ (ในการทำงาน) **display** จัดแสดง **notify** แจ้งให้ทราบ **publish** ตีพิมพ์ **reveal** เผย

107. คำนาม

ตอบ (B)

แปล บริษัท Watters Realty ทำการศึกษาอย่างครอบคลุมเกี่ยวกับราคาอสังหาริมทรัพย์ในสหราชอาณาจักร

อธิบาย ข้อนี้ให้เลือกคำนามที่ถูกต้องเติมลงในช่องว่าง ซึ่งช่องว่างตรงกับตำแหน่งกรรมของกริยา conducts และเมื่อดูจากคำบุพบทหลังช่องว่างจะพบว่าเป็นคำที่เกี่ยวข้องกับราคาอสังหาริมทรัพย์ ดังนั้นข้อ (B) studies ที่มีความหมายว่า “การศึกษา” และมีความเกี่ยวข้องกับราคาอสังหาริมทรัพย์ อีกทั้งยังเหมาะสมที่จะใช้คู่กับกริยาข้างต้น จึงเป็นคำตอบที่ถูกต้อง

ศัพท์ **conduct** ทำการ..., ปฏิบัติ **comprehensive** ที่ครอบคลุม **property** อสังหาริมทรัพย์, สิ่งปลูกสร้าง **industry** อุตสาหกรรม **study** การศึกษา

TOEIC Grammar Test

เกี่ยวกับ TOEIC Grammar Test

- รวบรวมข้อสอบเน้นเรื่องไวยากรณ์โดยเฉพาะ เหมาะสำหรับคนที่ต้องการปิดจุดอ่อนเรื่องไวยากรณ์
- คัดสรรข้อสอบมาแล้ว มีความยากเทียบเท่าข้อสอบ TOEIC จริง
- ออกแบบมาทั้งหมด 20 ชุด โดยแต่ละชุดจะสัมพันธ์กับเนื้อหาทั้ง 20 บทในหนังสือเรื่อง "TBX VicTOEIC GRAMMAR ชุดระบบตำราเตรียมสอบ TOEIC เล่มไวยากรณ์ "



สามารถหาซื้อได้จากเว็บไซต์
www.thinkbeyondbook.com

- ข้อสอบทุกข้อมีคำใบ้ (TIP) เพื่อชี้จุดที่ควรสังเกตบนข้อสอบ
- เฉลยมีครบถ้วน มีอธิบายคำตอบ คำแปลไทย ย้ำคำศัพท์ที่ควรจดจำ
- ข้อสอบใน Grammar Test แต่ละบท เราควรจับเวลาทำข้อสอบไม่เกิน 7 นาที

Lesson 1 ตะลุยข้อสอบ TOEIC

โจทย์มีความยากเทียบเท่าข้อสอบ TOEIC ของจริง จึงควรฝึกทำข้อสอบติดต่อกัน 10 ข้อเหมือนตอนลงสนามสอบจริง และ TOEIC เป็นการสอบที่ต้องทำข้อสอบให้เสร็จภายในเวลาจำกัด ดังนั้นควรบริหารเวลาในการทำข้อสอบให้ดี

1. Dr. John Smith published the fourth ----- of Technological Innovations last month.

(A) edit
(B) edits
(C) edition
(D) editing

TIP

หน้าช่องว่างมี article คือ the และมีคำว่า fourth เป็น adjective แปลว่า ลำดับที่ 4

2. A major ----- for the managerial position at Astra Inc. is a degree in Human Resources.

(A) requiring
(B) requires
(C) requirements
(D) requirement

หน้าช่องว่างมี article คือ a และมีคำว่า major เป็น adjective แปลว่า สำคัญ

3. For any faulty Dark Room products, a request for a ----- can be made within 30 days of the purchasing date.

(A) refunding
(B) refund
(C) refunded
(D) refunds

หน้าช่องว่างมี article คือ a และหลังช่องว่างมีกริยา can be

4. Our technical ----- handle issues related to Firebird products 24 hours a day.

(A) expert
(B) expertise
(C) expertly
(D) experts

หน้าช่องว่างมีคำว่า our ซึ่งเป็น possessive adjective และ technical เป็น adjective

5. Before Friday night's auction, all ----- for sale will be open for viewing on Thursday at 4 P.M.

(A) appliance
(B) appliances
(C) applies
(D) applicants

all เป็น adjective แปลว่า ทั้งหมด ใช้กับคำนามพหูพจน์

6. The decision to change the ----- on the dessert menu was made by Mr. Song.
 (A) choose
 (B) chosen
 (C) choices
 (D) chose

7. Before the official -----, some members will be invited to a special viewing at the library.
 (A) open
 (B) opening
 (C) opens
 (D) opened

8. You can pass by various ----- in Seoul, such as Sungnyemun Gate during our guided bus tours.
 (A) attractions
 (B) attracts
 (C) attractively
 (D) attraction

9. Nanosoft's newly ----- website will be online in the next three days.
 (A) designed
 (B) employed
 (C) helped
 (D) scheduled

10. The class attendees will learn about cooking ----- such as baking, grilling, and frying.
 (A) equipment
 (B) manuals
 (C) techniques
 (D) locations

TIP

หน้าช่องว่างมี article คือ the และหลังช่องว่างไม่มีคำนามและมีคำบุพบท

หน้าช่องว่างมีคำบุพบท Before มี article คือ the และมี adjective ที่แปลว่า อย่าง เป็นทางการ ซึ่งทั้งหมดต้องตามด้วยคำนาม

หน้าช่องว่างมีคำบุพบท by และมี adjective คือ various ที่แปลว่า หลากหลาย ซึ่งทั้งหมดต้องตามด้วยคำนาม

หลัง adverb ต้องเป็น adjective และต้องมีความหมายเชื่อมโยงกับคำนาม จึงต้องเลือก adjective ที่เหมาะสมเพื่อนำมาขยายคำว่า website

baking, grilling, frying ที่ตามหลัง such as คือตัวอย่างของคำที่ต้องเติมในช่องว่าง

TOEIC GRAMMAR TEST

TOEIC GRAMMAR TEST



Lesson 1. Noun

ไวยากรณ์ที่พบบ่อย
ในข้อสอบ TOEIC

ตะลุยข้อสอบ TOEIC

1.

คำตอบ (C)

อธิบาย คำกริยา publish เป็นกรรมกริยาที่ต้องมีกรรมมารองรับเสมอ และเนื่องจาก the เป็น article ดังนั้นในช่องว่างต้องเป็นตำแหน่งของคำนาม

คำแปล ดร.จอห์น สมิธ ได้ตีพิมพ์ Technological Innovations ฉบับพิมพ์ครั้งที่ 4 เมื่อเดือนที่แล้ว

คำศัพท์ publish ตีพิมพ์ edition ฉบับการพิมพ์ (พิมพ์ใหม่โดยมีการเปลี่ยนแปลงเนื้อหาบางส่วน)

2.

คำตอบ (D)

อธิบาย กริยาของประโยคคือ is และช่องว่างคือตำแหน่งของประธาน เนื่องจากกริยาใช้กับประธานเอกพจน์และด้านหน้าสุดมี a ที่ใช้นำหน้าคำนามเอกพจน์ ดังนั้นในช่องว่างต้องเติมคำนามเอกพจน์

คำแปล ข้อกำหนดหลักสำหรับตำแหน่งผู้จัดการของบริษัท Astra คือ ปริญญาสาขาทรัพยากรมนุษย์

คำศัพท์ requirement ข้อกำหนด degree ปริญญา managerial position ตำแหน่งผู้จัดการ

3.

คำตอบ (B)

อธิบาย คำบุพบท for ต้องตามด้วยคำนาม โดยมี article คือ a อยู่หน้าช่องว่าง ดังนั้นในช่องว่างต้องเติมคำนามเอกพจน์ ซึ่งข้อ (A) refunding เป็นคำนามนับไม่ได้ ไม่สามารถใช้ร่วมกับ a ซึ่งเป็น article ที่ไม่ชี้เฉพาะ จึงเป็นคำตอบที่ไม่ถูกต้อง

คำแปล สำหรับผลิตภัณฑ์ใดๆ ของ Dark Room ที่มีข้อบกพร่องสามารถขอคืนเงินได้ภายใน 30 วันนับจากวันที่ซื้อสินค้า

คำศัพท์ faulty ข้อบกพร่อง refund คืนเงิน request คำขอ

4.

คำตอบ (D)

อธิบาย ในช่องว่างเป็นตำแหน่งของประธาน และเมื่อดูจากคำว่า our ที่แสดงถึงความเป็นเจ้าของจะรู้ว่าต้องเติมคำนามเนื่องจากคำกริยา handle มีความหมายว่า “จัดการ” ดังนั้นในช่องว่างต้องเป็นคำนามที่เกี่ยวข้องกับคน และไม่เติม s แสดงว่าประธานเป็นพหูพจน์ ข้อ (A) เป็นคำนาม

เอกพจน์จึงเป็นคำตอบที่ไม่ถูกต้อง

คำแปล ผู้เชี่ยวชาญด้านเทคนิคของเราจัดการปัญหาที่เกี่ยวข้องกับผลิตภัณฑ์ Firebird ตลอด 24 ชั่วโมง

คำศัพท์ expert ผู้เชี่ยวชาญ expertise ความเชี่ยวชาญ handle จัดการ, ดำเนินการ

5.

คำตอบ (B)

อธิบาย ในช่องว่างเป็นตำแหน่งของประธานจึงต้องเติมคำนาม ซึ่ง all ใช้ร่วมกับคำนามพหูพจน์และคำนามนับไม่ได้ ดังนั้นคำตอบที่ถูกต้องคือข้อ (B) ซึ่งเป็นคำนามพหูพจน์

คำแปล ก่อนการประชุมในคืนวันศุกร์ เครื่องใช้ทั้งหมดสำหรับการขายจะเปิดให้เข้าชมในวันพฤหัสบดี เวลา 16.00 น.

คำศัพท์ appliance เครื่องใช้, อุปกรณ์ viewing การดู, การรับชม

6.

คำตอบ (C)

อธิบาย ในช่องว่างเป็นตำแหน่งกรรมของ to-infinitive ดังนั้นจึงรู้ว่าต้องเติมคำนามโดยดูจาก the ที่เป็น article

คำแปล คุณ Song เป็นผู้ตัดสินใจเปลี่ยนตัวเลือกในเมนูของหวาน

คำศัพท์ decision การตัดสินใจ

7.

คำตอบ (B)

อธิบาย ในช่องว่างเป็นตำแหน่งกรรมของคำบุพบท before ดังนั้นคำตอบที่ถูกต้องคือคำนาม open โดยทำหน้าที่เป็นทั้งคำกริยาหรือ adjective ซึ่ง opening เป็นคำนามที่ลงท้ายด้วย -ing

คำแปล ก่อนการเปิดตัวอย่างเป็นทางการ สมาชิกบางท่านจะได้รับเชิญให้เยี่ยมชมห้องสมุดเป็นการพิเศษ

คำศัพท์ official อย่างเป็นทางการ invite เชิญชวน opening การเปิดทำการ, การเปิดให้บริการ

8.

คำตอบ (A)

อธิบาย various เป็น adjective ที่ใช้ขยายคำนามพหูพจน์

คำแปล คุณสามารถผ่านสถานที่ท่องเที่ยวต่าง ๆ ที่มีชื่อเสียงในกรุงโซล เช่น Sungnyemun Gate ระหว่างทัวร์รถบัสนำเที่ยวของเรา

คำศัพท์ pass by ผ่าน through ผ่านไป, ท่ามกลาง attraction สถานที่ท่องเที่ยว