



The Principles of

cap height

arm

Typo

bowl

kerning

gra

ascender

x-height

phy

baseline

tail

พื้นฐานการใช้งานตัวอักษร

พื้นฐานการใช้งาน, การออกแบบตัวอักษร
และการสร้างสรรค์ตัวอักษรในงานกราฟิกดีไซน์
จตุพงษ์ ภูสุภา



[fb.com/lovedigiart](https://www.facebook.com/lovedigiart)

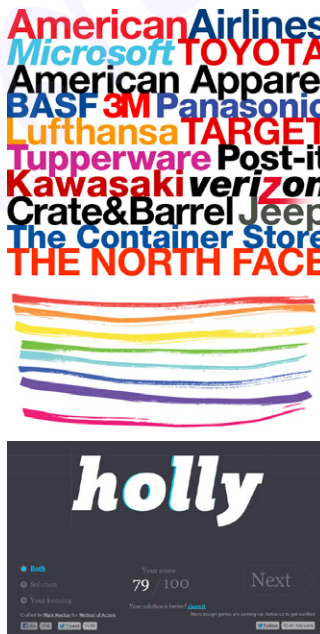
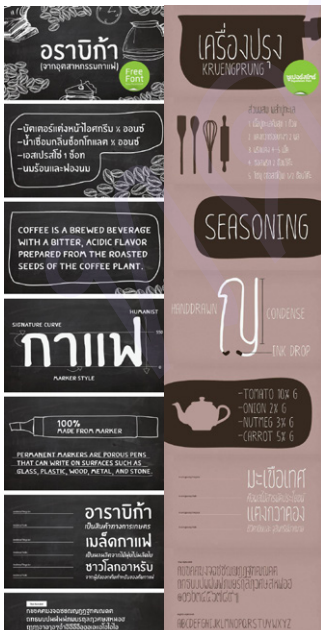
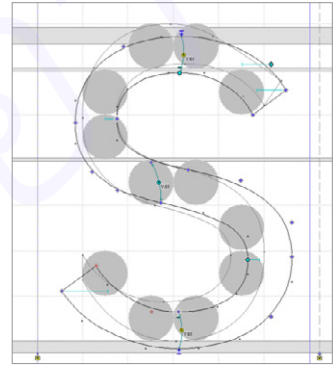


บทที่ 1 พื้นฐานงานอักษร

- 003 ความหมายของงานอักษร
- 004 วิวัฒนาการของตัวอักษร
- 009 ลักษณะของงานอักษรในปัจจุบัน

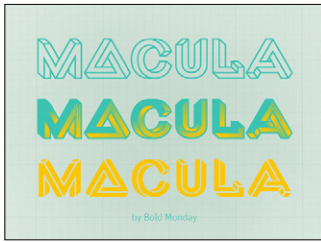
บทที่ 2 ทบทวนของฟอนต์

- 015 ฟอนต์คืออะไร
- 016 ความสำคัญของฟอนต์
- 019 มูลค่าและลิขสิทธิ์ของฟอนต์
- 019 ศรีเอทีฟคอมมอนส์
- 021 คำศัพท์ที่เกี่ยวข้องกับฟอนต์
- 033 สไตล์ของฟอนต์
- 034 โครงสร้างตัวอักษรภาษาอังกฤษ (Font Anatomy)
- 036 โครงสร้างตัวอักษรภาษาไทย



บทที่ 3 สร้างสรรค์ฟอนต์ใหม่ด้วยตัวเอง

- 041 ทำฟอนต์แล้วได้อะไร
- 043 วัตถุประสงค์ในการทำฟอนต์
- 048 แนวคิดในการออกแบบ
- 048 ออกแบบฟอนต์ลายมือของตัวเอง
- 051 ออกแบบฟอนต์ขึ้นมาใหม่
- 058 จัดวางบน Template
- 063 จัดระยะห่างระหว่างตัวอักษร (Spacing)
- 065 จัดการล้าระหว่างตัวอักษร (Kerning)
- 066 จากตัวอักษรสู่การเป็นฟอนต์
- 070 การติดตั้งและทดสอบฟอนต์
- 071 การเผยแพร่ฟอนต์



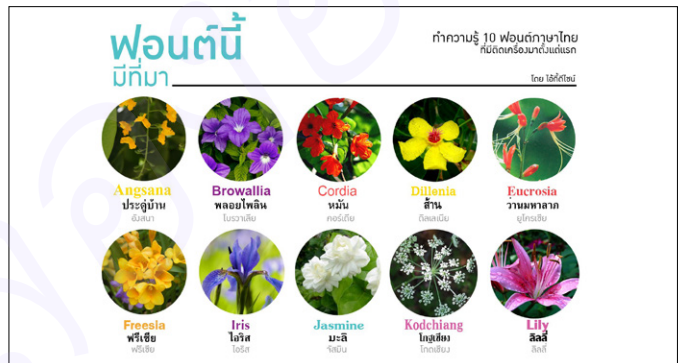
บทที่ 4 แนวคิดการออกแบบ ฟอนต์ให้ดูดี

- 075 คอนเซ็ปต์ของฟอนต์
- 075 ออกแบบฟอนต์เป็นกลุ่ม
- 080 พลิกแพลงตัวอักษร
- 080 อัตราส่วนของตัวอักษร
- 081 ตำแหน่งของสระบน
สระล่าง และวรรณยุกต์
- 082 ขนาดของตัวเลข
- 083 คู่สับสน
- 083 การออกแบบตัวอักษรที่มี
ลักษณะไม่สมดุล
- 084 การออกแบบตัว 'โ' 'ใ' 'ใ'
- 085 การออกแบบตัว 'ๆ' 'ๆ'
- 085 Hinting
- 086 ดูเท่าแต่ไม่เท่า
- 086 จำนวนจุดในฟอนต์



บทที่ 5 หาฟอนต์จากไหน ?

- 089 ฟอนต์ที่มาพร้อมกับ
Windows
- 092 ฟอนต์กลุ่ม PSL
- 101 ฟอนต์กลุ่ม DB
- 114 ฟอนต์จาก คัดสรร ตีมา
Distribution
- 119 ฟอนต์จาก Typomancer
- 120 ฟอนต์จาก Superstore
- 124 ฟอนต์ที่สามารถนำไปใช้
ได้ฟรี



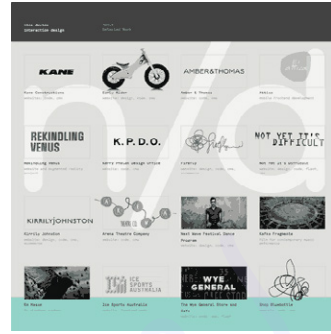
บทที่ 6 Typography กับ งานออกแบบ

- 140 พิมพ์ให้น้อยลง ใช้รูปให้
มากขึ้น
- 142 ใช้ฟอนต์ให้เหมาะสม
กับงาน
- 144 ใช้ฟอนต์หลักและฟอนต์รอง
ให้เหมาะสม
- 144 การสร้างจุดสนใจในงาน
ออกแบบ
- 146 ใช้ Typography ให้เป็นงาน
ศิลปะ
- 147 ออกไปหาแรงบันดาลใจ
- 148 แหกทุกกฎ



unit 7 Typography กับงานเอกราร

- 151 ตั้งค่าน้ำกระดาษให้เหมาะสม
- 151 การเลือกใช้ฟอนต์ในงานเอกราร
- 153 การกำหนดระยะห่างระหว่างบรรทัด
- 154 ปรับใช้สไตล์ของโปรแกรมอย่างเหมาะสม
- 155 พื้นที่ว่างหลังย่อหน้า
- 156 การทิ้งบรรทัดสุดท้าย และการตัดบรรทัดใหม่
- 157 การตัดบรรทัดใหม่และการตัดขึ้นหน้าใหม่
- 158 การเน้นคำในบทความ
- 158 การจัด Layout หรือคอลัมน์ในบทความ
- 167 ใช้ Drop Capitals ให้เป็น



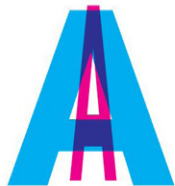
unit 8 ข้อควรระวังในการใช้ Typography

- 171 เขียนผิด พิมพ์ตกหล่น
- 171 ยืดหดฟอนต์ (Distortion)
- 172 ใช้สัญลักษณ์แทนตัวอักษรมากเกินไป
- 172 อย่าใช้ตัวหนา ตัวเอียงแบบปลอมๆ
- 174 ใช้ตัวพิมพ์ใหญ่อย่างพอดี
- 174 ไม่จำเป็นต้องจัดเสมอหน้าหลัง
- 175 ช่องว่างในบทความ (River)
- 176 ใช้แท็บแทนการเคาะ
- 176 ใช้ Bullet แทนการใช้ขีด - แบบเดิมๆ
- 177 เรื่องของขีด
- 177 ใช้เครื่องหมายอัฒภาคให้ถูกต้อง
- 178 วรรณยุกต์ล่อย
- 179 ไม่ต้องเอียงเครื่องหมายวงเล็บ
- 179 อย่าลิมแนบฟอนต์

Spacebar



DISTORTION:



VERTICAL



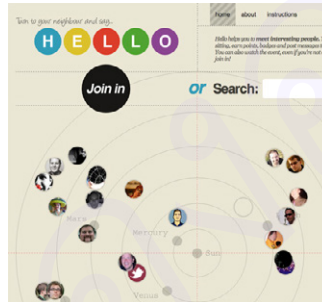
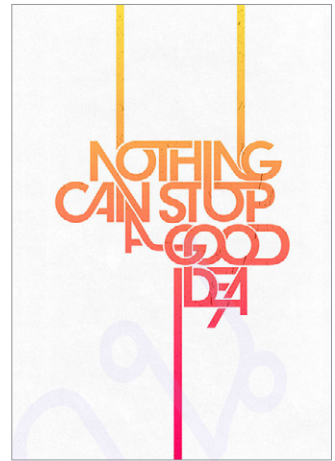
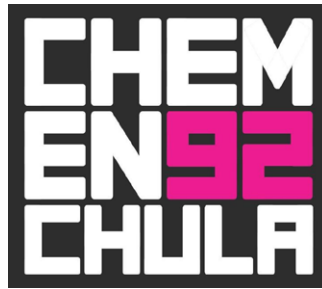
HORIZONTAL



FAUX ITALICS

บทที่ 9 คลังสำรองไอเดีย

- 183 ใช้สัญลักษณ์แทนตัวอักษร
- 186 เปลี่ยนรูปสัญลักษณ์ของตัวอักษร
- 187 พื้นที่ตรงข้าม
- 189 แอมบิแกรม
- 190 ตัดบางส่วนของตัวอักษรออกไป
- 192 ต่อบางส่วนของตัวอักษรเข้าด้วยกัน
- 193 จัดตัวอักษรให้ซ้อนเหลื่อมกัน
- 194 จัดเสมอหน้าหลัง



บทที่ 10 การเลือกใช้สีกับงานออกแบบ

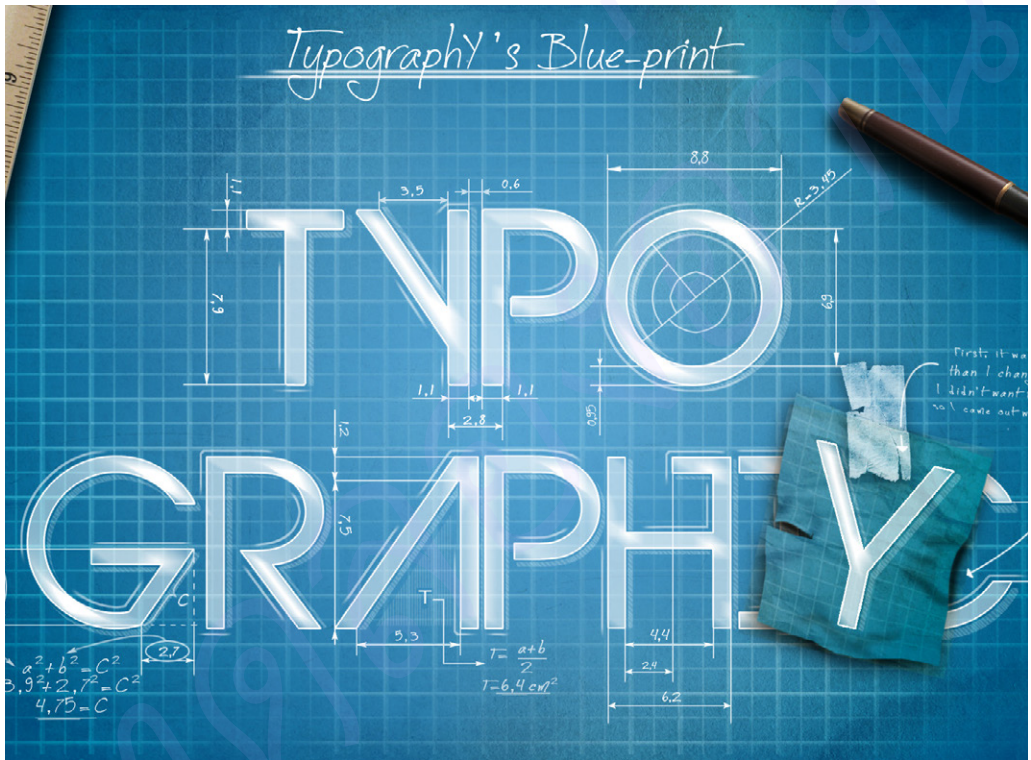
- 197 วงจรสี
- 199 RGB และ CMYK คืออะไร
- 201 การใช้สีกับงาน Typography
- 203 ตัวอย่างเว็บไซต์ที่ประยุกต์ใช้สีร่วมกับ Typography

ภาคผนวก

ข้อเสนอแนะการใช้แบบพิมพ์สำหรับเอกสารราชการ

- 219 มาตรฐานเอกสารราชการ
- 220 แบบตัวพิมพ์ (Font) และขนาด
- 220 การใส่ท้ายกระดาษ (Footer)
- 220 ลักษณะการจัดหน้า
- 221 การตัดคำ (Word Segmentation) และการตัดแบ่งคำด้วยยัติงศ์ (Hyphenation)
- 221 การพิมพ์เอกสารหลายหน้า
- 222 การย่อหน้า
- 223 การตั้งแท็บ (Tab หรือ Tabulation)
- 223 การเว้นวรรค
- 225 การพิมพ์ตัวเลขไทย-อารบิก

Typography's Blue-print



บทที่ 1

พื้นฐานงานอักษร

หากหันไปมองรอบตัวจะพบว่าหลายๆ สิ่งที่เราเห็นนั้นมีตัวอักษรเป็นส่วนประกอบ บางครั้งอาจมาในรูปแบบประโยคยาวๆ ดังที่เราอ่านอยู่ หรืออาจมาเป็นวลีสั้นๆ เช่น คำโฆษณาบนแผ่นป้ายต่างๆ แม้ตัวอักษรจะถูกนำไปใช้ในรูปแบบที่แตกต่างกัน แต่จุดประสงค์หลักของตัวอักษรเหล่านั้นมีเพียงอย่างเดียวคือ สื่อความหมายให้ผู้อ่านได้รับรู้

ตัวอักษรที่ดีนอกจากจะต้องสื่อความหมายได้ชัดเจนแล้ว ยังต้องช่วยเสริมสร้างบุคลิกลักษณะของสื่อที่ส่งออกไปให้ทรงพลังมากยิ่งขึ้น

YOU
CAN MAKE A
DIFFERENCE
IF YOU
TRY

ศาสตร์แห่งการใช้ตัวอักษร สามารถนำไปประยุกต์ใช้กับงานต่างๆ ได้มากมาย ตั้งแต่งานเอกสารทั่วไป งานสิ่งพิมพ์ ไปสเตอร์ สื่อโฆษณาตลอดจนการแสดงผลงานหน้าจอกอมพิวเตอร์

แต่ด้วยเหตุผลร้อยแปดประการ ส่งผลให้หลายๆ คนมองว่าการใช้ตัวอักษรเป็นสิ่งที่ไม่สำคัญมากนัก แต่ความจริงแล้วการใช้ตัวอักษรที่น่าสนใจนั้นจัดได้ว่า เป็นความแตกต่างที่สำคัญระหว่างสิ่งพิมพ์ทั่วไปกับสิ่งพิมพ์ระดับมืออาชีพเลยทีเดียว

You can make a difference if you try

ที่มา : www.behance.net/Gallery/You-can-make-___/389040

ความหมายของงานอักษร

ความหมายของงานอักษรตามนิยามนั้นหมายถึง “สัญลักษณ์ชนิดหนึ่งที่ใช้ในการสื่อสารจากคนหนึ่งไปสู่อีกคนหรืออีกกลุ่มหนึ่ง” ส่วนไทโปกราฟี (Typography) จะหมายถึงตัวพิมพ์ การจัดเรียง การพิมพ์ โดยที่จะมีการใช้ศิลปะในการพิมพ์เข้ามาเกี่ยวข้องด้วย

ดังนั้น ในความหมายของงานอักษรตามหนังสือเล่มนี้คือ การใช้ศิลปะในการจัดเรียงตัวอักษรให้มีความสวยงาม น่าสนใจ และยังคงไว้ซึ่งความหมายที่ต้องการจะสื่ออย่างครบถ้วน

การใช้เทคนิคการจัดเรียงตัวอักษรนอกเหนือจากการที่ผู้อ่านได้รับทราบถึงความหมายแล้ว ยังเป็นการเร้าให้ผู้อ่านเกิดความสนใจในตัวสื่อ ซึ่งในบางครั้งสิ่งนี้มีความสำคัญมากกว่าสารที่อยู่ในสื่ออื่นๆ เสียอีก

หากเปรียบเทียบระหว่างสื่อกับอาหาร 2 งานที่เป็นเมนูเดียวกัน กินแล้วอิ่มท้องเหมือนกัน แต่งานที่ได้รับการปรุงตกแต่งให้ดูสวยงาม ย่อมทำให้ผู้ทานรู้สึกอร่อยและมีความสุขมากกว่าเป็นไหนๆ งานอักษรก็เช่นเดียวกัน เอกสาร 2 ฉบับที่มีเนื้อความเหมือนกัน อ่านแล้วเข้าใจได้เหมือนกัน แต่เอกสารที่ผ่านการเลือกใช้ตัวอักษรอย่างเหมาะสม จัดวางตำแหน่งอย่างสวยงาม ย่อมดึงดูดสายตาผู้อ่านให้มาจดจ่อและเพลิดเพลินไปกับการอ่านตั้งแต่ต้นจนจบอย่างสมบูรณ์

นิทรรศการโปสเตอร์จักรยาน “ถึบถึบนทำไม? (Why Ride?)” มีการเล่นคำและจัดวางตำแหน่งที่น่าสนใจ

CreativeMOVE
ART CITY 2012

ถึบถึบน
Why Ride? ทำไม?

BICYCLE POSTER EXHIBITION

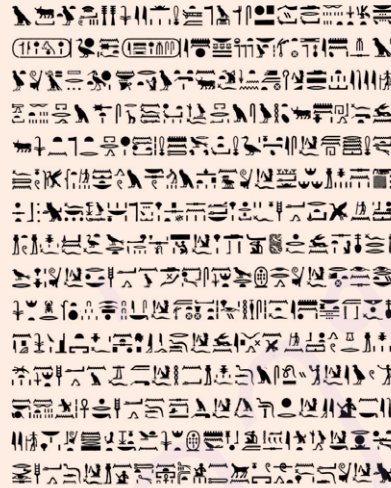
November 14-19, 2012
| 10:30am - 9:00pm |
Grand Hall Siam Discovery, Bangkok
More Info: www.creativemove.com/whyride

Organized by: CreativeMOVE, ThaiGal, a day, SOS, Discover, Media Partners: a day, CE+, arts, EBC, PORTFOLIO.NET

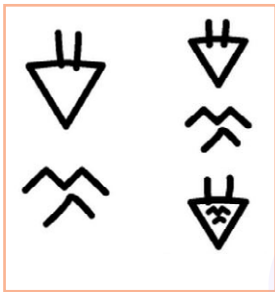
วิวัฒนาการของตัวอักษร

จุดเริ่มต้นของงานอักษรมีมาแต่โบราณ เริ่มตั้งแต่การคิดค้นตัวอักษรภาพของชาว อียิปต์โบราณ ที่มีชื่อเรียกว่าอักษร ไฮโรกลีฟฟิก (Hieroglyphs)

ลักษณะเด่นของตัวอักษรในยุคนี้คือ การใช้ ภาพหรือสัญลักษณ์แทนความหมายต่างๆ ซึ่งผู้เขียนและผู้อ่านต้องจดจำตัวอักษรแต่ละ รูปแบบ จึงเกิดปัญหาเมื่อมีจำนวนคำเพิ่มขึ้น เพราะจำนวนตัวอักษรก็ต้องเพิ่มขึ้น ตามจำนวนคำไปด้วย



อักษรไฮโรกลีฟฟิก (Hieroglyphs)
ที่มา : Loubouman.deviantart.com



การผสมสัญลักษณ์เพื่อสร้างคำใหม่

เพื่อเป็นการแก้ปัญหาดังกล่าว จึงเกิดการผสมสัญลักษณ์เพื่อสร้างคำใหม่ขึ้นมา ยกตัวอย่างเช่น รูปสามเหลี่ยมคว่ำมีขีดด้านบน หมายถึง วัว (สามเหลี่ยมเป็น โครงหน้าวัว ขีดด้านบน หมายถึง เขาวัว) ส่วนเส้นซิกแซกไปมา หมายถึง ภูเขา เมื่อนำมาประกอบรวมกันจะให้ความหมายใหม่ว่าวัวบ้านนั่นเอง

อย่างไรก็ตามอักษรภาพยังไม่สะดวกสำหรับการใช้ในการสื่อสารนัก จึงถูกลดความสำคัญลงและค่อยๆ เลือนหายไป ตามกาลเวลา คงเหลือไว้แต่ภาษาจีน ที่จัดได้ว่าเป็นภาษาภาพที่ยังมีผู้ใช้จำนวนมากในปัจจุบัน

ภาษาในยุคถัดมาคือ ภาษาที่ประกอบไปด้วยพยัญชนะ สระ (วรรณยุกต์มีเป็น บางภาษาเท่านั้น เช่น ภาษาไทย ภาษาจีน) มาประกอบเป็นคำ ซึ่งจะช่วยลด จำนวนตัวอักษรลงเหลือไม่กี่สิบตัว เหมาะสำหรับการเรียนรู้และจดจำ อีกทั้งระบบภาษานี้ยังเหมาะแก่การสร้างสรรคคำศัพท์ใหม่ๆ ขึ้นมาเพิ่ม ในปัจจุบันภาษาที่ได้รับความนิยมสูงสุดคือ ภาษาอังกฤษ ที่พัฒนามาจากภาษา ละตินนั่นเอง

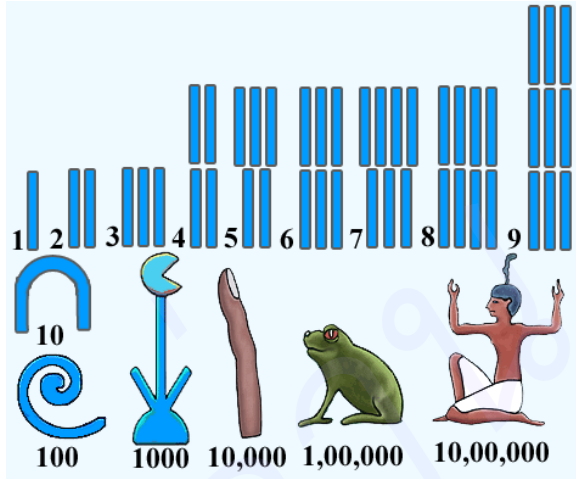
Aa	Ææ	Bb	Cc	Dd	Ðð	Ee	Ff	Gg	h	Ii	Ll
a	ash	be	c	de	eth	e	eff	yogh	há	i	ell
a	æ	b	c	d	ð	e	f	3 (g)	h	i	l
Mm	Nn	Oo	Pp	Rr	Ss	Tt	Uu	Vv	Xx	Yy	þ
emm	enn	o	pe	err	ess	te	u	wynn	eks	yr	thorn
m	n	o	p	r	s	t	u	p (w)	x	y	þ

ภาษาอังกฤษแบบดั้งเดิมที่เรียกว่า Runic

ที่มา : reinventingknowledge9.blogspot.com/2011/10/old-english-anglo-saxon-writing.html

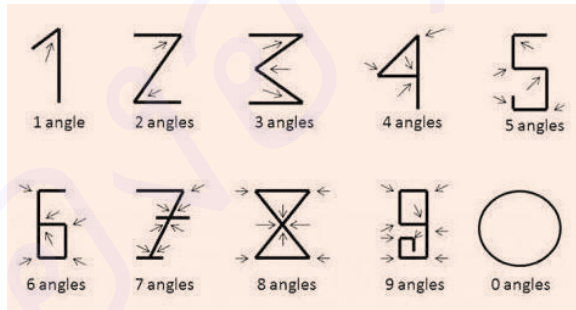
นอกเหนือจากตัวอักษรแล้ว ตัวเลขสำหรับใช้
ในการนับจำนวน ก็มีความสำคัญไม่ยิ่งหย่อน
ไปกว่ากัน

ในอดีตการนับจำนวนจะอาศัยการเขียนอย่าง
ง่ายๆ เช่น ชิดเส้น 1 เส้น แทนของจำนวน
1 ชิ้น แต่เมื่อของมีจำนวนมากขึ้นเรื่อยๆ การ
ขีดและการนับเส้นจึงไม่สะดวกนัก จึงได้มีการ
พัฒนาสัญลักษณ์ขึ้นมา ก่อนที่จะค่อยๆ ลดรูป
กลายเป็นตัวเลขอารบิกในปัจจุบัน



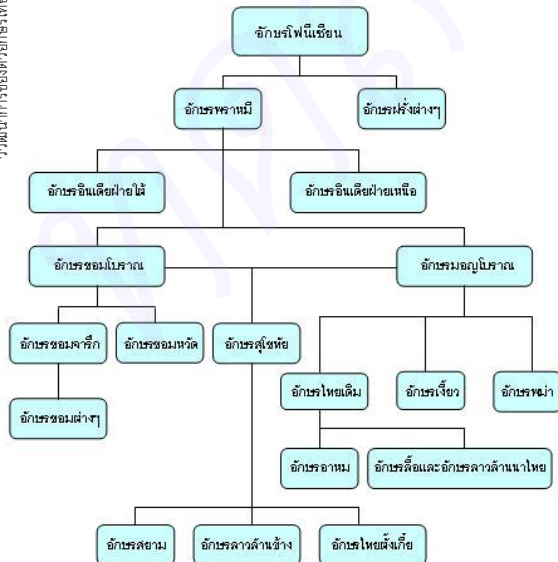
ระบบการนับจำนวนของอียิปต์ ใช้สัญลักษณ์แทนจำนวนสิ่งของ
ที่มา : culturaegipto.blogspot.com/2013/01/los-secretos-del-numero-diez.html

ตัวเลขอารบิกในอดีต ใช้จำนวนมุมของ
สัญลักษณ์แทนจำนวนสิ่งของ



สำหรับวิวัฒนาการของตัวอักษรไทย มีจุด
เริ่มต้นที่เป็นหลักฐานชัดเจนคือ หลักศิลา
จารึกของพ่อขุนรามคำแหงมหาราช ที่ทรง
ประดิษฐ์ร่ายสือไทยขึ้นเมื่อ พ.ศ. 1826
และมีการพัฒนาตามกาลเวลา จนปรากฏ
เป็นตัวอักษรไทยในปัจจุบัน

วิวัฒนาการของตัวอักษรไทย



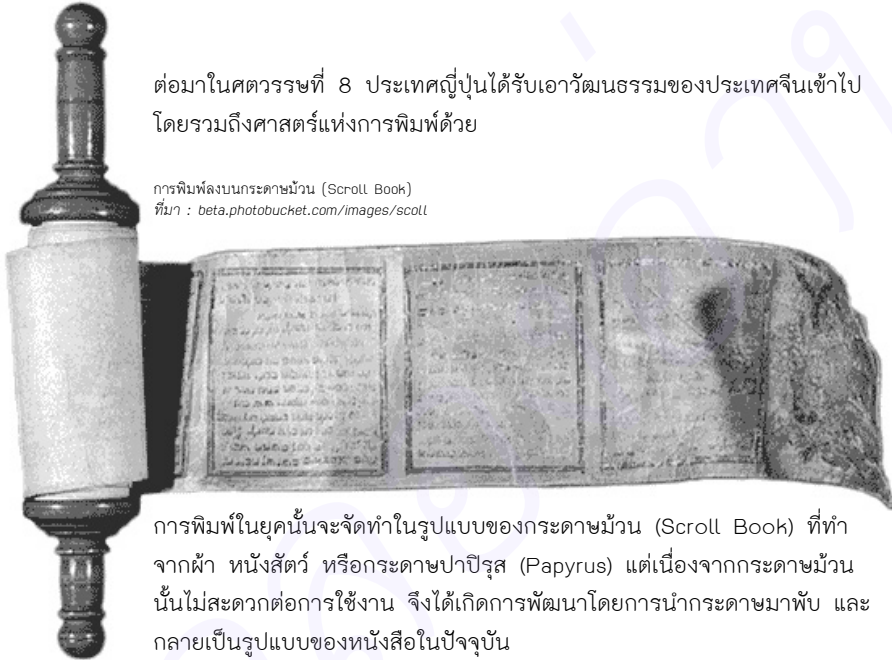
แบบลายสือไทยเทียบกับตัวอักษรในปัจจุบัน
ที่มา : sukhothai.site88.net

จากยุคแห่งการเขียนสุยุคแห่งการพิมพ์ การพิมพ์ในยุคเริ่มแรก
เกิดขึ้นในประเทศจีน ราวศตวรรษที่ 3 ก่อนคริสตกาล
ในยุคสมัยแห่งราชวงศ์ฮั่น (Han Dynasty) ได้มีการสร้าง
ตราประทับโดยใช้ตัวอักษรเป็นองค์ประกอบหลัก



ตราประทับของราชวงศ์ฮั่น (Seal of Han Dynasty)
ที่มา : www.art-virtue.com/seals/chin%20%20han/chin&han.htm

ต่อมาในศตวรรษที่ 8 ประเทศญี่ปุ่นได้รับเอาวัฒนธรรมของประเทศจีนเข้าไป
โดยรวมถึงศาสตร์แห่งการพิมพ์ด้วย



การพิมพ์ลงบนกระดาษม้วน (Scroll Book)
ที่มา : beta.photobucket.com/images/scoll

การพิมพ์ในยุคนั้นจะจัดทำในรูปแบบของกระดาษม้วน (Scroll Book) ที่ทำ
จากผ้า หนังสัตว์ หรือกระดาษปาปิรุส (Papyrus) แต่เนื่องจากกระดาษม้วน
นั้นไม่สะดวกต่อการใช้งาน จึงได้เกิดการพัฒนาโดยการนำกระดาษมาพับ และ
กลายเป็นรูปแบบของหนังสือในปัจจุบัน

การพิมพ์แบบตัวเรียงของไป เซง
ที่มา : www.xinhelife.com/bvt/view.aspx?id=49674



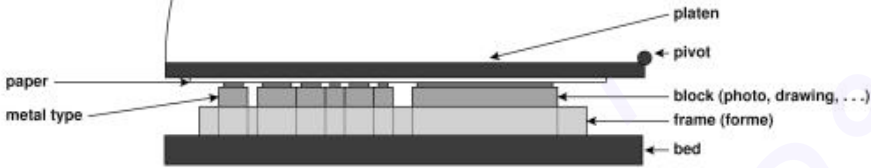
ราวคริสต์ศักราช 1000 การพิมพ์โดยอาศัยแม่พิมพ์บล็อก
(Block) หรือแม่พิมพ์พื้นปูนที่ต้องแกะแม่พิมพ์ 1 ชุดสำหรับ
1 หน้าเริ่มได้รับความนิยม

วิธีการนี้ต้องอาศัยฝีมืออย่างมากในการแกะแม่พิมพ์ หากแกะ
ผิดแม้แต่ตัวอักษรเดียวก็ต้องเริ่มใหม่ตั้งแต่นั้น

ด้วยความยุ่งยากของการแกะแม่พิมพ์บล็อกนี้เอง ราว
ค.ศ. 1041-1048 ชาวจีนชื่อ ไป เซง (Pi Sheng) จึงได้คิดค้น
การพิมพ์แบบตัวเรียง (Movable Type) ขึ้น ด้วยการแกะสลัก
ตัวอักษรลงบนดินเหนียว ก่อนจะนำไปเผาไฟให้แข็งแรง

แต่เนื่องจากดินเหนียวเป็นวัสดุที่แข็ง แต่เปราะ ทำให้เสียหายได้ง่าย จึงได้เกิดการพัฒนาตัวพิมพ์โลหะขึ้นมาใช้แทน

ตัวพิมพ์โลหะถูกใช้เป็นครั้งแรกในประเทศเกาหลีราวปี ค.ศ. 1234 แต่ ณ ขณะนั้นประเทศเกาหลียังคงเป็นเมืองขึ้นของประเทศจีน ตัวพิมพ์โลหะที่ถูกสร้างขึ้นจึงเป็นอักษรจีน



นอกจากนั้นการค้นพบตัวพิมพ์แบบเคลื่อนที่ได้นี้ ยังทำให้เกิดการพิมพ์แบบใหม่คือ ระบบเลตเตอร์เพลส (Letterpress Printing) อีกด้วย

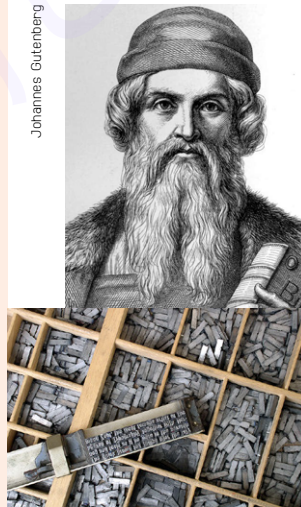
การพิมพ์ด้วยระบบเลตเตอร์เพลส (Letterpress Printing)
ที่มา : en.wikipedia.org/wiki/Letterpress_printing

เมื่อโลกเดินทางเข้าสู่ยุคแห่งการปฏิวัติอุตสาหกรรม ส่งผลให้เกิดการเปลี่ยนแปลงครั้งสำคัญ จากการสร้างสิ่งพิมพ์ด้วยมือก้าวเข้าสู่การพิมพ์ด้วยเครื่องจักรกล จุดเริ่มต้นของฟอนต์จึงเกิดขึ้นมาพร้อมกับจุดเริ่มต้นของอุตสาหกรรมสิ่งพิมพ์นั่นเอง

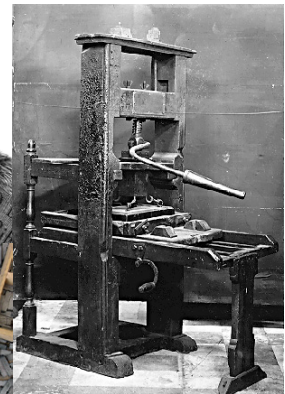
ในปี ค.ศ. 1440 Johannes Gutenberg ได้ประดิษฐ์แท่งพิมพ์โลหะ เพื่อใช้ในการพิมพ์และแจกจ่ายคัมภีร์ไบเบิลที่มีความหนา 1,282 หน้า จำนวน 180 ชุดแทนการคัดลอกหนังสือแต่ละเล่มด้วยมือ

จากการประดิษฐ์ครั้งนั้นทำให้เกิดการคิดค้นเครื่องพิมพ์ที่ใช้ตัวอักษรโลหะ ซึ่งตัวอักษรโลหะแต่ละตัวจะมีลักษณะเฉพาะทั้งรูปร่างและขนาด จากนั้นจึงนำตัวอักษรเหล่านั้นมาเรียงเป็นแท่นพิมพ์ขนาดใหญ่เพื่อใช้ในการพิมพ์ต่อไป

Johannes Gutenberg



เครื่องพิมพ์ Gutenberg



แท่งพิมพ์โลหะที่ใช้สำหรับการเรียงพิมพ์
ที่มา : tnahistoryoftechnology.wikispaces.com/Johannes-Gutenberg และ thestoryofliberty.intuitwebsites.com/Johannes-Gutenberg--The-Printing-Press-.html?_id=1337461641661 และ en.wikipedia.org/wiki/File:Metal_movable_type.jpg

```

Displays a list of files and subdirectories in a directory.
DIR (drive:)[path][filename] [-P] [-W] [-R] [-L] [-S] [-C] [-O]
  /P Pauses after each successful find of information.
  /W Uses wide list format.
  /R Displays files with specified attributes.
  /S System files & Files ready to archive - Prefix meaning "not"
  /D Directories & Read-only files H Hidden files
  /O List by files in sorted order.
  /O:sortord M By name (alphabetic) S By size (smallest first)
  /E By extension (alphabetic) D By date & time (earliest first)
  /G Group directories first - Prefix to reverse order
  /C By compression ratio (smallest first)
  /B Displays files in specified directory and all subdirectories.
  /S Uses bare format (no heading information or summary).
  /A Uses Inversecase.
  /C/H Displays file compression ratio; /CH uses host allocation unit size.
Switches may be preset in the DIRCMD environment variable. Override
preset switches by prefixing any switch with - (hyphen) - for example, /-M.

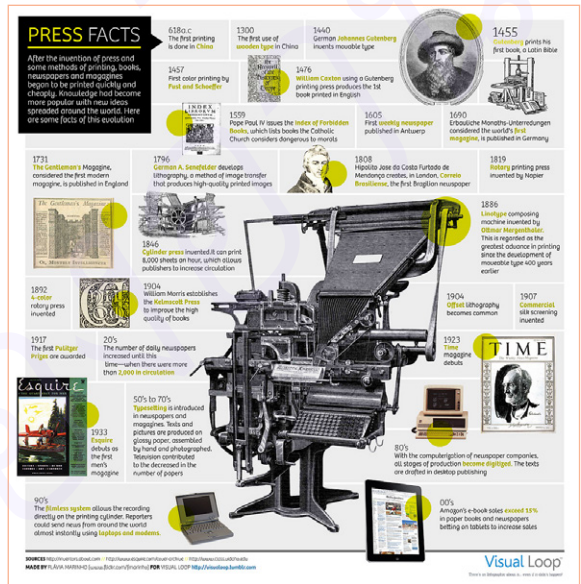
```

DOS Operation
ที่มา : www.eos.ncsu.edu

เมื่อการมาถึงของเมาส์และการสั่งงานแบบคลิกที่ไอคอน อันเป็นจุดเปลี่ยนของ User Interface (UI) ครั้งยิ่งใหญ่ที่เราคุ้นเคย พร้อมๆ กับความนิยมของโปรแกรมพิมพ์เอกสารต่างๆ (Word Processing Program) ทำให้ฟอนต์ได้รับการพัฒนาเพื่อรองรับการใช้งาน จุดเด่นของฟอนต์คอมพิวเตอร์ในยุคนี้คือสามารถเปลี่ยนชนิดและขนาดของฟอนต์ได้ ทำให้ผลงานที่ออกมาสวยงามและมีความหลากหลาย

Infographic สรุวิวัฒนาการของสิ่งพิมพ์
ที่มา : www.visualoop.tumblr.com

เมื่อเข้าสู่ต้นศตวรรษที่ 21 อันเป็นยุคแห่งการเปลี่ยนแปลงจากการพิมพ์ตัวอักษรลงบนกระดาษสู่การแสดงผลบนจอคอมพิวเตอร์ ฟอนต์คอมพิวเตอร์จึงได้ถูกสร้างขึ้น เริ่มแรกนั้นฟอนต์ในคอมพิวเตอร์จะถูกแสดงผลในแบบ Mono-spaced คือ ความกว้างของทุกตัวอักษรเท่ากัน เพื่อใช้แสดงผลโปรแกรมบนคอมพิวเตอร์แบบโปรแกรม DOS ซึ่งการจะใช้งานคอมพิวเตอร์ในสมัยนั้นต้องอาศัยการพิมพ์คำสั่งเข้าไป



ส่วนฟอนต์ภาษาไทยนั้นมีการพัฒนาเป็นเวลานานแล้ว และในปัจจุบันทางภาครัฐได้ให้ความสำคัญกับฟอนต์ภาษาไทยมากขึ้น เช่น โครงการ 13 ฟอนต์ฟรีมาตรฐาน จากสำนักงานส่งเสริมอุตสาหกรรมซอฟต์แวร์แห่งชาติ (SIPA) เพื่อส่งเสริมการใช้ฟอนต์อย่างถูกต้องตามลิขสิทธิ์ หรือการจัดการประกวดออกแบบตัวพิมพ์ใหม่ๆ เป็นต้น



13 ฟอนต์ฟรีมาตรฐาน จากสำนักงานส่งเสริมอุตสาหกรรมซอฟต์แวร์แห่งชาติ (SIPA)



ลักษณะของงานอักษรในปัจจุบัน

งานอักษรในปัจจุบันมีการเติบโตอย่างก้าวกระโดดมากกว่าแต่ก่อน เนื่องจากประสิทธิภาพของคอมพิวเตอร์ที่สูงขึ้น ประกอบกับซอฟต์แวร์ช่วยอำนวยความสะดวก รวมทั้งระบบอินเทอร์เน็ตที่ช่วยให้การหาข้อมูลหรือไอเดียใหม่ๆ ทำได้โดยง่าย สิ่งต่างๆ เหล่านี้เองที่ช่วยเสริมให้เราสามารถสร้างสรรค์ผลงานได้ตั้งใจ และประหยัดเวลาทำงานลงไปได้อีกมาก

ตัวอย่างผลงานต่อไปนี้จะช่วยให้มองเห็นภาพกว้างๆ ของแนวคิดการนำตัวอักษรไปประยุกต์ใช้กับสิ่งต่างๆ โดยแบ่งออกเป็นหัวข้อได้ดังนี้

หนังสือ

การจัดวางองค์ประกอบของหนังสือ Dubliners ที่มีการใช้ตัวอักษรพิมพ์ใหญ่ที่มีขนาดเท่ากับตัวพิมพ์เล็ก (Petite Caps) การขึ้นต้นบทด้วยตัวใหญ่พิเศษ และการจัดหน้าแบบเสมอหน้าหลัง (Justified)

นิตยสาร

การจัดวางองค์ประกอบของวารสาร ปตท. และไทยออยล์ (Thaioil) ที่มีการแบ่งคอลัมน์ (คอลัมน์กริด) ออกเป็น 2-3 คอลัมน์ต่อหน้าหนึ่งหน้า และสร้างความแตกต่างด้วยการเปลี่ยน Style และการใช้สีของฟอนต์

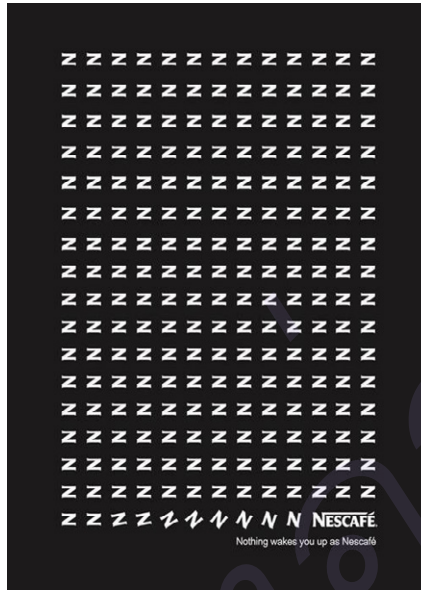
ที่มา : วารสารกิจการเพื่อสังคม ปตท. และ อีคนี (Akanee) วารสารภายในสำหรับพนักงานเครือไทยออยล์



โปสเตอร์

เป็นการเล่นระหว่างตัวอักษร 'Z' ซึ่งหมายถึง เสียงกรน เวลาหลับ กับตัวอักษร 'N' ของ Nescafé การใช้รูปแบบซ้ำๆ จะช่วยดึงความสนใจให้มารวมกันที่ด้านล่างของโปสเตอร์

ความหมายโดยรวมของโปสเตอร์นี้คือ มีเพียง Nescafé เท่านั้นที่สามารถปลุกให้ตื่นได้



ที่มา : charlegandner.blogspot.com/2010/10/nescafe-advert-concept.html

ตัวอย่างการเล่นกับ Style ของฟอนต์ Quicksand ในแบบต่างๆ อีกทั้งยังบอกว่า ฟอนต์ประกอบไปด้วยตัวพิมพ์เล็ก ตัวพิมพ์ใหญ่ ตัวเลข สัญลักษณ์ ตัวละติน รวมไปถึง Ligature อีกด้วย

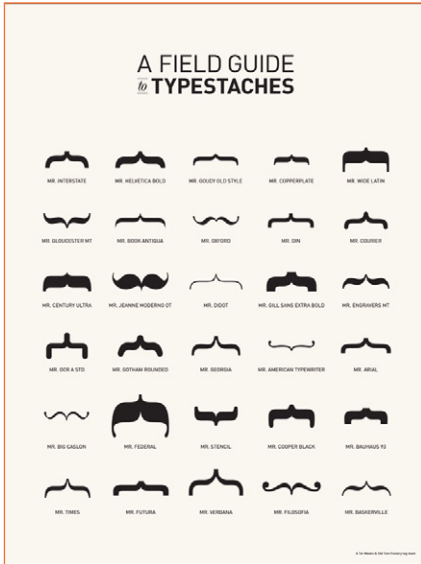


Quicksand Poster design by Andrew Paglinawan

ที่มา : visuamusing3d.blogspot.com/2011_04_01_archive.html

เล่นกับ Style และขนาดของฟอนต์ Dekar โดยใช้แค่การจัดเรียงองค์ประกอบของตัวอักษรให้ดูน่าสนใจ โดยอาศัยการจัดวาง Layout และใช้สีเพียงขาวดำเท่านั้น





เล่นกับลักษณะวงเล็บปีกกาของฟอนต์ต่างๆ
นำมาวางเรียงกันภายใต้คอนเซ็ปต์ของ
ผู้ชายไว้หนวด แต่ละลักษณะจะให้ความรู้สึก
แตกต่างกัน

A Field Guide to
Typestaches designed
by Tor Weeks

ที่มา : www.youthedesigner.com/2010/04/05/beautiful-portfolio-designs-showcase

เว็บไซต์

เว็บไซต์รับจ้างออกแบบ ใช้การลดระยะห่าง
ระหว่างตัวอักษรให้ชิดกันมากขึ้น ส่งผลให้ดู
หนักแน่น น่าเชื่อถือ



เว็บไซต์แนะนำตัวเองอย่าง
ง่าย ๆ โดยใช้ส่วนประกอบ
ของตัวอักษร 'm' กับ 'B'
ร่วมกัน



ที่มา : www.1stwebdesigner.com/inspiration/45-creative-uses-of-typography

ที่มา : naldzgraphics.net/inspirations/40-examples-of-typography-inspired-in-web-design/



เว็บไซต์รับออกแบบ ใช้
เทคนิคการตกแต่งตัวอักษร
ทำให้ตัวอักษรทั่วไปน่าสนใจ
กว่าเดิม

โลโก้ไทย

โลโก้ FedEx ใช้ฟอนต์ Univers ร่วมกับ Futura ในการสร้างสรรคโลโก้ โดยมีการจัดวางตัวอักษรให้เกิดรูปลูกศรขึ้นระหว่างตัว 'E' กับตัว 'x' หมายถึง ความเที่ยงตรงและความรวดเร็ว ซึ่งจัดเป็นเทคนิคแบบ Negative Space



ที่มา : www.fedex.com

โลโก้ Amazon มีการใช้ตัวอักษรแบบผสมระหว่างตัวหนา (Bold) และตัวบาง (Light) เพื่อให้เกิดความแตกต่างและขับเน้นคำว่า Amazon นั้นเอง โดยลูกศรสีส้มลากระหว่างตัว 'a' และ 'z' นั้นมีส่วนช่วยในการสร้างความแตกต่าง และมีความหมายว่า Amazon มีของขายทุกอย่างตั้งแต่ตัวอักษร A ถึง Z



ที่มา : www.amazon.com



โลโก้ Formula 1 นำเอาลักษณะของตัว 'F' กับเลข 1 มารวมกันด้วยเทคนิคแบบ Negative Space อีกทั้งยังเพิ่มเส้นสีแดงด้านหลังแสดงถึงความเร็ว

ที่มา : www.formula1.com



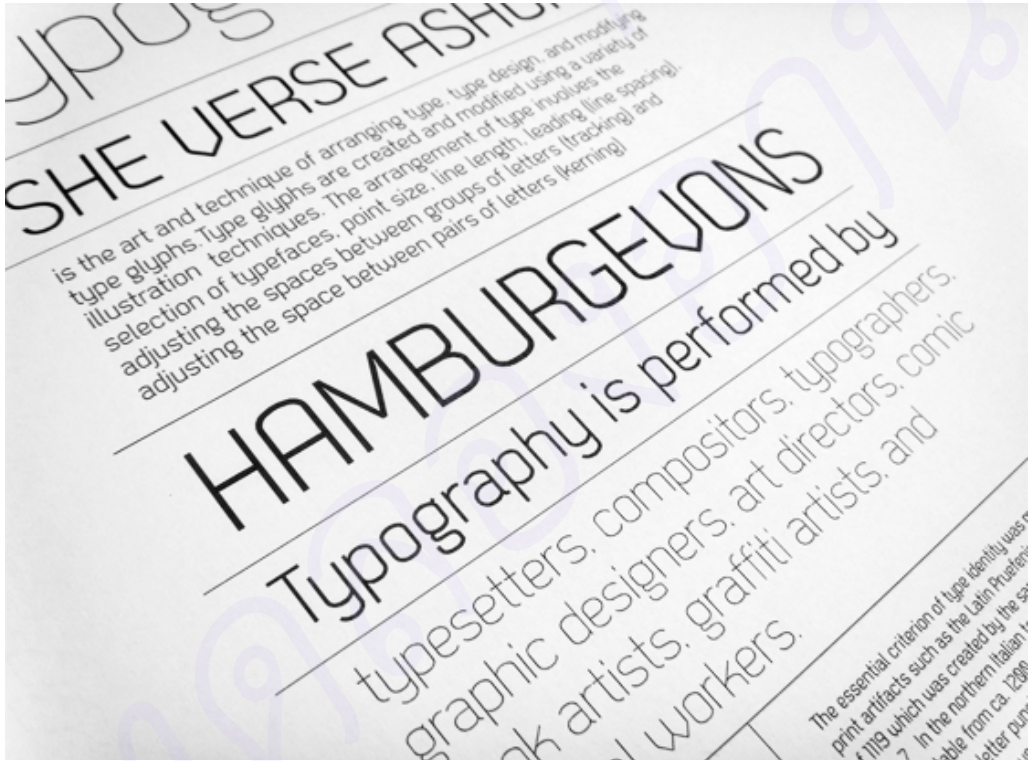
โลโก้ Baskin Robbins มีการแทรกเลข 31 ในตัวอักษร 'BR' ซึ่งหมายถึง เราสามารถเลือกรสชาติไอศกรีมได้ไม่ซ้ำรสตลอด 31 วันใน 1 เดือนนั่นเอง

ที่มา : www.baskinrobbins.com



โลโก้ Sun บริษัทผู้เขียนโปรแกรม Java ใช้เทคนิคการนำตัวอักษร 'UN' มาวางเรียงกันทั้งสี่ด้านของโลโก้ และตัวอักษร 'UN' เมื่อมองอีกมุมหนึ่งจะกลายเป็นตัว 'S' ดังนั้น โลโก้ี้สามารถอ่านคำว่า Sun ได้จากทุกด้านของโลโก้

ที่มา : www.partow.net



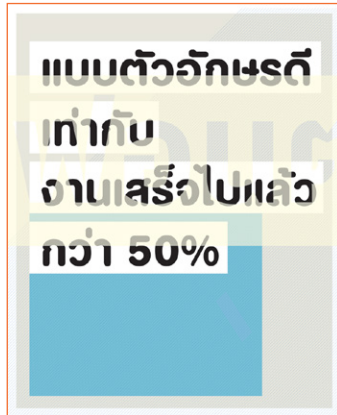
บทที่ 2

บทบาทของฟอนต์

ในยุคที่คอมพิวเตอร์เติบโตและมีผลกระทบต่อทุกสิ่งทุกอย่าง รวมไปถึงการใช้ตัวอักษร การสร้างสรรค์ฟอนต์จึงถือกำเนิดขึ้นมาเพื่อตอบโจทย์การใช้งานบนคอมพิวเตอร์ และได้มีการพัฒนาประสิทธิภาพและรูปลักษณ์ให้เหมาะสมกับแต่ละช่วงเวลาเรื่อยมา ตลอดจนพัฒนามาเป็นส่วนหนึ่งของการสร้างแบรนด์ (Brand) เสริมอัตลักษณ์ให้กับตัวสินค้าหรือบริการนั่นเอง

กล่าวคือ การเลือกใช้ฟอนต์ที่ดีจะช่วยสนับสนุนให้งานออกมาดูดีมากยิ่งขึ้น เพิ่มมูลค่า ภาพลักษณ์ และเสริมพลังให้กับสารที่ต้องการจะสื่อออกไป

ดังนั้น ในบทนี้จะกล่าวถึงบทบาทของฟอนต์ต่องานอักษรว่ามีความสำคัญ หรือมีมูลค่าในตัวมากน้อยเพียงไร ตลอดจนเรื่องของลิขสิทธิ์ฟอนต์ที่เป็นปัญหา คณาใจระหว่างผู้ใช้กับผู้สร้างสรรค์มาโดยตลอด พร้อมทั้งข้อมูลพื้นฐานเบื้องต้นเกี่ยวกับฟอนต์นั่นเอง



ในยุคที่คอมพิวเตอร์เป็นอุปกรณ์พื้นฐานในการสร้างสรรค์งานกราฟิกไทโปกราฟจึงไม่สามารถแยกตัวออกจากสิ่งที่เรียกว่าฟอนต์ได้เลย

โบสเตอร์แบบตัวอักษร สร้างสรรค์
โดย คัดสรร ดีมาก
cadsondemah.com

ฟอนต์คืออะไร

จุดกำเนิดของฟอนต์นั้นเริ่มมาจากสิ่งสำคัญที่เรียกว่า ตัวอักษร ซึ่งเป็นสิ่งที่มีมาตั้งแต่สมัยโบราณ และถือว่าเป็นเอกลักษณ์ประการหนึ่งของชาติที่ควรจะรักษาไว้ โดยแต่ก่อนนั้นการผลิตสื่อที่ต้องการมีการเรียงกันของกลุ่มตัวอักษร เช่น หนังสือ หรือใบประกาศต้องอาศัยแรงงานคนในการเขียน ส่งผลให้ตัวอักษรตัวเดียวกันแต่คนละคนเขียน หรือแม้แต่เป็นคนเดิมเขียนก็ตาม มักจะให้ลักษณะของตัวอักษรที่แตกต่างกัน ทำให้มาตรฐานที่ได้ไม่เท่ากัน

ด้วยเหตุที่ต้องการสร้างมาตรฐานนี้เอง ฟอนต์จึงถูกสร้างขึ้นและได้รับการพัฒนาอย่างต่อเนื่อง เรื่อยมาจนเราสามารถนำมาใช้กันได้อย่างง่ายดาย ด้วยการเคาะแป้นพิมพ์บนคีย์บอร์ดนี้เอง

หากจะสรุปนิยามของฟอนต์อย่างกระชับที่สุด สามารถกล่าวได้ว่า ฟอนต์คือ กลุ่มของตัวอักษรที่พิมพ์ได้ หรือแสดงผลได้ตามแบบที่กำหนด และขนาดที่ต้องการนั่นเอง

ดังนั้น ความเป็นจริงแล้วฟอนต์ไม่ได้หมายถึงตัวอักษรที่พิมพ์หรือแสดงผลผ่านคอมพิวเตอร์อย่างที่หลายๆ คนเข้าใจเท่านั้น เพราะอย่างตัวอักษรบนเครื่องพิมพ์ดีดที่ไม่มีระบบไฟฟ้ามาเกี่ยวข้อง ก็เรียกว่าเป็นฟอนต์ได้เช่นเดียวกัน แต่อย่างไรก็ตามสำหรับหนังสือเล่มนี้จะกล่าวถึงการใช้ฟอนต์คอมพิวเตอร์เป็นหลัก

A	B	C	D	E	F	G	H	I
J	K	L	M	N	O	P	Q	R
S	T	U	V	W	X	Y	Z	

ที่มา : font.downloadatoz.com/download/imgs/s/t/a/standard-international-upper.png

อักษรพี่ สยองขวัญ สิ้นประสาท

อักษรพี่ สยองขวัญ สิ้นประสาท

เปรียบเทียบระหว่างฟอนต์ iannnnnPDA
กับฟอนต์ SM Handina

ความสำคัญของฟอนต์

เราสามารถเห็นตัวอักษรแสดงอยู่ในเกือบทุกๆ สิ่ง ไม่ว่าจะเป็นเอกสาร
งานนำเสนอ หนังสือ โปสเตอร์ สินค้า บรรจุภัณฑ์ สื่อโฆษณา เว็บไซต์ และอื่นๆ
อีกมากมาย ตัวอักษรบนสิ่งเหล่านี้มีจุดประสงค์ที่สำคัญที่สุดคือ ต้องการสื่อ
ความหมายให้ผู้พบเห็นได้รับรู้ แต่แค่การสื่อความหมายอย่างเดียวคงไม่เพียงพอ
โดยเฉพาะในปัจจุบันที่ผู้คนมีตัวเลือกในการใช้บริการ หรือเข้าถึงสื่อได้หลากหลาย
ช่องทาง ดังนั้น คงปฏิเสธไม่ได้ว่าความหมายที่เราต้องการส่งออกไปต้องมี
ความสวยงามด้วย เพื่อชักชวนให้ผู้คนที่มาให้ความสนใจกับความหมายของเรา
ฟอนต์ก็เช่นเดียวกัน เพราะต้องทำหน้าที่เป็นสื่อให้ผู้อ่านอ่านและเข้าใจ และเมื่อ
พิมพ์ออกมาแล้วต้องมีความสวยงามและสอดคล้องกับเนื้อหา อีกทั้งฟอนต์ที่ดีต้อง
ช่วยเสริมพลังให้กับความหมายที่ต้องการส่งออกไปด้วย ยกตัวอย่างเช่น เมื่อเรา
ต้องการสื่อความหมายถึงความน่ากลัว ลองพิจารณาฟอนต์สองรูปแบบด้านซ้าย
และลองถามความรู้สึกของตัวเองว่าอันไหนให้ความรู้สึกที่น่ากลัวกว่ากัน

จะเห็นได้ว่าฟอนต์แบบแรกจะให้ความรู้สึกที่น่าสยดสยองมากกว่าแบบหลัง
ในปัจจุบันฟอนต์ที่มีให้เลือกใช้นั้นมีหลากหลายรูปแบบ ซึ่งแต่ละรูปแบบอาจมี
ความแตกต่างกันมากๆ ดังตัวอย่างที่ยกมาข้างต้น หรือแตกต่างกันเล็กน้อยใน
รายละเอียด แม้จะมีความแตกต่างกันเล็กน้อยเพียงใด แต่เมื่อนำมาเรียงกันเป็น
บทความยาวๆ มวลรวมของบทความนั้นย่อมให้ความรู้สึกที่แตกต่างกันโดยที่
ผู้อ่านอาจซึมซับรับเข้าไปโดยไม่รู้ตัว ดังนั้น จึงเป็นหน้าที่ของผู้ใช้ หรือผู้สร้าง
ฟอนต์ว่าจะเลือกใช้หรือออกแบบฟอนต์ให้ตรงตามความหมายที่วางไว้อย่างไร

*เมื่อใดที่ผลงานออกมาไม่ดี จงอย่าโทษว่าฟอนต์ที่ใช้ไม่ดี
คนที่เลือกฟอนต์ต่างหากที่ยังเลือกได้ไม่ดี*

ด้วยความที่ฟอนต์สามารถสื่อถึงความหมาย หรืออัตลักษณ์ได้เช่นเดียวกับโลโก้
(Logo) องค์กรหลายๆ แห่งในปัจจุบันจึงพยายามเสริมสร้างอัตลักษณ์ของ
ตนเองให้เป็นที่จดจำโดยอาศัยฟอนต์นั่นเอง ซึ่งอาจเป็นฟอนต์ใหม่ที่จ้างวาน
ผู้สร้างสรรค์ฟอนต์ผลิตให้ หรืออาจเป็นการใช้ฟอนต์ที่มีอยู่แล้วอย่างเป็นประจำ
ซ้ำๆ จนผู้อ่านเกิดความคุ้นเคยกับฟอนต์นั้น ยกตัวอย่างเช่น เฟสบุ๊ค
(facebook) ที่เป็นเครือข่ายสังคมยอดนิยมในปัจจุบัน ใช้ฟอนต์ที่มีชื่อว่า
Klavika ในโลโก้ของตน จนเราเกิดความคุ้นเคย (ฟอนต์ Klavika ราคาตัว
น้ำหนักละ \$75 หรือประมาณ 2,300 บาท แต่ถ้าซื้อครบทั้ง Family จะมี
ราคา \$299 หรือประมาณ 9,000 บาท)



Klavika Family
ที่มา : www.facebook.com และ www.myfonts.com/fonts/procestype/klavika

The Principles of
**Typo
gra
phy**

พื้นฐานการใช้งานตัวอักษร

การทำงานออกแบบเริ่มต้นหนึ่ง
จะเียงสายตาของผู้อ่านมาจากงาน
ชิ้นอื่นได้ จำเป็นต้องมีความโดดเด่น
ในเรื่องของรูปลักษณ์ เพื่อให้ผู้อ่าน
“อยากอ่าน” เสียก่อน

msaออกแบบโดยใช้ตัวอักษร
ที่โดดเด่นและเหมาะสม จะเป็นส่วน
สำคัญที่ทำให้สื่อที่ส่งออกไป
rsowปลั่งมากยิ่งขึ้น

เพื่อเสริมพลังให้กับงานออกแบบ
หนังสือเล่มนี้จึงเสมือนเป็นการ
รวบรวมพื้นฐานองค์ความรู้ที่
เกี่ยวข้องกับงานออกแบบ โดยเน้น
ไปที่การใช้ตัวอักษร รวมถึงวิธี
การสร้างตัวอักษรที่ใช้งานได้บน
คอมพิวเตอร์ หรือ “ฟอนต์”
พร้อมทั้งเทคนิคการออกแบบให้
เหมาะสมและสวยงาม

จุติพงศ์ ภูสุภา
บรรณาธิการ ปิยะบุตร สุทธิธรา

e-Book 
VERSION


DIGI ART

จัดจำหน่ายโดย 
ISBN 978-616-200-650-0

9 786162 006500
ราคา 215 บาท