

สรุปเนื้อหา + ข้อสอบ

# A-Level



# ภาษาไทย

(A-Level 81 Thai)

มั่นใจเต็ม 100

เหมาะสำหรับนักเรียน ม.ปลาย (และ เด็กชิว) ที่ต้องการเตรียมตัวสอบ A-Level วิชาภาษาไทย  
ครบถ้วน ตรงจุด ทบทวนง่าย ใช้เวลาไม่นาน ฝึกฝนผ่านแนวข้อสอบอัปเดตล่าสุด



- สรุปเนื้อหาภาษาไทย ม.ปลาย ง่าย ครบ เน้นให้ตรงตาม Exam Blueprint
- เสริมเทคนิคควิธีจำ และ ทริคการทำข้อสอบ ทำข้อสอบได้ทันเวลา และ ได้คะแนนสูงสุด
- ฝึกฝนด้วยแนวข้อสอบ 8 ชุด (400 ข้อ) อัปเดตจากการสอบปีล่าสุด พร้อมเฉลยอย่างละเอียด



<b>Chapter 1</b>	<b>สรุปทุกเรื่องที่ต้องสอบ</b>	<b>1</b>
Part 1 :	สรุป A-Level ภาษาไทย	1
	A-Level 81 Thai ภาษาไทย คืออะไร?	1
	A-Level 81 Thai ภาษาไทย ออกอะไรบ้าง? และ ควรเตรียมตัวอย่างไร?	2
Part 2 :	ลักษณะของภาษาไทย	5
	ระบบเสียงในภาษาไทย	6
	ชนิดของคำ	15
	รูปลักษณณ์คำไทย	20
	คำยืมภาษาต่างประเทศ	24
	คำ และ สำนวน	27
	สำนวนไทย	29
	ประโยค	30
	ระดับภาษา และ ราชาศัพท์	34
Part 3 :	การใช้ภาษาไทยเพื่อการสื่อสาร	37
	การฟัง	37
	การพูด	37
	ทักษะการอ่าน	40
	ภาษากับความคิด	42
	การเขียน	46
	การสื่อสาร	47
Part 4 :	วรรณคดีวิจิตร	49
	การอ่านวรรณคดี	49
	ศิลปะการประพันธ์	49
	โวหาร	53

Chapter 2	ตะลุยแนวข้อสอบ A-Level ภาษาไทย ชุดที่ 1-8 .....	57
	แนวข้อสอบ A-Level ภาษาไทย ชุดที่ 1 .....	57
	แนวข้อสอบ A-Level ภาษาไทย ชุดที่ 2 .....	71
	แนวข้อสอบ A-Level ภาษาไทย ชุดที่ 3 .....	85
	แนวข้อสอบ A-Level ภาษาไทย ชุดที่ 4 .....	99
	แนวข้อสอบ A-Level ภาษาไทย ชุดที่ 5.....	113
	แนวข้อสอบ A-Level ภาษาไทย ชุดที่ 6 .....	129
	แนวข้อสอบ A-Level ภาษาไทย ชุดที่ 7 .....	145
	แนวข้อสอบ A-Level ภาษาไทย ชุดที่ 8 .....	159
Chapter 3	เฉลยตะลุยแนวข้อสอบ A-Level ภาษาไทย ชุดที่ 1-8 .....	175
	เฉลยแนวข้อสอบ A-Level ภาษาไทย ชุดที่ 1 .....	175
	เฉลยแนวข้อสอบ A-Level ภาษาไทย ชุดที่ 2.....	183
	เฉลยแนวข้อสอบ A-Level ภาษาไทย ชุดที่ 3.....	189
	เฉลยแนวข้อสอบ A-Level ภาษาไทย ชุดที่ 4.....	195
	เฉลยแนวข้อสอบ A-Level ภาษาไทย ชุดที่ 5.....	201
	เฉลยแนวข้อสอบ A-Level ภาษาไทย ชุดที่ 6.....	207
	เฉลยแนวข้อสอบ A-Level ภาษาไทย ชุดที่ 7.....	215
	เฉลยแนวข้อสอบ A-Level ภาษาไทย ชุดที่ 8.....	221

# A-Level 81 Thai ภาษาไทย ออกอะไรบ้าง? และ ควรเตรียมตัวอย่างไร?

ถ้าน้องๆ อยากทราบหัวข้อที่จะออกในแต่ละปี น้องๆ ต้องไปศึกษาโครงสร้างข้อสอบ โดยสามารถดูได้ที่เว็บของ Mytcas.com โดยจะขอยกตัวอย่างโครงสร้างข้อสอบของปี 66 ที่มาจาก <https://blueprint.mycas.com/a-level-81-thai/> เพื่อเป็นแนวทางให้ค่ะ



## 1) การอ่าน

- 1.1 การอ่านเพื่อเข้าใจเนื้อหา
- 1.2 การจับใจความ/การสรุปสาระสำคัญของข้อความ
- 1.3 การตีความ
- 1.4 การวิเคราะห์จุดประสงค์/เจตนาของผู้เขียน
- 1.5 การวิเคราะห์ข้อคิด/แนวคิดที่ได้จากการอ่าน
- 1.6 การอนุมานจากเนื้อหาของข้อความที่อ่าน
- 1.7 ท่าที/น้ำเสียง/อารมณ์ความรู้สึก/ความคิดเห็นของผู้เขียน

## NOTE

ภาษาไทยมีการใช้วรรณยุกต์เช่นเดียวกับภาษาจีน สังเกตได้จากคําลักคําศัพท์ในคำยืมภาษาจีน เช่น ก๋วยเตี๋ยว เปาะเปี๊ยะ ตั๋ว เป็นต้น และ สังเกตได้ว่าคำยืมภาษาจีนมักใช้รูปวรรณยุกต์ตรี และ จัตวา

8. คำภาษาไทยที่ใช้รูปสระ ใอ (ไม้ม้วน) มี 20 คำ

ผู้ใหญหาผ้าใหม่	ให้สะใภ้ใช้คล้องคอ	ไฟใจเอาใส่ห่อ	มิหลงใหลใครขอดู
จะใคร่ลงเรือใบ	ดูน้ำใสและปลาปู	สิ่งใดอยู่ในตู้	มิใช่อยู่ใต้ตั่งเตียง
บ้าไปถือโยยบัว	หูดามัวมาใกล้เคียง	เล่าท่องอย่าละเลียง	ยี่สิบม้วนจำจงดี

9. ภาษาไทยเป็นภาษาที่มีคำลักษณนาม เช่น สุนัขหนึ่งตัว ปีนโตหนึ่งเถา

10. ภาษาไทยเป็นภาษามีระดับ และมีคำที่ใช้ให้เหมาะกับกาลเทศะ หรือ บุคคล ได้แก่ ระดับภาษา และ ราชาศัพท์

11. ภาษาไทยมีการสร้างคำใหม่ด้วยการประสมคำ โดยใช้คําลักคํามีอยู่เดิม เช่น

แม่ + น้ำ เป็นคำว่า “แม่น้ำ”

ป่า + ไม้ เป็นคำว่า “ป่าไม้”

## ระบบเสียงในภาษาไทย

ภาษาไทยมีระบบไวยากรณ์ที่เป็นลักษณะเฉพาะของภาษา ดังนั้น ในบทเรียนแรกเราจะมาทำความเข้าใจเรื่อง เสียงในภาษากันค่ะ

### เสียงในภาษา

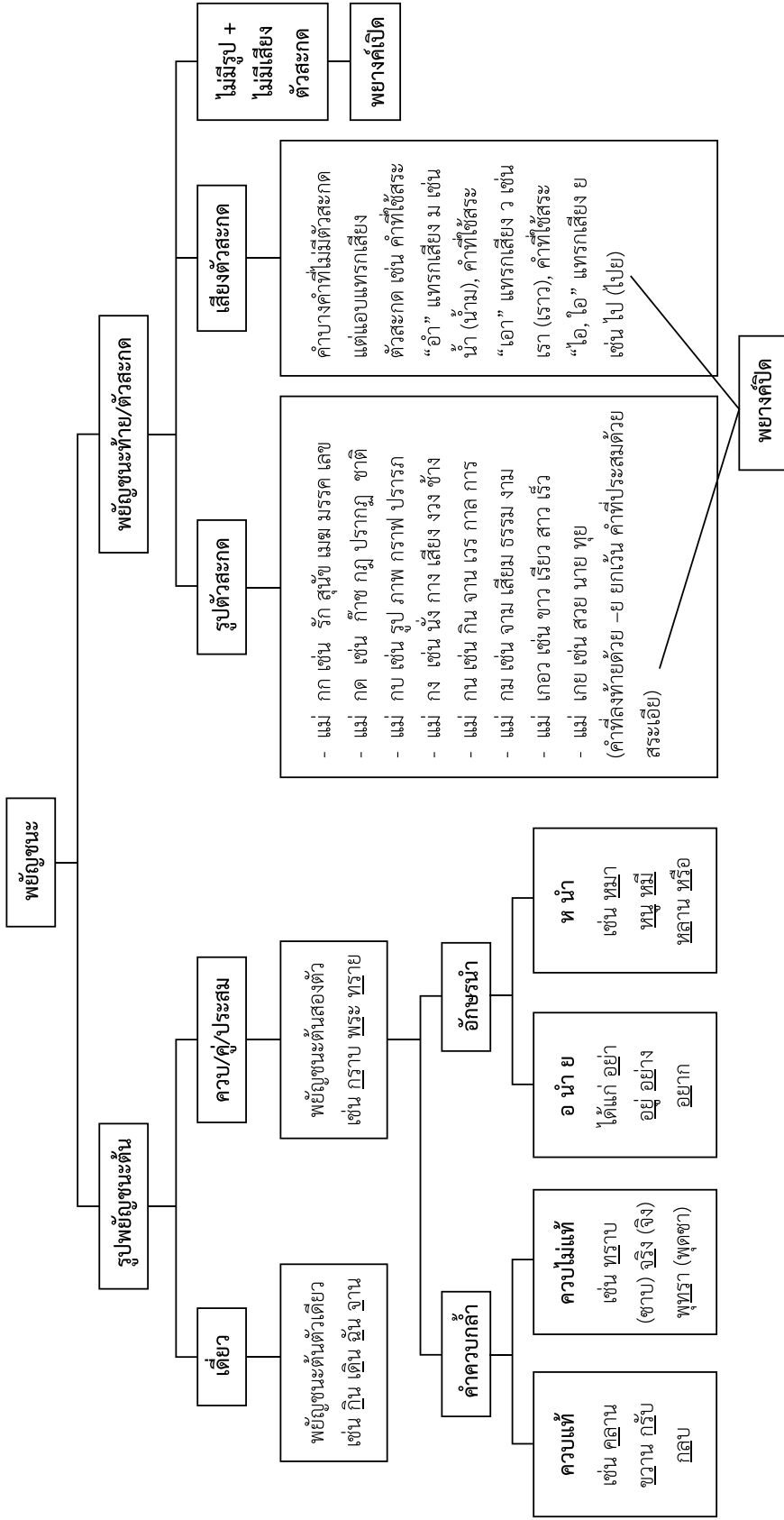
เสียงในภาษา แบ่งออกเป็น 3 ชนิด ได้แก่

- ✓ เสียงสระ หรือ เสียงแท้
- ✓ เสียงพยัญชนะ หรือ เสียงแปร
- ✓ เสียงวรรณยุกต์ หรือ เสียงดนตรี

รูป คือ สิ่งที่เห็น

เสียง คือ สิ่งที่ได้ยิน

# สรุปเรื่อง พยัญชนะ



## ตารางที่แทรกในช่องคำยืมภาษาบาลี

วรรค	แถว 1	แถว 2	แถว 3	แถว 4	แถว 5			
วรรค ก	ก	ทุกซ์	ข	ค	พยัคฆ์	ฌ	กัณฑา	ง
วรรค จ	จ	มัจฉา	ฉ	ช	อัชฌา	ฌ	บัญญัติ	ญ
วรรค ฎ	ฎ	ทิจฺฐิ (ทิจฺฐิ)	ฐ	ฑ	วุฒฺมิ (วุฒฺมิ)	ฒ	กัณท์	ณ
วรรค ต	ต	หัตถ์	ถ	ท	พุทฺธ	ธ	ทนต์	น
วรรค ป	ป	บุพผา	ผ	พ	อัปฺภาส	ภ	อัมพร	ม
เศษวรรค	ย ร ล ว ส ห ฬ นิคหิต							

## กฎของคำยืมภาษาบาลี

กฎที่ 1 แถวที่ 1 เป็นตัวสะกด + แถวที่ 2 เป็นตัวตาม

กฎที่ 2 แถวที่ 3 เป็นตัวสะกด + แถวที่ 4 เป็นตัวตาม

กฎที่ 3 แถวที่ 5 เป็นตัวสะกด + แถวที่ 1, 2, 3, 4 เป็นตัวตาม

## ตัวอย่างคำยืมภาษาบาลี

กิลเลส ขณะ จิต ญาติ เดชะ ปฏิทิน ปกติ มหาลี โลหิต วิชา สูญ โสมนัส อายุ โอวาท โอรส

## ตัวอย่างคำยืมภาษาสันสกฤต

กษัตริย์ ไกรธ จักร ทรัพย์ นมัสการ นิตยา บุรุษ ประโยค ประถม มนุษย์ วิทยู ศุกร์ อาตมา อาจารย์ อาทิตย์  
อุทยาน

## คำยืมภาษาเขมร

ภาษาเขมรเป็นภาษาคำโดด คำยืมจากภาษาเขมรที่นำมาใช้ในภาษาไทย ส่วนมากมักใช้เป็นคำราชาศัพท์ เช่น เสวย เชนย โปรด เสด็จ บางคำใช้ในคำสามัญทั่วไป เช่น จมูก ถนน ชมรม เป็นต้น

ข้อสังเกตคำที่มาจากภาษาเขมร

1. มักสะกดด้วยพยัญชนะ จ ญ ร ล ส เช่น ผจญ เสด็จ
2. เป็นศัพท์พยางค์เดี่ยวที่ต้องแปลความหมาย
3. เป็นศัพท์ที่ใช้พยัญชนะควบกล้ำ อักษรนำ
4. มักแผลงคำได้ เช่น เเดิน แผลงเป็น ดำเนิน, ตรวจ แผลงเป็น ตำรวจ

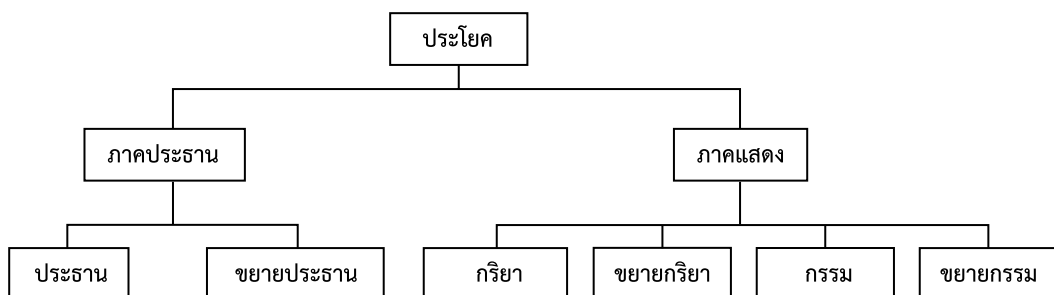
## ตัวอย่างคำยืมภาษาเขมร

กระบอง กระท่อม กังวล สนุก สังกัด สไบ เฉพาะ ฉบับ โดย บายศรี ประกายพริก ปรับ โปรด เพ็ญ เพลิง ระลอก

หาเหาใส่หัว	หมายถึง หาเรื่องเดือดร้อนใส่ตัว
แกว่งเท้าหาเสี้ยน	หมายถึง หาเรื่องเดือดร้อนใส่ตัว
ต๋าน้ำปรึกละลายแม่น้ำ	หมายถึง การกระทำที่มีการลงทุนลงแรงไปจำนวนมาก แต่ผลลัพธ์ที่ได้กลับมามีผลเล็กน้อยมาก หรือ แทบไม่มีประโยชน์ใดๆ
ชี้ข้างจับตักแตน	หมายถึง ลงทุนมากแต่ได้ผลตอบแทนน้อย
เกี่ยวแฝกมุงป่า	หมายถึง ทำอะไรเกินกำลังความสามารถของตน
ฆ่าช้างเอางา	หมายถึง ทำลายของใหญ่เพื่อให้ได้ของเล็กน้อยมาเป็นประโยชน์ตน ซึ่งไม่คุ้มค่างัน
ฆ่าควายเสียตายพริก	หมายถึง ทำการใหญ่ไม่ควรตระหนี่
หัวล้านได้หวี	หมายถึง ผู้ที่ได้ในสิ่งที่ไม่ก่อประโยชน์แก่ตน
ตาบอดได้แว่น	หมายถึง ผู้ที่ได้ในสิ่งที่ไม่ก่อประโยชน์แก่ตน
กิ้งก่าได้ทอง	หมายถึง คนที่ได้ลาภยศแล้วทะนงตนลืมนฐานะเดิม
คางคกขึ้นวอ	หมายถึง คนที่มีฐานะต่ำต้อยเมื่อได้ดีมักหลงลืมตัว แสดงกิริยาเย่อหยิ่งจองหอง
ชิงกีราชาก็แรง	หมายถึง ต่างฝ่ายต่างไม่ยอมกัน ต่างฝ่ายต่างอารมณ์ร้อนพองๆ กัน
เพชรตัดเพชร	หมายถึง คนเก่งกับคนเก่งมาสู้กัน
เกลือจิ้มเกลือ	หมายถึง ไม่ยอมเสียเปรียบกันและกัน
ลั่นกับฟัน	หมายถึง คนที่อยู่ใกล้ชิดกันย่อมมีเรื่องกระทบกระทั่งกันบ้าง มักใช้แก่สามีภรรยา
ขมั้นกับปูน	หมายถึง ชอบทะเลาะกันเมื่ออยู่ใกล้กัน ไม่ถูกกัน เข้ากันไม่ได้
กระโดนห้องพระโรง	หมายถึง ผู้ที่ใครๆ ก็รุมว่า รุมระบายอารมณ์ใส่อยู่คนเดียว
ฮ่องปากแตก	หมายถึง ปากโป่ง ชอบนำความลับของผู้อื่นไปโพนทะนา
หนังหน้าไฟ	หมายถึง ผู้ที่ได้รับความเดือดร้อน หรือ อันตรายก่อนผู้อื่นซึ่งเป็นต้นเรื่อง
คนตายขายคนเป็น	หมายถึง คนที่ตายไปแล้วแต่มีภาระหนี้สินมาก ทำให้ญาติพี่น้อง หรือ คนรอบข้างที่เกี่ยวข้องต้องเดือดร้อน รับผิดชอบชดใช้หนี้สินแทน

## ประโยค

### ส่วนประกอบของประโยค





## CHAPTER

## 2

# ตะลุยแนวข้อสอบ A-Level ภาษาไทย ชุดที่ 1-8



## ✓ แนวข้อสอบ A-Level ภาษาไทย ชุดที่ 1

### 1) ข้อใดมีคำสะกดผิดทุกคำ

1. งูสวัด                      ดาดดื่น
2. ขึ้นซ้าย                    ฝักไฝ
3. เครื่องสำอาง            คอมพิวเตอร์
4. พรานห่ม                    กงศุล
5. อุทธรณ์                    อาเพส

### 2) ข้อใดเป็นประโยชน์สมบูรณ์

1. สัญญาความร่วมมือระหว่างองค์กรส่วนภูมิภาค และ ส่วนท้องถิ่นที่จังหวัดแพร่
2. ระบบเศรษฐกิจที่ต่างประเทศนำมาใช้ในกระบวนการจัดสรรทรัพยากรของตนเอง
3. ชาวกรุงเทพฯ และ ปริมณฑลได้รับความสะดวกสบายจากการขยายส่วนต่อรถไฟฟ้า
4. โครงการแหล่งบำบัดน้ำเสียในจังหวัดสตูลโดยมีผู้ว่าราชการจังหวัดคอยดูแล
5. การขยายผลการดำเนินการในการบริหารส่วนท้องถิ่นของจังหวัดตรัง

### 3) ข้อใดใช้จำนวนไม่ถูกต้อง

1. ครูแดงเป็นคนเอาฉันมาเลี้ยงตั้งแต่เด็กเมื่อตอนโดนแม่ทิ้งไป ฉันเลยนึกถึงข้าวแดงแกงร้อนเสมอ
2. เพื่อนร่วมงานกำลังถกเถียงประเด็นต่างๆ ในการทำงาน แต่เธอกลับไปพูดนอกประเด็นจนชักใบให้เรือเสีย
3. สมศรีทำตัวเป็นปลากระตี่ได้น้ำเวลาเจอผู้ชายหล่อๆ ตามสถานบันเทิงจนหยุดตัวเองไม่ได้
4. เรื่องเธอกับจ๊ะเอ๋มันผ่านไปตั้งนานแล้ว อย่านมัวแต่ไปฝันผยองหาคะเข็บอีกเลยมันเสียเวลาเปล่า
5. อฉิมฟังจ๊ะเอ๋พูดในคาบเรียนมาเกือบสามชั่วโมงแล้ว แต่ไม่มีสาระอะไรเลยเหมือนน้ำท่วมปาก

4) คำในข้อใดสื่อความหมายได้มากกว่าหนึ่งความหมายทุกคำ

1. สวมหน้ากาก โຕ้ะ
2. แกง นกพิราบ
3. งูเห่า นกยูง
4. หิน ทอด
5. ขวากหนาม เรือ

5) ข้อใดมีการใช้ภาษา กับเหตุผลต่างจากข้ออื่น

1. ความสวยสดงดงามได้ในทุกมิติที่แอนนามีด้วยการฝึกซ้อมอย่างตั้งใจก่อนไปแข่ง
2. ตำแหน่งการเป็นครูระดับสูงของจ๊ะเอ๋ได้มาจากความตั้งใจ และทุ่มเทตลอดการทำงาน
3. ถ้าแม่ของเธอ และ พี่น้องไม่ใช่จ่ายจนเกินตัวก็คงจะไม่ล้มละลายเหมือนทุกวันนี้
4. โรงเรียนเป็นที่ยอมรับมาช้านานด้วยคุณภาพการสอน และ บุคลากรที่เรามี
5. โควิดโควิดไม่ได้น่ากลัวอย่างที่คิด เพราะประชาชนเรียนรู้ที่จะอยู่กับมันได้

6) ข้อใดควรเป็นข้อความในลำดับที่ 2 และ 4

- (ก) เพื่อแก้ปัญหาที่จะตามมา จากการลักลอบหนีเข้าเมืองแบบผิดกฎหมาย
- (ข) การลักลอบเข้าเมืองแบบผิดกฎหมายส่งผลกระทบต่อระยะยาวกับประชาชนในประเทศ
- (ค) ทางกรจ้งจำเป็นต้องออกกฎเข้มงวดและรัดกุมมากขึ้น
- (ง) เนื่องจากข้อมูลการลักลอบเข้าเมืองในช่วงปี 2018-2022 มีอัตราเพิ่มขึ้นสูงมากเมื่อเทียบกับในช่วงปีก่อนหน้านี้
- (จ) ทั้งปัญหาการแย่งงาน ปัญหาการโจรกรรมที่เกิดขึ้น ทางกรจ้งจำเป็นที่จะต้องแก้ไขปัญหาเหล่านี้ อย่างจริงจัง และ เร่งด่วนที่สุด

1. (ข) และ (ค)
2. (ง) และ (ข)
3. (ค) และ (ข)
4. (ง) และ (จ)
5. (ค) และ (ง)

7) คำยืมในข้อใดมาจากภาษาเดียวกันทั้งหมด

1. รีโมท โค้ช คาเฟ่
2. จังหวัด ตำรวจ แดง
3. ลิ่นจี้ บะหมี่ ฟรี
4. ทิรามิซู สีนามิ ซูชิ
5. กะละแม สบู่ ปีนโต

จงใช้คำประพันธ์ต่อไปนี้ตอบคำถามข้อ 34-35

เขาสูงผ่องหงส์ลงเรียง	เรिंगร้องซ้องเสียง
สำเนียงนำฟังวังเวง	
กลางไพรไถ่ขันบรรเลง	ฟังเสียงเพียงเพลง
ขอแจ้งจำเรียงเวียงวัง	

- 34) เสียงคำประพันธ์ต่อไปนี้เป็นเสียงประเภทใด
1. เสียงสัตว์
  2. เสียงบรรเลงดนตรี
  3. เสียงขอ
  4. เสียงมนุษย์
  5. เสียงเพลง
- 35) จากคำประพันธ์ดังกล่าวมีการใช้ภาพพจน์แบบใด
1. อุปมา
  2. อุปลักษณ์
  3. สัทพจน์
  4. อติพจน์
  5. บุคคลวัต
- 36) ข้อใดไม่ปรากฏในประกาศต่อไปนี้

ชมรมเยาวชนรุ่นใหม่ ใส่ใจภาษา ได้จัดค่ายเรารักภาษาไทยขึ้นเพื่อปลูกฝังให้เยาวชนรุ่นใหม่เกิดความรัก และ ห่วงแทนภาษาไทยอันเป็นเอกลักษณ์ของชาติ โดยค่ายนี้จะจัดขึ้นภายในโรงเรียน วันจันทร์ที่ 27 มีนาคม 2566 เวลา 10.00-15.00 น. รับสมัครนักเรียนทุกระดับชั้น ทุกวัยที่มีใจรักภาษาไทย ติดต่อสอบถามได้ตั้งแต่นี้ เป็นต้นไป

1. สถานที่จัดงาน
2. ชื่อหน่วยงานที่จัดงาน
3. จุดประสงค์ของการจัดงาน
4. คุณสมบัติของผู้สมัคร
5. รายละเอียดกิจกรรมภายในงาน



# เฉลยแนวข้อสอบ A-Level ภาษาไทย ชุดที่ 4

ข้อ	คำตอบ	คำอธิบาย
1	4	ตอบ ข้อ 4. เธอทำงานช้ามาก มีพิธีรีตรองเยอะเยอะไปหมด ไม่เสร็จเสียที เนื่องจากที่ถูกต้องคือคำว่า พิธีรีตรอง
2	2	ตอบ ข้อ 2. กะบังลม กะพรุน เนื่องจากตัวเลือกข้ออื่นที่ไม่ถูกต้อง แก้ไขได้ดังนี้ ข้อ 1. กะละแม ข้อ 3. กะพริบ ข้อ 4. กะบังลม ข้อ 5. กะล่อน
3	1	ตอบ ข้อ 1. ข้าวเหนียวมูลเป็นอาหารขึ้นชื่อจากเมืองไทยที่นำไปกินกับมะม่วง เนื่องจากที่ถูกต้องต้องสะกดว่า ข้าวเหนียวมูล
4	2	ตอบ ข้อ 2. คนกลาง ดินแฉะ คนกลาง มีสองความหมาย คือ คนที่อยู่ตรงกลาง (ในความหมายของตำแหน่ง) และ คนที่เป็นตัวกลางในการเจรจาบางสิ่งบางอย่าง ดินแฉะ มีสองความหมาย คือ เท้าของแมวที่เป็นสัตว์ และ อีกความหมาย คือ ผู้ร้ายที่ย่องเบายิ่งกว่าแมว
5	5	ตอบ ข้อ 5. ตำรวจลงพื้นที่ตลอดเวลาในช่วงปีใหม่ เหตุการณ์โจรกรรมลดลงอย่างต่อเนื่อง เนื่องจากตัวเลือกข้ออื่นๆ เป็นผลไปหาเหตุ แต่ตัวเลือกข้อนี้เป็นเหตุไปหาผล
6	5	ตอบ ข้อ 5. (ง) และ (ค) เนื่องจากเมื่อนำข้อความมาเรียงต่อกัน จะได้ดังนี้ “วัฒนธรรมคือสิ่งสะท้อนวิถีชีวิตความเป็นอยู่ของคนในพื้นที่นั้นๆ หรือ ในประเทศนั้นๆ แต่ในเชิงของการศึกษาวัฒนธรรม เราอาจจะพบว่า มีวัฒนธรรมร่วมเกิดขึ้นมากมาย วัฒนธรรมการกิน วัฒนธรรมการแต่งกาย หรือ แม้แต่บางประเพณีก็เช่นกัน ดังนั้น จึงเกิดข้อพิพาทอยู่บ่อยครั้งว่าวัฒนธรรมนี้ แท้จริงแล้วมาจากประเทศไหน หรือ พื้นที่ไหน เช่น วัฒนธรรมของไทยกับกัมพูชา หรือ ประเทศซีลีบเปรู”
7	4	ตอบ ข้อ 4. (ง) เนื่องจากการแสดงทรรศนะ คือการแสดงความคิดเห็น สังเกตได้จากคำว่า “อาจจะ”
8	2	ตอบ ข้อ 2. นอกจากข้าวแล้วยังมีน้ำอัญชันที่ขายดิบขายดี จนต้องรีบไปจองคิวล่วงหน้ากัน เนื่องจากคำว่า อัญชัน ต้องสะกดว่า อัญชัน