

สรุปเนื้อหา + ข้อสอบ

# A-Level



# สังคมศึกษา

(A-Level 70 Soc) มั่นใจเต็ม 100

เหมาะสำหรับนักเรียน ม.ปลาย (และเด็กชิว) ที่ต้องการเตรียมตัวสอบ A-Level วิชาสังคมศึกษา  
ครบถ้วน ตรงจุด ทบทวนง่าย ใช้เวลาไม่นาน ฝึกฝนผ่านแนวข้อสอบอัปเดตล่าสุด



- สรุปเนื้อหาสังคม ม.ปลาย ง่าย ครบ เน้นให้ตรงตาม Exam Blueprint
- เสริมเทคนิคคิดและเนะทริกทำข้อสอบ เน้นการประยุกต์ใช้ ทำคะแนนได้สูงสุด
- ฝึกฝนด้วยแนวข้อสอบ 6 ชุด (300 ข้อ) อัปเดตจากการสอบปีล่าสุด พร้อมเฉลยอย่างละเอียด



# สารบัญ

## Chapter 1 สรุปเนื้อหา สังคม A-Level ..... 1

|  |    |
|--|----|
| เตรียมตัวก่อนสอบ A-Level สังคมศึกษา .....                            | 1  |
| A-Level 70 Soc สังคมศึกษา คืออะไร? .....                             | 1  |
| A-Level 70 Soc สังคมศึกษา ออกอะไรบ้าง? และควรเตรียมตัวอย่างไร? ..... | 1  |
| สารศาสนา ศิลปกรรม จริยธรรม .....                                     | 3  |
| ประเภทของศาสนา .....   | 3  |
| สาระหน้าที่พลเมือง วัฒนธรรม และการดำเนินชีวิตในสังคม .....           | 19 |
| พลเมืองดีสำคัญอย่างไร? .....   | 19 |
| การปกครองของไทย .....  | 19 |
| สาระเศรษฐศาสตร์ .....  | 25 |
| เศรษฐศาสตร์ “มหภาค” (Macro Economic) หรือทฤษฎีรายได้ประชาชาติ .....  | 25 |
| สาระประวัติศาสตร์ .....  | 38 |
| สาระภูมิศาสตร์ .....   | 52 |

## Chapter 2 ละเอียดโจทย์ สังคม A-Level ชุดที่ 1-6..... 61

|   |     |
|---|-----|
| แนวข้อสอบ A-Level สังคมศึกษา ชุดที่ 1 ..... | 61  |
| แนวข้อสอบ A-Level สังคมศึกษา ชุดที่ 2 ..... | 75  |
| แนวข้อสอบ A-Level สังคมศึกษา ชุดที่ 3 ..... | 89  |
| แนวข้อสอบ A-Level สังคมศึกษา ชุดที่ 4 ..... | 103 |
| แนวข้อสอบ A-Level สังคมศึกษา ชุดที่ 5 ..... | 117 |
| แนวข้อสอบ A-Level สังคมศึกษา ชุดที่ 6 ..... | 131 |

## Chapter 3 ละเอียดโจทย์ สังคม A-Level ชุดที่ 1-6..... 145

|   |     |
|---|-----|
| เฉลยแนวข้อสอบ A-Level สังคมศึกษา ชุดที่ 1 ..... | 145 |
| เฉลยแนวข้อสอบ A-Level สังคมศึกษา ชุดที่ 2 ..... | 159 |
| เฉลยแนวข้อสอบ A-Level สังคมศึกษา ชุดที่ 3 ..... | 169 |
| เฉลยแนวข้อสอบ A-Level สังคมศึกษา ชุดที่ 4 ..... | 177 |
| เฉลยแนวข้อสอบ A-Level สังคมศึกษา ชุดที่ 5 ..... | 187 |
| เฉลยแนวข้อสอบ A-Level สังคมศึกษา ชุดที่ 6 ..... | 193 |

## CHAPTER

# 1

# สรุปเน้น สังคม A-Level



## ✔ เตรียมตัวก่อนสอบ A-Level สังคมศึกษา A-Level 70 Soc สังคมศึกษา คืออะไร?

A-Level ย่อมาจาก Applied Knowledge Level แต่เดิมคือวิชาสามัญนั่นเอง โดยข้อสอบ A-Level สังคมศึกษา เป็นข้อสอบแบบปรนัย (เลือกตอบ) จำนวน 5 ตัวเลือก จำนวนทั้งหมด 50 ข้อ คะแนนเต็ม 100 คะแนน ให้ความเวลาในการทำข้อสอบ 90 นาที ซึ่งวิชา A-Level สังคมศึกษานั้น ก็มีความสำคัญเป็นอย่างยิ่ง เพราะน้องๆ สามารถใช้ยื่นในรอบ Quota, รอบ Admission และรอบ Direct Admission โดยน้องๆ ต้องศึกษาเกณฑ์การรับของแต่ละคณะว่าใช้วิชา A-Level วิชาอะไรบ้าง และใช้คะแนนเท่าใด

## A-Level 70 Soc สังคมศึกษา ออกอะไรบ้าง? และควรเตรียมตัวอย่างไร?

10 ข้อ

### 1) ศาสนา ศีลธรรม จริยธรรม

- 1.1) ความสำคัญ ศาสนา หลักธรรมของพระพุทธศาสนา ศาสนาอื่น มีศรัทธาที่ถูกต้อง ยึดมั่นและปฏิบัติตามหลักธรรมเพื่อการอยู่ร่วมกันอย่างสันติสุข
- 1.2) การปฏิบัติตนเป็นศาสนิกชนที่ดี และธำรงรักษาพระพุทธศาสนา หรือศาสนาที่ตนนับถือ



# สารศาสนา ศีลธรรม จริยธรรม

## ประเภทของศาสนา

- เทวนิยม (Theism) : นับถือพระเจ้า และเชื่อว่าพระเจ้าเป็นผู้สร้างสรรพสิ่งทั้งหมด
- เอกเทวนิยม (Monotheism) : นับถือพระเจ้าองค์เดียว เช่น ศาสนาคริสต์, ศาสนาอิสลาม, ศาสนาซิกข์, ศาสนายูดาห์ (ยิว)
- พหุเทวนิยม (Polytheism) : นับถือพระเจ้าหลายพระองค์ เช่น ศาสนาพราหมณ์-ฮินดู, ศาสนาชินโต
- อเทวนิยม (Atheism) : ไม่มีพระเจ้า และไม่เชื่อว่าพระเจ้าเป็นผู้สร้างสรรพสิ่งขึ้น เช่น ศาสนาพุทธ, ศาสนาเซน, ศาสนาขงจื้อ

### ศาสนาพราหมณ์-ฮินดู (พหุเทวนิยม)

- เป็นศาสนาที่เก่าแก่ที่สุดในโลก
- กำเนิดในชมพูทวีป แต่ไม่ปรากฏศาสตร์ดา
- เดิมมีชื่อว่า “สนาดนธรรม” ซึ่งหมายความว่า ศาสนาอันเป็นนิรันดร์
- มีสัญลักษณ์ของศาสนา “โอม” ซึ่งเกิดจากการเอ่ยพระนามเทพเจ้า 3 พระองค์
  - อะ พระศิวะ
  - อุ พระนารายณ์ (พระวิษณุ)
  - มะ พระพรหม

จุดมุ่งหมายสูงสุดของศาสนาพราหมณ์-ฮินดู : การหลุดพ้นจากการเวียนว่ายตายเกิด “การบรรลุโมกษะ”

**ความเชื่อ** เชื่อว่ามนุษย์ไม่เท่าเทียมกัน มีการแบ่งชนชั้นเรียกว่า “วรรณะ” เป็นการแบ่งชนชั้นทางสังคมใน ความเชื่อตามหลักศาสนาพราหมณ์ คัมภีร์ฤคเวทกล่าวถึงการกำเนิดของวรรณะต่างๆ ว่าพระพรหมได้ทรงสร้าง มนุษย์ในวรรณะทั้ง 4 จากอวัยวะต่างๆ ของพระองค์

|               |  |
|---------------|--|
| วรรณะพราหมณ์  | (นักบวช นักวิชาการ อาจารย์) สร้างจากพระโอษฐ์ (ปาก) ของพระพรหม สีประจำ คือ ขาว        |
| วรรณะกษัตริย์ | (ผู้นำ ผู้ปกครอง นักรบ) สร้างจากพระอุระ (อก) ของพระพรหม สีประจำ คือ แดง              |
| วรรณะแพศย์    | (พ่อค้า แม่ค้า และชาวสวน ชาวไร่) สร้างจากพระเพลา (ตัก) ของพระพรหม สีประจำ คือ เหลือง |
| วรรณะศูทร     | (แรงงาน) สร้างจากพระบาท (เท้า) ของพระพรหม สีประจำ คือ ดำ                             |



จัณฑาล (นอกรวรรณะ) เป็นบุตรที่เกิดจากการแต่งงานต่างวรรณะ \*\*\* ในศาสนาพุทธไม่ให้ความสำคัญ สำนักับระบบวรรณะ

ระบอบการปกครอง

| ผู้มีอำนาจ | ระบอบ   | ข้อดี/ข้อเสีย   |
|------------|---|---|
| คนเดียว    | <p>สมบูรณาญาสิทธิราชย์</p> <p>เผด็จการ</p> <ul style="list-style-type: none"> <li>• เผด็จการอำนาจนิยม (ทางทหาร) ควบคุมสิทธิเสรีภาพทางการเมือง แต่ให้เสรีภาพทางเศรษฐกิจ</li> <li>• เผด็จการเบ็ดเสร็จ ควบคุมสิทธิ เสรีภาพ การเมือง เศรษฐกิจ สังคม</li> <li>• เผด็จการฟาสซิสต์ ระบบชาตินิยม เกิดในอิตาลี แกนนำคือ เบนิตโต มุสโสลินี</li> <li>• เผด็จการนาซี การฆ่าล้างเผ่าพันธุ์ยิว เกิดขึ้นในเยอรมนี ผู้นำ คือ ฮิตเลอร์</li> <li>• เผด็จการคอมมิวนิสต์ ต้องการสร้างความเท่าเทียมในสังคม โดยมองว่าทุกชนชั้นเท่าเทียมกัน รัสเซีย วลาดิมีร์ เลนิน และโจเซฟ สตาลิน จีน เหมาเจ๋อตุง</li> </ul> | <p>ข้อดี การตัดสินใจโดยคนคนเดียว เกิดความรวดเร็ว ไม่สิ้นเปลือง</p> <p>ข้อเสีย นำความคิดของตนเองเป็นใหญ่ หากผู้นำไม่ดีอาจจะส่งผลเสียต่อประเทศได้</p>   |
| คนส่วนน้อย | <p>อภิชนาธิปไตย (ขุนนาง)</p> <p>คณาธิปไตย (คณะบุคคลที่จัดตั้งเพื่อกลุ่มการเมือง)</p> <p>ทรราช (กลุ่มการเมืองที่ได้รับการครองเสียงส่วนใหญ่ในสภา)</p>   | <p>ข้อดี การปกครองที่มีผู้ร่วมในการตัดสินใจหลายคน จะนำประสบการณ์ต่างๆ มาใช้เพื่อการตัดสินใจ</p> <p>ข้อเสีย มีการแย่งชิงอำนาจกันบ่อยครั้ง ส่งผลต่อการบริหารจัดการบ้านเมืองจนไม่มีเสถียรภาพ</p>   |
| คนส่วนมาก  | <p>ประชาธิปไตย</p> <p>ทางตรง - ประชาชนสามารถเลือกบุคคลผู้นั้นในการบริหารประเทศได้เลย</p> <p>ทางอ้อม - การที่ประชาชนมอบอำนาจ สิทธิผ่านผู้แทน และผู้แทนไปบริหารนโยบายเพื่อประชาชน รวมถึงการเลือกผู้นำประเทศ</p>   | <p>ข้อดี การที่ประชาชนสามารถใช้สิทธิของตนเองได้อย่างเต็มที่ คือ การเลือกตั้ง การใช้สิทธิอย่างถูกต้องตามกฎหมาย หรือการลงประชามติ คือ แสดงความเห็นของประชาชนกรณีรับหรือไม่รับ เห็นด้วยหรือไม่เห็นด้วย ในกรณีการร่างรัฐธรรมนูญปี พ.ศ. 2550 และ 2560 (ประชาพิจารณ์ คือ การถามความคิดเห็นของประชาชนในกลุ่มผู้ได้รับผลกระทบจากโครงการต่างๆ ของรัฐหรือกระบวนการของรัฐ ถือว่าเป็นหนึ่งในช่องทางของประชาธิปไตย)</p> <p>* สำหรับประเทศไทย การเลือกตั้งจะมีหน่วยงานดูแลเป็นพิเศษ คือ กกต. (คณะกรรมการการเลือกตั้ง)</p> <p>ข้อเสีย คือ สิ้นเปลืองงบประมาณ เพราะว่าการเลือกตั้งจำเป็นที่จะต้องจัดพร้อมกันทั่วประเทศในวันเวลาเดียวกัน</p> |

## สรุปผู้นำประเทศ และอำนาจ

|  |   |  |
|--|---|--|
| <p><b>รัฐสภา</b></p>                     | <p>หัวหน้าฝ่ายบริหาร คือ นายกรัฐมนตรี<br/>รัฐบาล (ฝ่ายบริหาร) ถูกจัดตั้งจาก ส.ส. ที่มาจากการเลือกตั้ง</p> <p>นายกมีอำนาจยุบสภา (เมื่อยุบสภาแล้วจะต้องจัดให้มีการเลือกตั้งใหม่)</p> <p>รัฐสภา ประกอบด้วย ส.ส., ส.ว. มีอำนาจออกกฎหมาย (นิติบัญญัติ) ลงมติไม่ไว้วางใจรัฐบาลได้</p> | <p>หลักเชื่อมโยงอำนาจ และหลักตรวจสอบถ่วงดุล</p> <p>ประเทศที่ใช้ได้แก่ ประเทศไทย อังกฤษ ญี่ปุ่น</p> |
| <p><b>ประธานาธิบดี</b></p>               | <p>ประมุขและหัวหน้ารัฐบาลเป็นคนเดียวกัน รัฐบาลและประธานาธิบดีมาจากการเลือกตั้งทางตรงจากประชาชนจริงๆ</p> <p>ประธานาธิบดีไม่มีอำนาจยุบรัฐสภา</p> <p>รัฐสภาไม่มีอำนาจลงมติไม่ไว้วางใจรัฐบาล</p>  | <p>หลักแบ่งแยกอำนาจ และตรวจสอบถ่วงดุล</p>  |
| <p><b>ทั้งรัฐสภาทั้งประธานาธิบดี</b></p> | <p>ประธานาธิบดีเป็นประมุขของประเทศ และเป็นหัวหน้ารัฐบาล</p> <p>นายกรัฐมนตรีมาจากการแต่งตั้ง มาร่วมบริหารประเทศ</p> <p>รัฐสภา ลงมติไม่ไว้วางใจได้เฉพาะคณะรัฐมนตรี</p>  | <p>หลักแบ่งอำนาจ เชื่อมโยงอำนาจระหว่างประธานาธิบดีกับนายกรัฐมนตรี และทำการตรวจสอบถ่วงดุล</p>       |

### เจาะข้อมูลการเลือกตั้ง ใครมีสิทธิ์?

#### บุคคลที่มีสิทธิ์เลือกตั้ง

- สัญชาติไทย หรือเปลี่ยนสัญชาติมาเป็นไทยเกิน 5 ปี
- อายุไม่ต่ำกว่า 18 ปีบริบูรณ์ ในวันที่ 1 มกราคม ในปีที่มีการเลือกตั้ง
- นางสาวดีดี เกิดในวันที่ 16 ธันวาคม ปี 2549 และจะมีการเลือกตั้งในปี 2568 (ถือว่าไม่มีสิทธิ์)
- นายบอย เกิดในวันที่ 23 เมษายน ปี 2550 และจะมีการเลือกตั้งในปี 2568 (ถือว่าไม่มีสิทธิ์) เพราะในวันที่ 1 มกราคม 2568 นายบอยยังคงมีอายุเพียง 17 ปีเท่านั้น
- มีชื่อในทะเบียนบ้านในเขตการเลือกตั้งนั้นมาไม่น้อยกว่า 90 วัน หากไม่ครบให้ไปใช้สิทธิ์ตามทะเบียนบ้านเดิม

#### NOTE

**\*\* ออกข้อสอบทุกปี คือ ผู้ไม่มีสิทธิ์ในการเลือกตั้ง \*\***

1. พระภิกษุ
2. สามเณร
3. นักพรต
4. นักบวช
5. ผู้ที่ถูกเพิกถอนสิทธิ์การเลือกตั้ง
6. ผู้ต้องคุมขัง
7. บุคคลวิกลจริต หรือจิตฟั่นเฟือน

## อารยธรรมอินเดีย : อารยธรรมลุ่มแม่น้ำสินธุ

|                                  |  |
|----------------------------------|--|
| <p>ยุคโบราณ</p>                  | <ul style="list-style-type: none"> <li>• อารยธรรมลุ่มแม่น้ำสินธุ</li> <li>• เมืองโมเฮนโจ-ดาโร และเมืองฮาร์ปปา</li> <li>• สมัย “ทราวิต” ดราวิเดียน เป็นชนพื้นเมือง</li> <li>• ค้นพบจารึกอักษรรูปภาพ</li> <li>• สร้างระบบชลประทาน ระบบประปา ใช้อิฐ มีบ่อน้ำขนาดใหญ่ ทอผ้า มีการเพาะปลูก มีการวางผังเมืองอย่างเป็นระเบียบ</li> </ul>  |
| <p>ยุคพระเวท</p>                 | <ul style="list-style-type: none"> <li>• ยุคมหากาพย์</li> <li>• คัมภีร์พระเวท ดาราศาสตร์ ทำปฏิทิน ใช้ระบบทศนิยม เครื่องหมายลบ ตัวเลขอารบิก การเขียนวรรณคดี มหากาพย์รามายณะ มหากาพย์มหาภารตะ เพื่อสะท้อนเศรษฐกิจและสังคมของชาวอารยันสมัยนั้น</li> </ul>   |
| <p>ยุคมคร-โมริยะ</p>             | <ul style="list-style-type: none"> <li>• สมัยพุทธกาล</li> <li>• ระบบสมบูรณาญาสิทธิราชย์ อินเดียเป็นปึกแผ่น</li> <li>• ระบบวรรณะ (อิทธิพลมาจากพราหมณ์-ฮินดู) อนุญาตให้ประชาชนนับถือศาสนาต่างๆ</li> <li>• พระพุทธเจ้าปรินิพพาน เริ่มพุทธศักราช สังคายนาพระไตรปิฎกครั้งแรก มีการเผยแผ่พุทธศาสนา คัมภีร์อรรถศาสตร์             <ul style="list-style-type: none"> <li>○ เสาหินอัด</li> <li>○ สถูปที่ลัญจิ</li> <li>○ ภาษามคร (ภาษาบาลี)</li> <li>○ พระเจ้าอโศกมหาราช</li> <li>○ พระเจ้าพิมพิสาร</li> </ul> </li> <li>• ติดต่อกับอาณาจักรโรมัน ได้รับอิทธิพลศิลปะงานปั้นทำให้พระพุทธรูปมีความงดงาม</li> </ul> |
| <p>ยุคกุษาณะ-คันธาระ</p>         | <ul style="list-style-type: none"> <li>• สร้างพระพุทธรูปองค์แรก</li> <li>• ศิลปะคันธาระราษฏร์</li> </ul>   |
| <p>ยุคคุปตะ ยุคทองของอินเดีย</p> | <ul style="list-style-type: none"> <li>• เกิดขึ้นแทนที่โมริยะ</li> <li>• ยุคทองของศาสนาฮินดูและพุทธ</li> <li>• เกิดคัมภีร์ปุราณะ (ของฮินดู)</li> </ul>   |

|  |  |
|--|--|
| <p>ยุคโมกุล เป็นมุสลิม-มองโกล (ในปัจจุบัน คือ อุซเบกิสถาน)</p> | <ul style="list-style-type: none"> <li>• สมัยอักบาร์มหาราชให้เสรีภาพทางศาสนา</li> <li>• อังกฤษก่อตั้งบริษัท อีสต์อินเดีย ถูกก่อตั้งขึ้นเพื่อส่งออกเครื่องเทศจากอินเดีย และสินค้าอื่นๆ ในทวีปเอเชียไปขาย บริษัทนี้มีอิทธิพลทางการค้าของอินเดียอย่างมาก มีกำลังทหารเป็นของตัวเอง และมีอำนาจในการปกครองอินเดีย บริษัท อีสต์อินเดีย มีการส่งฝิ่นจากอินเดียไปสู่จีนด้วย ซึ่งเป็นสาเหตุของสงครามฝิ่นในจีน</li> </ul>   |
| <p>ยุคใหม่ แยกเป็น 2 ประเทศ</p>                                | <ul style="list-style-type: none"> <li>• อินเดีย = ฮินดู / ปากีสถาน = มุสลิม</li> <li>• ตกเป็นเมืองขึ้นของอังกฤษ</li> <li>• มหาตมะ คานธี นักเคลื่อนไหวโดยสันติวิธี เริ่มเคลื่อนไหวเรียกร้องสิทธิเสรีภาพ</li> <li>• ลัทธิอาเคราะห์เกลือ พาประชาชนไปทำเกลือกินเอง เพื่อประท้วงกฎหมายที่อังกฤษห้ามคนอินเดียทำเกลือเอง</li> <li>• ดำเนินการเคลื่อนไหวอย่างต่อเนื่อง จนได้รับเอกราชจากอังกฤษอย่างเป็นทางการ</li> <li>• เกิดความขัดแย้งระหว่างชาวมุสลิมและฮินดู ซึ่งมหาตมะ คานธี พยายามสมานฉันท์ความขัดแย้งด้วยวิธีการ “อหิงสา”</li> </ul> |

### อารยธรรมจีน : อารยธรรมแม่น้ำฮวงโห

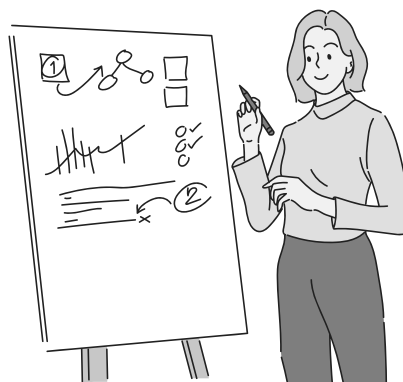
|                    |  |
|--------------------|--|
| <p>ราชวงศ์ซาง</p>  | <ul style="list-style-type: none"> <li>• จารึกบนกระดูกเต่า สันนิษฐานว่าใช้ในการเสี่ยงทาย</li> </ul>  |
| <p>ราชวงศ์โจว</p>  | <ul style="list-style-type: none"> <li>• ปกครองยาวนานที่สุด</li> <li>• เกิดระบบศักดินา</li> <li>• แนวคิดเทียนมิ่ง หรืออาณัติสวรรค์ ฮองเต้มีฐานะเป็นโอรสแห่งสวรรค์</li> <li>• นักปราชญ์คนสำคัญ ได้แก่ ขงจื๊อ เล่าจื๊อ เม่งจื๊อ</li> </ul> |
| <p>ราชวงศ์ฉิน</p>  | <ul style="list-style-type: none"> <li>• สร้างกำแพงเมืองจีน</li> <li>• ปกครองหลักฟาเจีย</li> <li>• เผาตำราขงจื๊อ</li> <li>• สร้างมาตรฐานเงินและตาชั่ง</li> </ul>   |
| <p>ราชวงศ์ฮั่น</p> | <ul style="list-style-type: none"> <li>• เกิดเส้นทางสายไหม</li> </ul>  |
| <p>ราชวงศ์ถัง</p>  | <ul style="list-style-type: none"> <li>• ยุคทองของวัฒนธรรมจีน และยุคทองของพระพุทธศาสนารุ่งเรือง</li> <li>• ภิกษุหยวงซาง (พระถังซำจั๋ง) ไปอัญเชิญพระไตรปิฎกที่อินเดีย</li> <li>• อุ๋เจ้อเทียน (บูเช็กเทียน) ฮองเต้หญิง</li> </ul>         |
| <p>ราชวงศ์ซ่ง</p>  | <ul style="list-style-type: none"> <li>• ยุคทองความก้าวหน้าด้านวิทยาการ เช่น ดินปืน เข็มทิศ</li> <li>• ประเพณีรดน้ำสตรี</li> <li>• เปาเจิง (เป่าปู้เงิน)</li> </ul>  |



## CHAPTER

## 2

# ตะลุยโจทย์ สังคม A-Level ชุดที่ 1-6



## ✓ แนวข้อสอบ A-Level สังคมศึกษา ชุดที่ 1

- 1) “พระอานนท์ผู้ซึ่งได้ทูลถามพระองค์ว่า ข้าแต่พระผู้มีพระภาคเจ้าผู้เจริญ เมื่อพระองค์ปรินิพพานแล้ว ใครจักเป็นศาสดาของข้าพระองค์ทั้งหลาย” จากข้อความข้างต้น ข้อใดคือศาสดาที่พระพุทธเจ้าระบุให้เป็นตัวแทนหลังจากเสด็จปรินิพพาน
  1. พระมหากัสสปะ
  2. พระธรรมวินัย
  3. พระสารีบุตร
  4. พระอานนท์
  5. พระอุบาลี
  
- 2) มานะตั้งใจเรียนวิชาคณิตศาสตร์จนสามารถทำคะแนนสอบออกมาได้ดี มานะปฏิบัติตามหลักธรรมมรรคมีองค์แปดในข้อใด
  1. สัมมากัมมันตะ
  2. สัมมาอาชีวะ
  3. สัมมาสมาธิ
  4. สัมมาวาจา
  5. สัมมาสติ

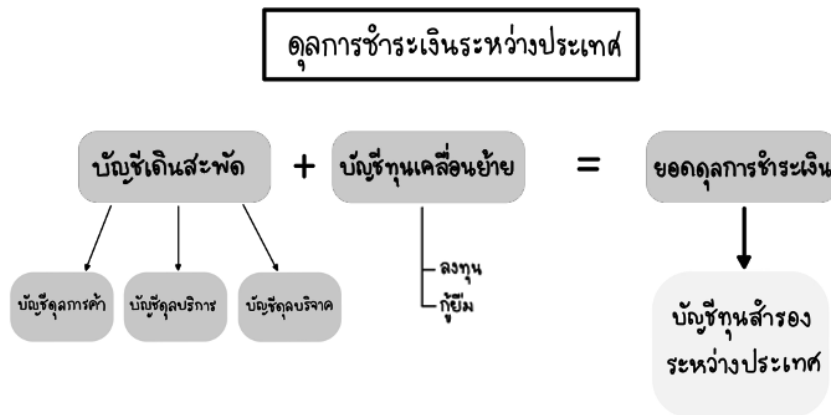
23) ร้านขายส้มลิวายในวันจันทร์สรุปการขายได้อย่างไร

1. อุปสงค์ส่วนเกิน ความต้องการซื้อ > ความต้องการขาย สินค้าขาดตลาด ราคาแพงขึ้น
2. อุปสงค์ส่วนเกิน ความต้องการซื้อ < ความต้องการขาย สินค้าล้นตลาด ราคาถูกลง
3. ภาวะดุลยภาพ ความต้องการซื้อ = ความต้องการขาย สินค้าหมดพอดี -
4. อุปทานส่วนเกิน ความต้องการซื้อ > ความต้องการขาย สินค้าขาดตลาด ราคาแพงขึ้น
5. อุปทานส่วนเกิน ความต้องการซื้อ < ความต้องการขาย สินค้าล้นตลาด ราคาถูกลง

24) จากตาราง ราคาดุลยภาพที่ความต้องการซื้อและความต้องการขายเท่ากัน อยู่ที่ราคาเท่าไร

1. 5 บาท/ลูก
2. 10 บาท/ลูก
3. 20 บาท/ลูก
4. 30 บาท/ลูก
5. 40 บาท/ลูก

อ่านแผนผังดังต่อไปนี้ แล้วตอบคำถามข้อ 25



25) นายดี้นำเข้ากระเป๋าแบรนด์เนมจากต่างประเทศมูลค่า 10,000,000 บาท เพื่อมาขายในห้างสรรพสินค้าแห่งหนึ่ง อยากทราบว่า มูลค่านำเข้าอยู่ในบัญชีดุลการชำระเงินบัญชีใด

1. บัญชีทุนเคลื่อนย้าย
2. บัญชีดุลการค้า
3. บัญชีดุลบริการ
4. บัญชีดุลบริจาด
5. บัญชีดุลกู้ยืม



# เฉลยแนวข้อสอบ A-Level สังคมศึกษา ชุดที่ 3

| ข้อ | คำตอบ | คำอธิบาย   |
|-----|-------|--|
| 1   | 2     | <p><b>ตอบ ข้อ 2. การละหมาด</b></p> <p>กิบละฮฺ (กิบละฮ์) คือ ทิศที่มุสลิมหันหน้าไปยามละหมาดในนครเมกกะ ประเทศซาอุดีอาระเบีย</p> <p>การละหมาด</p> <p>ประเทศไทยหันหน้าไปทางทิศกิบลัต (ทิศตะวันตกของประเทศไทย) คือที่ตั้งของเมกกะ ผู้ที่ทำการละหมาดสม่ำเสมอ วันละ 5 เวลา จะทำให้จิตใจของเขาได้รับการซักฟอกให้สะอาด บริสุทธิ์ ตรงเวลา ซื่อสัตย์สุจริต อุดม และระลึกถึงอัลลอฮ์อยู่ตลอดเวลา จิตใจที่ระลึกแต่อัลลอฮ์ ย่อมไม่เปิดโอกาสให้คิดทำความชั่วต่างๆ</p>  |
| 2   | 4     | <p><b>ตอบ ข้อ 4. จาคะ</b></p> <p>ฆราวาสธรรม 4 ประการ</p> <p><b>สัจจะ</b> คือ พูดจริง การกระทำ คือ การทำจริงตามที่ใจคิดไว้ ตามที่วาจาพูดไว้ ตลอดจนกระทั่งว่าการดำเนินชีวิต ประกอบกิจกรรมต่างๆ ก็ตั้งใจทำจริงดังที่ตั้งความมุ่งมาดปรารถนาไว้ แต่ทั้งหมดนี้ก็มีความจริงใจนั่นเองเป็นรากฐาน ความจริงใจเป็นสิ่งสำคัญที่สุดที่จะทำให้ความสัมพันธ์มั่นคงยั่งยืน</p> <p><b>ทมะ</b> แปลว่า ความฝึกฝนปรับปรุงตน ทมะนี้เป็นข้อสำคัญในการที่จะให้เกิดความเจริญก้าวหน้า</p> <p><b>ขันติ</b> คือ ความอดทน ความอดทนเป็นเรื่องของพลัง ความเข้มแข็ง ความทนทาน</p> <p><b>จาคะ</b> แปลว่า ความเสียสละ เริ่มแต่ความมีน้ำใจ คือ ความพร้อมที่จะเสียสละความสุขส่วนตัวให้แก่ผู้อื่น โดยเฉพาะผู้อยู่ร่วมกันก็ต้องมีความเสียสละต่อกัน เช่น เวลาฝ่ายหนึ่งไม่สบายเจ็บไข้ได้ป่วย อีกฝ่ายหนึ่งก็ต้องเสียสละความสุขของตนเอง เพื่อช่วยรักษาพยาบาล อย่างน้อยก็มีน้ำใจที่จะระลึกถึง เมื่อจะทำอะไรก็ตามก็คำนึงถึงความสุขของอีกฝ่ายหนึ่ง เมื่อฝ่ายหนึ่งคำนึงถึงความสุข ความเจริญของอีกฝ่ายหนึ่ง อย่างนี้ ก็เรียกว่า มีจาคะ</p> |
| 3   | 2     | <p><b>ตอบ ข้อ 2. เพื่อเป็นการเริ่มต้นทำความดีหลังจากยอมรับความผิดพลาด</b></p> <p>การสารภาพบาป (Confession) เป็นส่วนหนึ่งของพิธีศีลแก้บาป เครื่องหมายสำคัญ ศีลอภัยบาป คือ การเป็นทุกข์เสียใจ และตั้งใจจะกลับคืนดีกับพระเจ้าและเพื่อนมนุษย์</p> <p>ศีลอภัยบาป (Penance) หรือศีลสารภาพบาป (Confession) หรือศีลแห่งการคืนดี หรือศีลแก้บาป ผู้ที่รับศีลอภัยบาปจะต้องไปสารภาพบาปกับบาทหลวง</p>   |

| ข้อ | คำตอบ | คำอธิบาย  |
|-----|-------|---|
| 4   | 4     | <p><b>ตอบ ข้อ 4. หมวดมรรค</b></p> <p>อปริหานิยธรรม 7 คือ หลักธรรมที่นำความเจริญมาสู่หมู่คณะ (อยู่ในหมวดมรรค หลักธรรมที่นำมาซึ่งความเจริญ)</p> <ul style="list-style-type: none"> <li>• หมั่นประชุมกันเนื่องนิത്യ</li> <li>• พร้อมเพรียงกันประชุม</li> <li>• ไม่บัญญัติสิ่งที่ไม่ได้บัญญัติไว้</li> <li>• เคารพผู้ใหญ่</li> <li>• ไม่ข่มเหงหรือล่วงเกินสตรี</li> <li>• เคารพบูชาปูชนียสถาน</li> <li>• คຸ້ມครองป้องกันพระอรหันต์</li> </ul>   |
| 5   | 1     | <p><b>ตอบ ข้อ 1. ธัมมปฏิสังขาร 2</b></p> <p>ปฏิสังขาร หมายถึง การต้อนรับกันฉันท์มิตร การรับแขกด้วยความเต็มใจ วิธีปฏิบัติรับแขกมี 2 วิธี คือ</p> <p>อามิสปฏิสังขาร การรับแขกด้วยสิ่งของเครื่องบริโภคน ด้วยอภัยค้ายไมตรีที่ตรงตามให้สมกับการเป็นเจ้าของบ้านหรือเจ้าถิ่น</p> <p>ธัมมปฏิสังขาร การรับแขกด้วยธรรม ด้วยกิริยาท่าทางที่แช่มชื่น ด้วยถ้อยคำทักทายที่เหมาะสมกับฐานะของแขก เช่น ลูกชั้นยืนต้อนรับ เชิญให้นั่ง แสดงความเป็นกันเอง แนะนำให้รู้จักกันเพื่อสร้างความคุ้นเคย</p> |
| 6   | 3     | <p><b>ตอบ ข้อ 3. พระอานนท์</b></p> <ul style="list-style-type: none"> <li>• พระสารีบุตร เป็นอัครสาวกเบื้องขวา ผู้เป็นเลิศทางปัญญา</li> <li>• พระโมคคัลลานะ อัครสาวกเบื้องซ้าย ผู้มีฤทธิ์มาก</li> <li>• พระอานนท์ ผู้เป็นเลิศทางพหุสูต (ผู้มีความรู้เพราะได้ฟังมาก) จดจำพระธรรมได้มากกว่าพระสาวกองค์อื่นๆ</li> <li>• พระนางมัลลิกา เป็นผู้สิ้นดี (ความอดทน)</li> </ul>   |
| 7   | 3     | <p><b>ตอบ ข้อ 3. สุวรรณสามชาดก</b></p> <ul style="list-style-type: none"> <li>• เตมียชาดก เนกขัมมบารมี : การออกจากกาม</li> <li>• มหาชนกชาดก วิริยะบารมี : ความพากเพียร ความพยายาม</li> <li>• สุวรรณสามชาดก เมตตาบารมี : ความเมตตา ความปรารถนาดี</li> <li>• เนมิราชชาดก อธิษฐานบารมี : ความตั้งมั่น มั่นคงในเป้าหมาย</li> <li>• มโหสถชาดก ปัญญาบารมี : ความฉลาดรอบรู้</li> </ul>   |