

Essentials Note

สรุปหลัก

# ภาษาอังกฤษ ม.ปลาย

ใช้อ่านทบทวนได้กับทุกสนามสอบ  
ทั้งการสอบในห้องเรียน  
สอบ TGAT หรือ A-Level



สรุปเนื้อหาวิชาภาษาอังกฤษ ม.ปลาย แบบแยกเรื่อง  
เป็นส่วนๆ ได้แก่ บทสนทนา คำศัพท์ การอ่าน และไวยากรณ์  
อ่านเข้าใจง่าย สั้น กระชับ ครอบคลุมทุกเนื้อหาสำคัญ  
มี Mind Map ช่วยในการอธิบาย มีแบบฝึกหัดและเฉลยละเอียด  
เพื่อช่วยเสริมความมั่นใจก่อนสอบจริง

สุภาณี ตาเที่ยง (ครูเจิง)

# Contents

## Chapter 1 Conversation

6

Expression

Phrasal Verb

หลักการทำข้อสอบบทสนทนา

แบบฝึกหัด

## Chapter 2 Vocabulary

38

การเดาคำศัพท์จาก Prefix และ Suffix

คำศัพท์ ม.ปลาย ที่ต้องรู้

การทำข้อสอบ Cloze Test

การทำข้อสอบ Synonym

แบบฝึกหัด

## Chapter 3 Reading

127

โครงสร้างในการอ่านเนื้อเรื่อง

การอ่านจับใจความสำคัญ (Main Idea)

การอ่านหาคำที่อ้างถึง (Refer to)

การอ่านหารายละเอียด (Detail)

การอ่านเพื่อหาจุดประสงค์ของเรื่อง (Purpose)

การอ่านเพื่อหาข้อสรุป (Conclude / Infer)

การเรียงลำดับการทำโจทย์ก่อน-หลัง

คำศัพท์ที่มักเจอในโจทย์การอ่าน

แบบฝึกหัด

## Chapter 4 Grammar

165

Part of Speech

Tense

Passive Voice

Conditional Sentence (If-clause)

Indirect Speech

Question Tag

Adjective VS. Adverb

Relative Pronoun

Conjunction

Participle

Causative Form (have, get)

Noun Clause

Present Subjunctive

หลักการทำข้อสอบ Grammar แบบเติมคำในประโยค

แบบฝึกหัด

## Answer Keys เฉลยแบบฝึกหัด

235





## Chapter 1

# Conversation

**บทสนทนา (Conversation)** คือ การโต้ตอบกันของคนตั้งแต่ 2 คนขึ้นไป ในภาษาอังกฤษนั้นบทสนทนาต่างๆ มักจะสอดแทรกด้วย **สำนวน (Expression)** และ **กริยาวลี (Phrasal Verb)** ซึ่งบางครั้งอาจจะไม่ได้แปลตรงตัวตามคำศัพท์ ดังนั้น การรู้ความหมายของสำนวนและกริยาวลีจึงจำเป็นในการตีความหมายของบทสนทนาด้วย



## Expression

**สำนวน (Expression)** ในภาษาอังกฤษมักจะแปลความหมายไม่ตรงตัวตามคำศัพท์ บางครั้งต้องอาศัยประโยคที่ล้อมรอบในการช่วยเดาความหมายด้วย ครูเองได้รวบรวมสำนวนที่ควรรู้ไว้ ดังนี้

### ตัวอย่างประโยค

a blaze of publicity

(กระแสสังคม)

Their corruption was mentioned  
in a blaze of publicity.

(การทุจริตของพวกเขาถูกพูดถึงในกระแสสังคม)

a couple of days

(2 วัน)

She needs a couple of days to relax.

(เธอต้องการ 2 วัน เพื่อพักผ่อน)



be fed up with  
(เบื่อก)

I am fed up with my work.  
(ฉันเบื่อกงานของฉัน)



be fired  
(ถูกไล่ออก)

He was fired owing to lack of responsibility.  
(เขาถูกไล่ออกเนื่องจากขาดความรับผิดชอบ)

be fond of  
(ชื่นชอบ)

My sister is fond of Chinese noodles.  
(พี่สาวของฉันชอบบะหมี่แบบจีน)

be on a diet  
(ลดน้ำหนัก)

I am on a diet.  
(ฉันกำลังลดน้ำหนัก (ด้วยการควบคุมอาหาร))

beat around  
the bush  
(พูดอ้อมๆ)

Stop beating around the bush and  
tell me what you want.  
(หยุดพูดอ้อมๆ ได้แล้ว และบอกฉันมาว่า  
คุณต้องการอะไร)



# หลักการทำข้อสอบบทสนทนา



การทำข้อสอบบทสนทนา  
ครูเองขอแนะนำหลักการทำข้อสอบ ดังนี้

1

**คำถามและคำตอบต้องตรงกัน**

ให้สังเกตจาก Question Word เช่น  
คำถามใช้ When...? (เมื่อไร) คำตอบก็ควรเป็นเวลา

2

**ระดับภาษาว่าใครคุยกัน**

ให้ดูจากสถานที่ เนื้อหา หรือเรื่องที่คุยกัน ว่าคนที่คุยกันนั้น  
มีความสัมพันธ์กันอย่างไร **เป็นทางการ / เป็นกันเอง** เช่น  
At the office (ที่ออฟฟิศ) อาจเป็นเจ้านายกับลูกน้องคุยกัน  
ระดับภาษาที่ใช้จึงควรมีความสุภาพ (เป็นทางการ)

3

**ต้องรู้ความหมายของสำนวน**

บางสถานการณ์มักหยิบสำนวนมาใช้พูดสนทนากัน  
ดังนั้นจึงต้องรู้ความหมายของสำนวนให้ดี  
เพื่อที่จะได้ตอบให้ตรงกับบทสนทนานั้นๆ เช่น  
คำว่า Well done! (ทำได้ดี) ใช้ในการชมเชย  
อาจจะใช้ในสถานการณ์ที่สอบได้คะแนนดี



ข้อสอบส่วนนี้ต้องการทดสอบน้องๆ เรื่องการสนทนาในสถานการณ์ต่างๆว่าจะใช้สำนวนในการพูดอย่างไรในการตอบหรือถามในสถานการณ์นั้นๆ โดยมักมีสำนวนเข้ามามีบทบาทในข้อสอบส่วนนี้ด้วย โดยข้อสอบบทสนทนาจะแบ่งออกเป็น **2 รูปแบบย่อย** ดังนี้



### 1. Dialog Completion

**Dialog Completion** คือ การเติมบทสนทนาให้สมบูรณ์ ลักษณะของข้อสอบจะมีคน 2 คนคุยกัน แล้วให้น้องๆ เลือกประโยคบทสนทนาที่เหมาะสมกับสถานการณ์นั้นๆ โดยข้อสอบอาจจะเป็นบทสนทนาแบบสั้นหรือแบบยาวหลายประโยคก็ได้



**ตัวอย่าง ข้อสอบแบบ Dialog Completion**

**Situation : Jane is walking down the street. Her friend is in a car.**

Her friend : Hello, Jane. Do you want a lift?

Jane : \_\_\_\_\_.

- Certainly. It's too heavy for me
- With pleasure. I'm looking for someone to help
- Oh, thanks a lot. It's such a surprise
- Thank you. I hope it won't take you off your route



### วิธีคิดข้อสอบ

(คำที่มีสีชมพู คือ สำนวน)

สถานการณ์ : เจนกำลังเดินอยู่บนถนน เพื่อนของเธออยู่ในรถ

เพื่อนของเธอ : สวัสดี เจน Do you want a lift? (คุณต้องการให้ฉันขับรถไปส่งคุณไหม)

เจน : \_\_\_\_\_.

### คำแปลของแต่ละตัวเลือก

- Certainly (แน่นอน) มันหนักเกินไปสำหรับฉัน
- With pleasure (ด้วยความยินดี) ฉันกำลัง looking for (มองหา) บางคนมาช่วย
- โอ้ ขอขอบคุณมาก มันเป็นเรื่องที่ประหลาดใจ
- ขอบคุณ ฉันหวังว่ามันจะไม่ take you off your route (พาคุณออกนอกเส้นทางนะ)

### คำตอบ

ตอบ ข้อ d. เพราะเหมาะสมกับที่เพื่อนของเธอเสนอว่า “จะขับรถไปส่ง”





## Chapter 3

## Reading

**ข้อสอบการอ่าน (Reading)** มักมาในรูปแบบของบทความ ซึ่งมีทั้งบทความแบบสั้นและแบบยาว มีหลากหลายแนว เช่น ข่าว บทความวิชาการ บทความจากนิตยสารหรือจากหนังสือทั่วไป

การอ่านนอกจากจะต้องรู้ความหมายของคำศัพท์แล้วการรู้จักโครงสร้างของประโยคก็จะทำให้สามารถจับประเด็นใจความหลักได้เร็วและเข้าใจความหมายของบทความนั้นๆ ได้ดียิ่งขึ้น และยังช่วยให้ทำข้อสอบได้เร็วขึ้นอีกด้วย



### โครงสร้าง ในการอ่านเนื้อเรื่อง

แต่ละประโยคในภาษาอังกฤษ ใจความสำคัญจะอยู่ที่โครงสร้างหลัก คือ



แต่สิ่งที่ทำให้ประโยคยาวและมีความซับซ้อนมากขึ้น ก็คือส่วนขยายต่างๆ ดังตัวอย่างประโยคต่อไปนี้



## ตัวอย่างประโยค

The second technological **development** that has had far-reaching consequences **is the computer and the information technology revolution**. The majority of **people** in the developed world **can use the internet and email to easily access news, and any information.**

ส่วนขยายประธาน      ประธาน      ส่วนขยายประธาน

กริยา      ส่วนเติมเต็ม

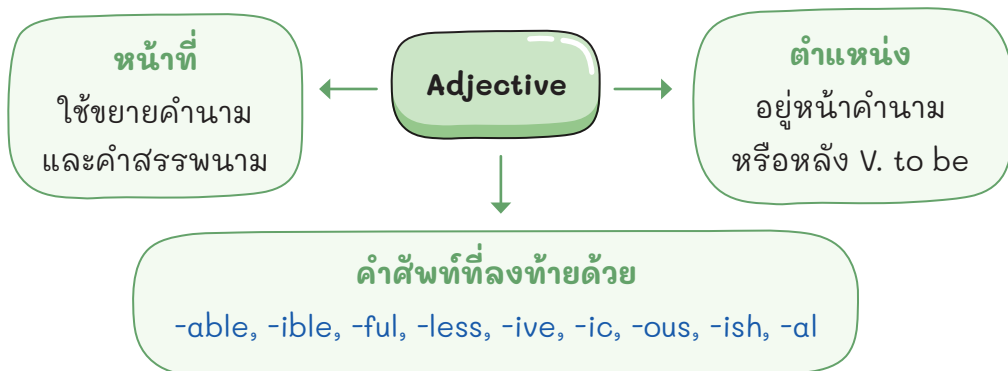
ประธาน      กริยา

กรรม      ส่วนขยายประโยค

---

- **คำที่ใส่ไฮไลต์** คือ โครงสร้างหลักของประโยค (ประธาน + กริยา + กรรมหรือส่วนเติมเต็ม) โดยส่วนเติมเต็ม คือ Complement หรือกลุ่มคำที่อยู่หลัง V. to be
- **คำที่ไม่ใส่ไฮไลต์** คือ ส่วนขยาย

จากตัวอย่างประโยคข้างต้นจะเห็นได้ว่า ประโยคที่มีความยาวเป็นเพราะมีส่วนขยายค่อนข้างเยอะ **โดยส่วนขยายในประโยคภาษาอังกฤษนั้นสามารถสังเกตได้โดยอ้างอิงจากหลักไวยากรณ์** ดังนี้





## การอ่านหาคำที่อ้างถึง (Refer to)

ตัวอย่างโจทย์ Refer to ถามว่า

What does “\_\_\_\_\_” (line ... / paragraph ...) refer to?  
(คำที่โจทย์ให้มา “\_\_\_\_\_” (บรรทัด ... / ย่อหน้า ...) อ้างถึงอะไร)



เทคนิคการทำโจทย์  
Refer to

1

ย้อนดูประโยคที่อยู่ข้างหน้าของคำที่โจทย์ให้มา

ให้ย้อนไปประมาณ 1-2 ประโยคเท่านั้น

2

ดูคำที่โจทย์ให้มาว่าเป็นเอกพจน์หรือพหูพจน์

คำตอบต้องสอดคล้องกันกับโจทย์

3

ดูคำที่โจทย์ให้มาว่าเป็นประธานหรือกรรม

ให้เทียบความหมาย คำตอบต้องสอดคล้องกันกับโจทย์



### วิธีคิดข้อสอบ

#### คำแปลโจทย์

“มัน” (บรรทัดที่ 2) อ้างถึงอะไร

#### คำแปลของแต่ละตัวเลือก

- a. วัฒนธรรม
- b. ศิลปะ
- c. อาหาร
- d. ผลไม้



#### วิเคราะห์โจทย์และบทความ

เมื่อย้อนดูประโยคเต็มที่มีคำว่า “it” ที่โจทย์ถามแล้ว และดูความหมายของประโยค

In many cultures, it is important for **food** to be both delicious and pleasing to look at when **it is served**.

#### แปลได้ว่า

ในหลายวัฒนธรรม มันสำคัญว่า**อาหาร**ต้องทั้งอร่อยและน่าดูเมื่อ**มัน** ถูกเสิร์ฟ โดยคำว่า “มัน” แทนคำว่า “อาหาร” และที่สอดคล้องกับความหมายด้านหลัง คือ ถูกเสิร์ฟ

ดังนั้น จึงตอบ  
ข้อ c. food (อาหาร)





## การอ่านหารายละเอียด (Detail)

โจทย์การอ่านหารายละเอียดสามารถเขียนได้หลายแบบ เช่น

ตัวอย่างโจทย์ Detail แบบมีเครื่องหมายคำพูด ถามว่า

According to the passage, “\_\_\_\_\_” .  
(จากเรื่อง “\_\_\_\_\_”)

The passage states / mentions that “\_\_\_\_\_” .  
(เรื่องกล่าวว่า “\_\_\_\_\_”)

It is stated in the passage that “\_\_\_\_\_” .  
(มันถูกกล่าวไว้ในเรื่องว่า “\_\_\_\_\_”)

\*คำที่มีสีแดง คือ คำหลักของโจทย์

จากตัวอย่างโจทย์ข้างต้น สังเกตว่ามีเครื่องหมายคำพูดนี้ “\_\_\_\_\_” และหยิบข้อความหรือคำมาถามหารายละเอียด โดยวิธีทำให้ดูคำที่อยู่ใน “\_\_\_\_\_” แล้วนำไปหาในเนื้อเรื่อง ซึ่งคำตอบจะอยู่แถวนั้น จากนั้นให้เทียบตัวเลือกให้มีข้อมูลตรงกัน

ตัวอย่างโจทย์ Detail แบบไม่มีเครื่องหมายคำพูด ถามว่า

Which of the statement / following is TRUE / FALSE / MENTIONED / NOT MENTIONED / EXCEPT in the passage?

(ข้อไหนต่อไปนี้ ถูก / ผิด / กล่าวถึง / ไม่กล่าวถึง / ยกเว้น ในเรื่องนี้)

\*คำที่มีสีแดง คือ คำหลักของโจทย์

วิธีทำโจทย์ตัวอย่างข้างต้น ให้ดึงคำที่โจทย์ถาม แล้วนำไปหาในเนื้อเรื่อง คำตอบจะอยู่แถวนั้น จากนั้นเทียบตัวเลือกให้มีข้อมูลตรงกัน



เทคนิคการทำโจทย์  
Detail

1

อ่านโจทย์ให้ชัดเจนว่าโจทย์ถามอะไร

จากตัวอย่างข้อสอบ (ในหน้า 141)

โจทย์ถามหาข้อที่ “ถูกต้อง (TRUE)” จากเนื้อเรื่อง

2

เอาตัวเลือกไปเทียบกับข้อมูลในเนื้อเรื่องแล้วหาตามที่โจทย์ถาม

ในตัวอย่างข้อสอบ (ในหน้า 141) คือ ให้หาข้อที่ถูกต้อง

3

เทียบตัวเลือกข้อต่อข้อไปเลย

เวลาอ่านตัวเลือกให้เน้นคำหลัก แล้วเทียบข้อมูล

## Chapter 4

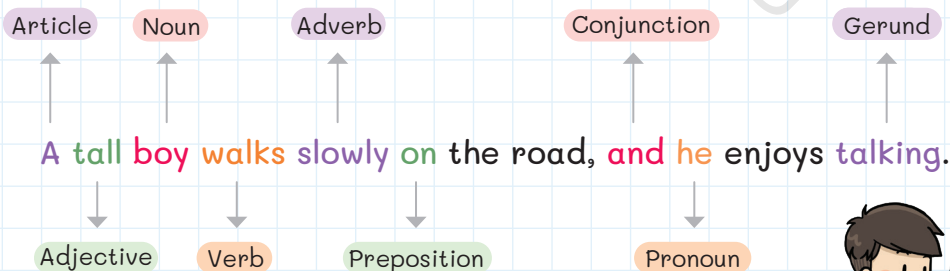
## Grammar

**ไวยากรณ์ (Grammar)** ในชั้นมัธยมศึกษาตอนปลายนั้น มีความซับซ้อนมากขึ้น หลายเรื่องนั้นต่อยอดมาจากเนื้อหาชั้นมัธยมศึกษาตอนต้น ดังนั้น การเข้าใจเนื้อหาแต่ละเรื่อง จะช่วยให้การทำข้อสอบไวยากรณ์ง่ายขึ้นได้ ครูเองจึงได้รวบรวมเนื้อหาไวยากรณ์ที่จำเป็นต้องรู้ และสอดแทรกเทคนิคการทำข้อสอบแต่ละเรื่องไว้ด้วย



## Part of Speech

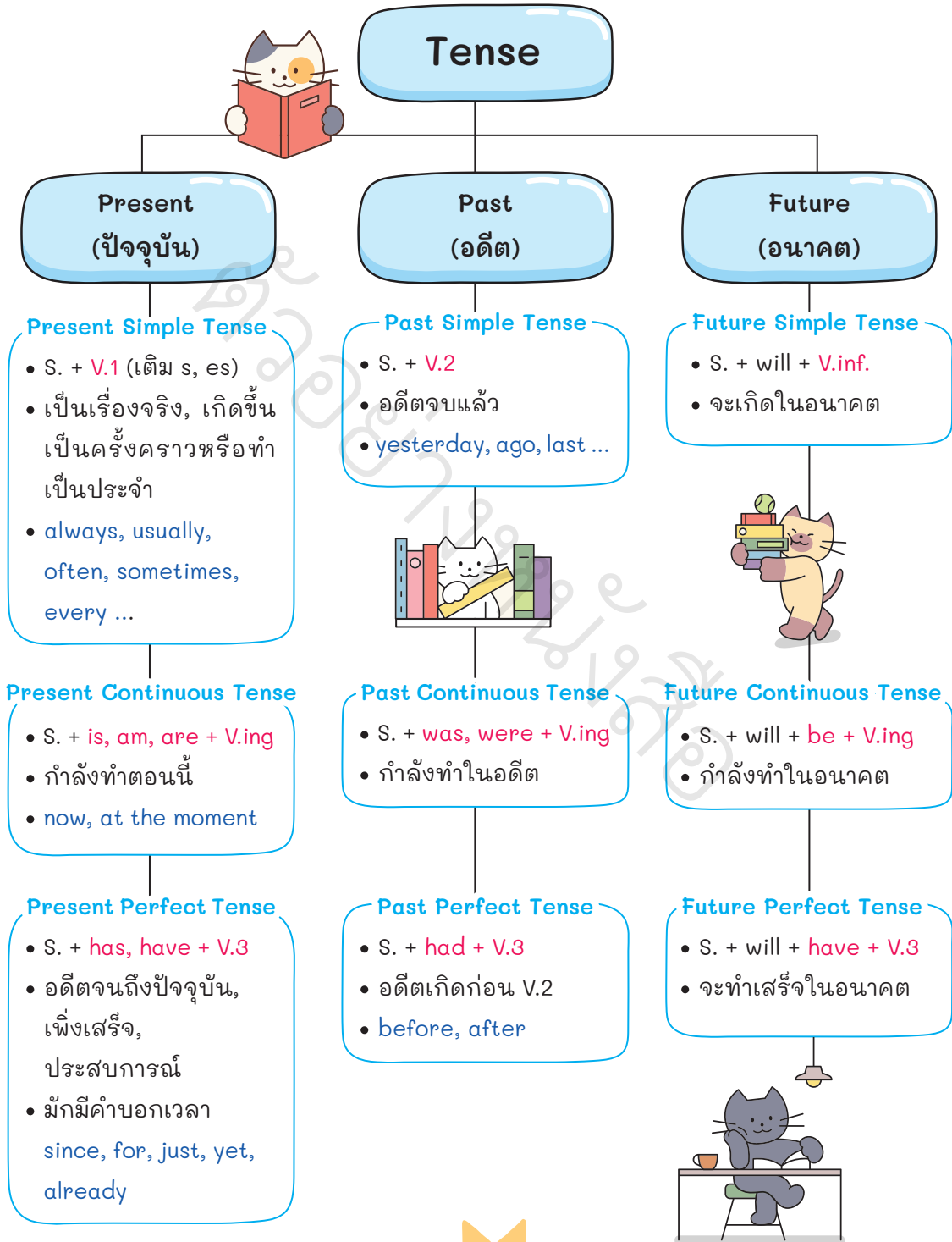
ไวยากรณ์เรื่องนี้ถือเป็นพื้นฐานของภาษาอังกฤษเลยทีเดียว เพราะเป็นการบอกหน้าที่ของคำศัพท์นั้นๆ ว่ามีหน้าที่ทำอะไรในประโยค และต้องวางไว้ตำแหน่งใดในประโยค ซึ่ง **Part of Speech** เป็นสิ่งที่จำเป็นอย่างมากในข้อสอบหาจุดผิดหรือที่เรียกกันว่า **Error** นั้นเอง โดยสามารถอธิบายไวยากรณ์เรื่องนี้ได้จากประโยคต่อไปนี้





## Mind Map

สรุปรูปแบบ การใช้ และคำบอกเวลาของแต่ละ Tense







ในชั้นมัธยมศึกษาตอนปลายนี้จำเป็นต้องรู้และใช้ **Tense** ให้ถูกต้อง ดังนี้

- |                                    |                                    |
|------------------------------------|------------------------------------|
| 1. Present Simple                  | 7. Past Simple VS. Past Continuous |
| 2. Present Continuous              | 8. Past Perfect                    |
| 3. Present Perfect                 | 9. Past Perfect VS. Past Simple    |
| 4. Past Simple                     | 10. Future Simple                  |
| 5. Present Perfect VS. Past Simple | 11. Future Continuous              |
| 6. Past Continuous                 | 12. Future Perfect                 |



# 1

## Present Simple Tense

รูปแบบ

S. + V.1

(V.1 เติม s, es เมื่อประธานเป็นเอกพจน์)

### รูปแบบประโยคบอกเล่า

<p><b>S. เอกพจน์</b> (คำนาม 1 คน, สิ่ง, อัน) He / She / It</p>	<p><b>V.1 เติม s, es</b></p> <ul style="list-style-type: none"> <li>V. ลงท้ายด้วย -s, -ch, -sh, -o เติม es</li> <li>V. ตัวอื่นๆ นอกเหนือจากนี้ เติม s ได้เลย</li> </ul>	<p>เช่น</p> <p>He <b>speaks</b>.</p>
<p>I</p>	<p><b>V.1 ที่ไม่ต้องเติมอะไรเลย</b></p>	<p>You <b>speak</b>.</p>
<p><b>S. พหูพจน์</b> (คำนามหลายคน, สิ่ง, อัน) You / We / They</p>		

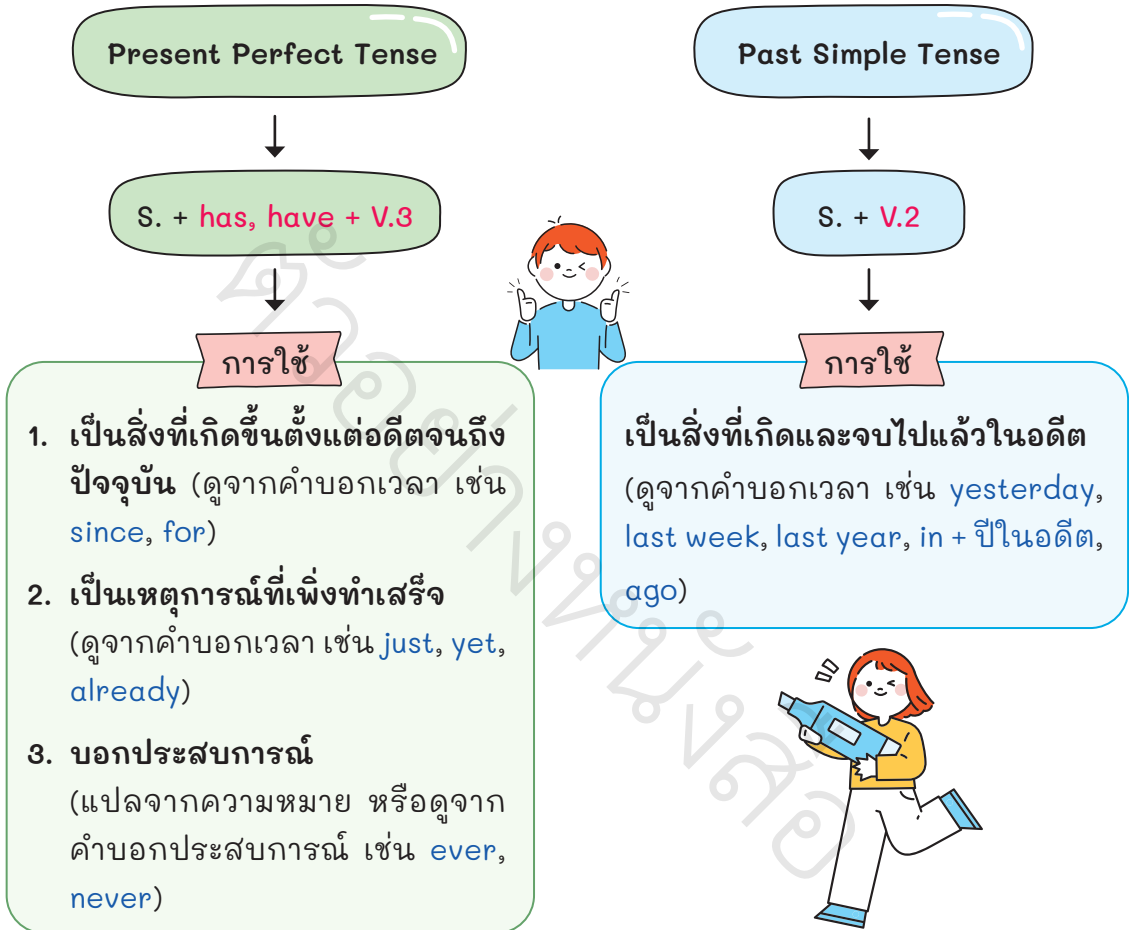


แม้ประธาน I จะเป็นเอกพจน์ แต่เป็นข้อยกเว้น V.1 จึงไม่ต้องเติม s, es



## 5 Present Perfect Tense VS. Past Simple Tense

ความแตกต่างของทั้ง 2 Tense สามารถดูได้จากคำบอกเวลาและการใช้ ดังนี้



ตัวเชื่อมประโยคที่สามารถใช้เชื่อม 2 Tense นี้ได้ คือ **since** (ตั้งแต่) ซึ่งมีหลักการใช้ดังนี้

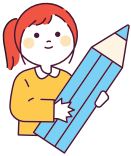
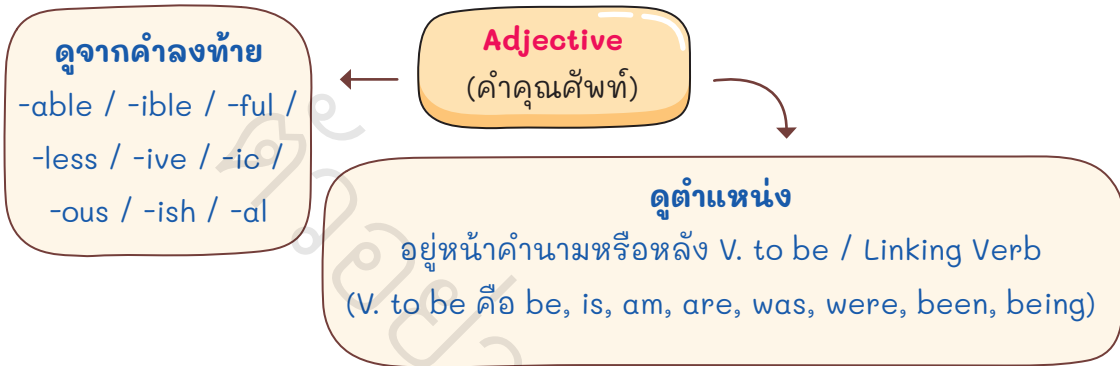


**ตัวอย่าง** I have worked here since I left school.  
(ฉันทำงานที่นี่ตั้งแต่ฉันออกจากโรงเรียน)



## Adjective VS. Adverb

**Adjective (คำคุณศัพท์)** คือ คำที่ใช้ขยายคำนามและคำสรรพนาม



### NOTE

**Linking Verb** คือ คำกริยาเชื่อม ทำหน้าที่บอกสภาพของประธาน ซึ่งต้องตามด้วย Adj. หรือส่วนเติมเต็ม (Complement) ที่มาขยายประโยคให้สมบูรณ์

ตัวอย่าง Linking Verb เช่น			
appear (to be)	อยู่ (ในสภาพ)	grow	เริ่ม, กลายเป็น
be (is, am, are, was, were, been)	เป็น, อยู่, คือ	look	ดูเหมือนว่า
become	กลายเป็น	remain	คงอยู่ (ในสภาพ)
come	เป็น	seem	ดูเหมือนว่า
feel	รู้สึก	smell	มีกลิ่น
get	เริ่ม, กลายเป็น	sound	ฟังดู
go	เปลี่ยนไปเป็น	taste	มีรสชาติ
		turn	กลายเป็น

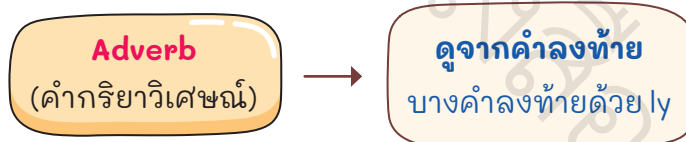


หากนำ V. to be มาแทนที่ Linking Verb ความหมายในประโยคจะไม่เปลี่ยน



คำศัพท์	ความหมาย -ed (รู้สึก)		ความหมาย -ing (น่า)	
please	pleased	รู้สึกพอใจ	pleasing	น่าพอใจ
puzzle	puzzled	รู้สึกงง	puzzling	น่างง
relax	relaxed	รู้สึกผ่อนคลาย	relaxing	น่าผ่อนคลาย
satisfy	satisfied	รู้สึกพอใจ	satisfying	น่าพอใจ
shock	shocked	รู้สึกตกใจ	shocking	น่าตกใจ
surprise	surprised	รู้สึกประหลาดใจ	surprising	น่าประหลาดใจ
tire	tired	รู้สึกเหนื่อย	tiring	น่าเหน็ดเหนื่อย
worry	worried	รู้สึกกังวล	worrying	น่ากังวล

**Adverb (คำกริยาวิเศษณ์)** คือ คำที่ใช้ขยาย V., Adj., Adv. และประโยค



### ตัวอย่าง

She walks **quickly** to catch the train. (เธอเดินเร็ว เพื่อที่จะขึ้นรถไฟ)

quickly เป็น Adv. ขยาย V. คือ walks



### NOTE

Adv. ที่เป็นได้ทั้ง Adj. และ Adv. ในตัวเดียวกัน และไม่ต้องเปลี่ยนรูป ได้แก่ hard, fast, last, late