



คู่มือฝึกทำโจทย์

VOCAB

“ฉบับเตรียมสอบเข้ามหาวิทยาลัย”

ครอบคลุมทั้งข้อสอบ

A-Level, TGAT, TU-GET, TOEIC, SMART-I, CU-TEP

และข้อสอบแข่งขันสนามต่าง ๆ



- ฆ่าแหละโจทก์ทุกสโตร์ พร้อมแบบฝึกหัดและเฉลยอย่างละเอียด
- เจาะลึกเทคนิคการทำข้อสอบคำศัพท์ทุกรูปแบบ
- อัดแน่นด้วยโจทย์เสมือนจริงกว่า 500 ข้อ
- พร้อมคำศัพท์สำคัญและยุทธวิธีการจำอีกมากมาย

วรสหวุฒิ สขุสริบ (ครุพีเบส)

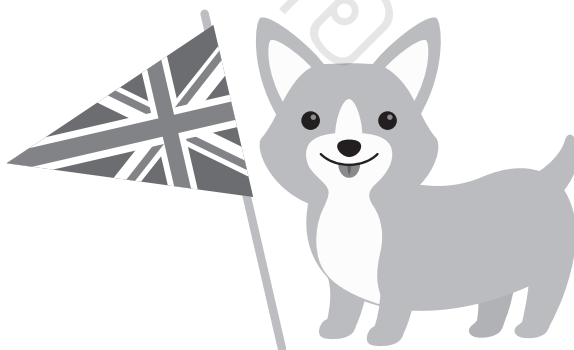
สารบัญ

CONTENTS

	หน้า
วิธีใช้หนังสือเล่มนี้	7
ชนิดของคำศัพท์	8
• Noun (คำนาม)	10
• Pronoun (คำสรรพนาม)	17
• Verb (คำกริยา)	19
• Adjective (คำคุณศัพท์)	23
• Adverb (คำกริยาวิเศษณ์)	26
• Preposition (คำบุพบท)	28
• Conjunction (คำสันธาน)	32
• Interjection (คำอุทาน)	37
ท้องศัพท์อย่างไรให้คุ้ม	39
เทคนิคการทำข้อสอบส่วนคำศัพท์	83
แบบฝึกหัด	95
1. Part of Speech	96
• แบบฝึกหัดที่ 1	96
• แบบฝึกหัดที่ 2	101
• แบบฝึกหัดที่ 3	106
• แบบฝึกหัดที่ 4	111
• เฉลยแบบฝึกหัดที่ 1	116
• เฉลยแบบฝึกหัดที่ 2	121
• เฉลยแบบฝึกหัดที่ 3	126
• เฉลยแบบฝึกหัดที่ 4	131

2. Sentence Completion	136
• แบบฝึกหัดที่ 1	136
• แบบฝึกหัดที่ 2	141
• แบบฝึกหัดที่ 3	146
• แบบฝึกหัดที่ 4	151
• เฉลยแบบฝึกหัดที่ 1	156
• เฉลยแบบฝึกหัดที่ 2	165
• เฉลยแบบฝึกหัดที่ 3	174
• เฉลยแบบฝึกหัดที่ 4	183
3. Synonym	192
• แบบฝึกหัดที่ 1	192
• แบบฝึกหัดที่ 2	197
• แบบฝึกหัดที่ 3	202
• แบบฝึกหัดที่ 4	207
• เฉลยแบบฝึกหัดที่ 1	212
• เฉลยแบบฝึกหัดที่ 2	218
• เฉลยแบบฝึกหัดที่ 3	223
• เฉลยแบบฝึกหัดที่ 4	228
4. Cloze Test	233
• แบบฝึกหัดที่ 1	233
• แบบฝึกหัดที่ 2	238
• แบบฝึกหัดที่ 3	243
• แบบฝึกหัดที่ 4	248

• เฉลยแบบฝึกหัดที่ 1	253
• เฉลยแบบฝึกหัดที่ 2	263
• เฉลยแบบฝึกหัดที่ 3	272
• เฉลยแบบฝึกหัดที่ 4	282
5. Text Completion	291
• แบบฝึกหัดที่ 1	291
• แบบฝึกหัดที่ 2	296
• แบบฝึกหัดที่ 3	302
• แบบฝึกหัดที่ 4	308
• เฉลยแบบฝึกหัดที่ 1	313
• เฉลยแบบฝึกหัดที่ 2	320
• เฉลยแบบฝึกหัดที่ 3	326
• เฉลยแบบฝึกหัดที่ 4	333





ชนิดของคำศัพท์

ทุกคนอาจจะสงสัยว่าทำไม “ชนิดของคำศัพท์ (Part of Speech)” จึงมีบทบาทสำคัญในการเรียนภาษาอังกฤษขนาดนี้ เพื่อให้ทุกคนได้เข้าใจถึงแก่นแท้ของเรื่องนี้ อยากให้ทุกคนดูตัวอย่างประโยคในตารางต่อไปนี้แล้วมาวิเคราะห์ด้วยกัน

ภาษาไทย	ภาษาอังกฤษ
1. ความ <u>สวย</u> ดี	1. The <u>beauty</u> is good.
2. คุณทำให้งาน <u>สวย</u> ขึ้น	2. You <u>beautify</u> your work.
3. สูด <u>สวย</u>	3. Suda is <u>beautiful</u> .
4. สูดยิ้ม <u>สวย</u>	4. Suda smiles <u>beautifully</u> .

จากตรงนี้ทุกคนจะสังเกตเห็นตัวหนา คือ คำว่า “สวย” ในด้านซ้ายใช่ไหมครับว่า ทุกตัวนั้นใช้คำเดียวกันทั้งหมด คือ สวย สวย สวย สวย เราทุกคนอาจจะรู้สึกเอะใจว่า จะเรียน Part of Speech กันไปทำไม เพราะไม่ว่าทุกคนจะซื้อหนังสือเล่มไหนมาอ่าน เชื่อว่าทุกเล่มมักจะเริ่มด้วยเรื่องนี้หรือไม่ก็คำนาม

ทีนี้เรามาดูด้านขวากันนะครับ จากประโยค “ความสวยดี” ในเวอร์ชันภาษาไทย ถูกเขียนเป็นภาษาอังกฤษว่า The beauty is good. ซึ่งทุกคนก็อาจจะมองว่าไม่เห็นมีอะไรผิดปกติ เพราะความสวยเป็นประธานก็ต้องใช้ beauty อยู่แล้ว ซึ่งนั่นก็ถูกต้องเลยครับ เพราะว่ามันลงท้ายด้วย -ty จึงทำให้เราสันนิษฐานได้ทันทีว่านี่คือคำนาม

แต่ถ้าหากทุกคนดูประโยคที่ 2 You beautify your work. ทุกคนเริ่มสงสัยไหมครับว่าทำไมไม่ใช่ beauty แบบตะกี้ละ คำตอบก็ง่ายนิดเดียวเลยครับ เพราะมันเป็นคำกริยา จึงทำให้ตำแหน่งนี้อยากได้รูปของสวยในแบบกริยามากกว่า ซึ่งก็คือคำว่า beautify

Noun (คำนาม)

สิ่งที่เราต้องเข้าใจอย่างแรก คือ คำนามหมายถึงอะไรกันแน่ ตามหลักแล้วเวลาพูดถึงคำนามนั้น จะหมายถึง คน (ปีเตอร์ มานี อภกร) สัตว์ (นก แมลง สุนัข) สิ่งของ (ไอโฟน โทรศัพท์มือถือ) แต่สำหรับวิธีการที่ง่ายกว่านั้นที่จะทำให้นึกถึงคำนามได้อย่างง่ายดาย คือ **คำนามต้องสามารถเรียกได้** เช่น ถ้าเราไปที่ห้องครัว เราสามารถเรียกอุปกรณ์ทั้งหมดในห้องครัวได้หมด เช่น มีด ส้อม ช้อน หรือถ้าเราไปเที่ยวที่สวนสัตว์เราก็สามารถเรียกได้เช่นกันอย่างเสือ ช้าง งู หรือลิง ดังนั้นอาจจะบอกได้ว่าเมื่อเราพูดถึงคำนาม เราจะสามารถเห็นภาพสิ่งนั้นได้เกือบ 90% ยกเว้นบางกลุ่ม เช่น ความรัก ความดี การพัฒนา ซึ่งพวกนี้จัดว่าเป็นนามธรรมหรือเป็นพวกที่ไม่สามารถสัมผัสได้ตรง ๆ

หลังจากที่เราทราบความหมายกันแล้ว เคยสงสัยกันไหมว่าทำไมต้องเรียนคำนามเป็นเรื่องแรก ๆ ไม่ว่าใครจะสอนก็แล้วแต่ คำนามจะถือเป็นหัวข้อสุดท้ายที่ทุกคนต้องเรียน นั่นเรามาวิเคราะห์ประโยคนี้ด้วยกันนะ



จากประโยคทั้งสองนี้อยากให้ทุกคนสนใจที่คำว่า ปีเตอร์ ก่อนว่ามันทำหน้าที่เหมือนกันหรือไม่ คำตอบคือไม่ จากที่เห็นนั้น คำว่า **“ปีเตอร์ชอบซาร่า”** จะทำหน้าที่เป็น ประธาน (Subject) ของประโยค ในขณะที่อีกประโยค **“ซาร่าชอบปีเตอร์”** จะทำหน้าที่เป็น กรรม (Object) ของประโยคแทน ทุกคนจะเห็นได้ว่าคำนามถือว่ามีค่ามากเลย เพราะถ้าเราไม่รู้จักคำนามแล้ว เราจะไม่มีทางมองหาประธานของประโยคได้เลยจริงไหม และนี่จึงเป็นเหตุผลว่าทำไมหนังสือหลาย ๆ เล่มที่วางขายตามห้องตลาดจึงสอนคำนามเป็นอันดับแรก ๆ

พอเราทราบความสำคัญของคำนามแล้ว ทีนี้เราจะมาดูกันว่า หน้าตาของคำนามนั้นเป็นแบบไหนบ้าง โดยทั่ว ๆ ไปที่เราจะเห็นกันบ่อยมาก จะแบ่งเป็น 5 ประเภท ได้แก่

1. คำนามต่างๆ ไป

ซึ่งถ้าพูดถึงข้อนี้ให้เรานึกถึงเวลาที่ร้องเพลง A, B, C, D, E, F, G ซึ่งก็อาจจะหมายถึง ant, boy, cat, dog, egg, fan, girl ทำให้ต้องบอกเลยว่าคำนามทั่วไปนั้น คือ คำที่เราใช้ในชีวิตประจำวันอยู่แล้วนั่นเอง

2. Gerund

ให้เรานึกถึง Verb + ing ก่อนก็ได้ เพราะในหลักการของมันนั้นจะสามารถแปลความหมายว่า การ- หรือความ- ได้ด้วย แต่เพื่อให้เห็นข้อเปรียบเทียบที่ชัดเจนยิ่งขึ้น ลองมาทดสอบกันดูว่าประโยคใดต่อไปนี้เป็น Gerund กันแน่



- a. John is speaking.
- b. John loves speaking.

ทุกคนอาจจะสงสัยว่าก็เป็น Gerund ทั้งคู่เลยสิ ก็มันเติม -ing อยู่แล้ว แต่ต้องบอกว่าจริงๆ แล้ว คำที่เป็น Gerund คือ ข้อ b เท่านั้น เหตุผลเพราะถ้าทุกคนแปลดี ๆ จะเห็นว่า ข้อ a จะแปลว่า จอห์นกำลังพูด ซึ่งพอได้ยินคำว่า กำลังพูด มันก็คือกริยาประเภทหนึ่งแล้วจริงไหม ในขณะที่ ข้อ b แปลว่า จอห์นรักการพูด ซึ่งจุดตัดคือมีการแปลว่า การ- ด้วยนั่นเอง ทำให้เราสามารถรู้ได้ทันทีว่าข้อใดเป็น Gerund และเพิ่มเติมด้วยว่า Gerund จะทำหน้าที่เป็นเอกพจน์เสมอ เช่น Speaking is important. ที่เราจะใช้ "is" เป็นกริยาหลักของประโยคนั้นนั่นเอง

3. To + Verb infinitive

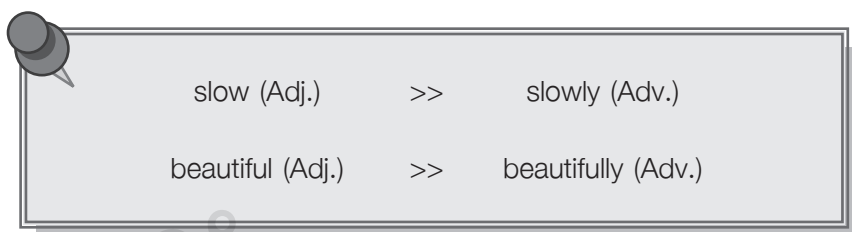
ในข้อนี้จะไม่ค่อยมีคนพบเจอกันเท่าไรนัก แต่ก็มีในภาษาอังกฤษนะ ซึ่งจุดสำคัญของข้อนี้ คือ ตัวที่จะเป็นประธานได้นั้นจะต้องใช้กริยาในรูปไม่ผัน (Verb infinitive) หลังคำว่า to อีกที ยกตัวอย่างเช่น To read English passage is a good way to improve English skills. จะเห็นว่าประโยคนี้เราใช้ "is" เป็นกริยาของประโยคเพราะต้องการจะสื่อให้ทราบว่า โครงสร้างนี้เป็นเอกพจน์เสมอได้ ซึ่งประโยคโดยรวมจะแปลว่า การอ่านข้อความภาษาอังกฤษเป็นวิธีที่ดีในการพัฒนาทักษะภาษาอังกฤษ

เพื่อให้เราสามารถมองคำที่พบเจอได้ชัดเจนยิ่งขึ้น ส่วนใหญ่แล้วเราจึงไม่ได้มองเพียงแค่ตัวรูปคำเท่านั้น แต่เราจะมองจากโครงสร้างของประโยคร่วมด้วย จะเพิ่มความแม่นยำสูงกว่าการมองเพียงตัวคำเท่านั้น ซึ่งโดยปกติแล้ว ลักษณะของคำนามจะวางได้หลากหลายมิติอย่างมาก ซึ่งตรงนี้จะถูกเชื่อมโยงไปที่เรื่องของ Determiner ซึ่งถ้าพูดให้ง่าย ๆ คือ คำที่นำหน้าคำนามเพื่อบอกอะไรหลาย ๆ อย่าง เช่น การชี้เฉพาะ การแสดงจำนวน การแสดงปริมาณ การแสดงความเป็นเจ้าของ ซึ่งในที่นี้ได้ทำตารางพื้นฐานของการวางคำนามมาให้ทุกคนได้ลองดูโครงสร้างกัน ดังนี้

ประเภท	คำ	ตัวอย่าง	โครงสร้าง
Article	A	a boy, a cat, a dog	A + คำนามนับได้เอกพจน์
	An	an umbrella, an egg, an hour	An + คำนามนับได้เอกพจน์ แต่ต้องออกเสียง “อ” อยู่ข้างหน้าคำนามนับได้เอกพจน์
	The	the goal, the students, the water	The + คำนามนับได้เอกพจน์ The + คำนามนับได้พหูพจน์ The + คำนามนับไม่ได้
Possessive	Of	The capital of Thailand	คำนาม of คำนาม
	's	Peter's ideas	คำนาม's คำนาม
	My, His, Her, Its, Our, Your, Their	Your friends	คำคุณศัพท์บอกความเป็นเจ้าของ + คำนาม

Adverb (คำกริยาวิเศษณ์)

ถ้าจะพูดว่าใครคือพี่น้องกับ Adjective ก็คงหนีไม่พ้น Adverb อย่างแน่นอน เพราะส่วนใหญ่แล้วเมื่อเราจะพูดถึง Adverb มันคือการที่เรามักจะแปลงมาจาก Adjective แทบทั้งหมด โดยการใช้ -ly เข้าไป เช่น



slow (Adj.)	>>	slowly (Adv.)
beautiful (Adj.)	>>	beautifully (Adv.)

ซึ่งลักษณะการแปลงของ Adverb นั้นจะมีความแตกต่างเล็กน้อยจาก Adjective ตรงที่มีการใส่คำว่า “อย่าง” เข้าไปในตัวคำด้วย เช่น อย่างสวย และอย่างช้า ดังนั้นอาจจะกล่าวได้ว่า ถ้าหากเรารู้จัก Adjective แล้วก็จะสามารถเชื่อมโยงไปถึง Adverb ได้ถึง 90% เลยทีเดียว ซึ่งมักจะถูกเรียกว่า Adverb of Manner แต่สำหรับ 10% ที่หายไปนั้นจะเป็นลักษณะ Adverb ในแบบเฉพาะมากกว่า ดังเช่นตัวอย่างข้างล่างนี้

ประเภท	ตัวอย่างคำ	เช่น
Adverb of Time	today, tomorrow, already, finally, soon	- Ron saw me yesterday . - My mother will go shopping with her friend tomorrow .
Adverb of Place	here, everywhere, there, nowhere	- Please go there alone. - The snake is found in Thailand, and nowhere else.
Adverb of Frequency	always, sometimes, often, rarely, never	- Lily never sings a song at school. - He sometimes reads comics.
Adverb of Degree	pretty, quite, too, very	- Today is pretty hot. - Physics is very difficult for Karen.

พอเราทราบถึงหน้าตาโดยคร่าว ๆ ของ Adverb แล้ว สิ่งที่เราคาดไม่ได้ คือ หน้าตาของคำประเภทนี้ไว้ใช้ทำอะไรได้ ต้องบอกก่อนว่า ภาษาอังกฤษจะไม่ค่อยชอบแย่งหน้าที่กันเท่าไรนัก อย่างกรณีนี้ก็เช่นกัน ในเมื่อ Adjective ใช้สำหรับขยายคำนามไปแล้ว Adverb ก็จะทำหน้าที่ในการขยายอีกตัวแทนทันที ได้แก่

1. **ขยาย Verb** : ด้วยตัวชื่อของมันคือ Adverb หรือก็คือ แอด-เข้า-ไป-ใน-Verb ดังนั้นมันจึงสามารถขยายคำกริยาได้นั่นเอง โดยที่อาจจะมียุทธการวางที่แตกต่างกันออกไป เช่น She smiles beautifully. จะเห็นว่าเราจะใช้ beautifully ซึ่งเป็น Adverb ไปวางไว้หลังคำว่า smiles (Verb + Adverb) หรือในบางครั้งเราสามารถนำมาวางข้างหน้าคำกริยาได้เช่นกัน She always sleeps. จะเห็นได้ว่า always ถูกวางขยายคำว่า sleeps โดยวางไว้ข้างหน้า (Adverb + Verb) แต่ในขณะเดียวกันถ้าประโยคนั้นมีกรรมของประโยค เรามักจะนิยมวางไว้ท้ายสุดเพื่อไม่ให้เกิดความสับสน เช่น Kiley speaks English slowly. (Verb + Object + Adverb) ดังนั้นอาจจะกล่าวได้ว่าหากจะขยายคำกริยาดี ๆ แล้วนั้น ต้องดูองค์ประกอบรอบ ๆ ด้วยเพื่อให้ใช้ได้ถูกต้อง
2. **ขยาย Adjective** : ในบางครั้งเราก็อยากจะขยาย Adjective ให้มีความแรงมากขึ้น จึงทำให้ Adverb เข้ามาเป็นตัวเสริมได้เช่นกัน โดยตัวที่ทุกคนจะต้องร้องอ้อเลย คือ “very” เราจะใช้กันบ่อยมาก ไม่ว่าจะเป็น very good, very cute, very beautiful ซึ่งเป็นลักษณะโครงสร้างในแบบ Adverb + Adjective ที่ต้องการจะเน้นคำคุณศัพท์นั่นเอง
3. **ขยาย Adverb** : ในบางครั้ง Adverb ก็ยังสามารถขยายตัวมันเองได้เช่นเดียวกัน เช่น He loves his dog very much. โดยที่ประโยคนี้อาจจะเป็นการขยายคำว่า much ซึ่งทำหน้าที่เป็น Adverb อยู่แล้วอีกทีหนึ่งในโครงสร้างแบบ Adverb + Adverb

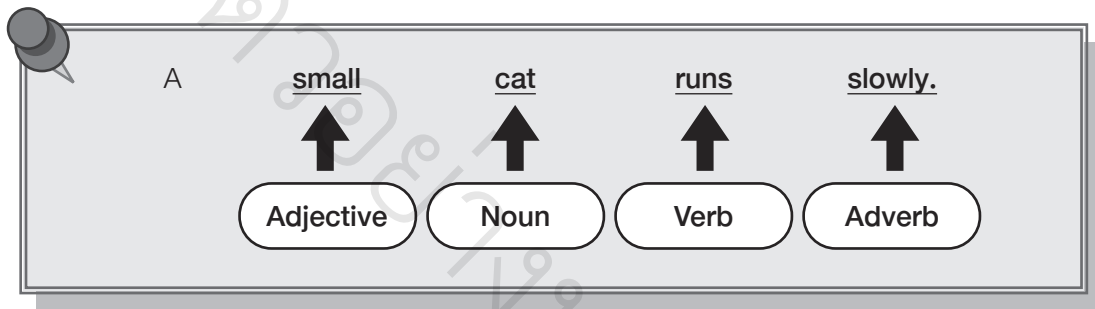
จากตรงนั้นเราจะเห็นว่า คำกริยาวิเศษณ์เป็นตัวที่ช่วยเพิ่มอรรถรสให้กับประโยคในหลาย ๆ มิติ ทั้งในคำกริยา คำคุณศัพท์ หรือแม้แต่คำกริยาวิเศษณ์ด้วยกันเองก็ตาม



ท่องศัพท์อย่างไรให้คุ้ม

ทุกคนอาจจะเริ่มสงสัยว่าจะเริ่มท่องศัพท์จากส่วนไหนดี ทำอย่างไรถึงจะเก่งภาษาอังกฤษแบบคนอื่น ๆ บ้าง ทำไมคนนั้นถึงแปลเนื้อเรื่องยาว ๆ ได้ขนาดนี้ทั้งที่รู้ศัพท์ไม่หมด จากหลาย ๆ คำตามที่ได้ยินได้ฟังมาเลยอยากจะแนะนำวิธีการท่องศัพท์ให้กับทุกคนว่า **ถ้าจะเริ่มท่องศัพท์ ควรเริ่มจากอะไรก่อนเป็นสิ่งแรก !**

ก่อนอื่นเลย มีประโยคหนึ่งอยากให้ทุกคนลองวิเคราะห์หว่า ถ้าแปลคำไหนไม่ได้แล้วจะไม่มีทางเข้าใจเนื้อเรื่องได้เลย !

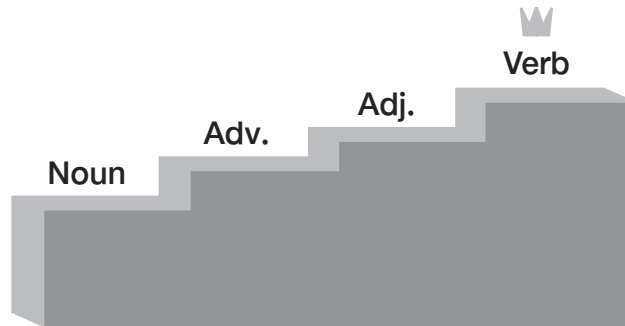


เอาละ ให้เวลาทุกคนนั่งคิดก่อนว่า ถ้าเรามีปัญหาการท่องศัพท์จริง ๆ แล้วคำไหนที่แปลไม่ออก เราจะไม่มีทางเข้าใจเนื้อเรื่องของประโยคนี้ได้เลย

คำตอบ คือ **คำกริยา (Verb)** นะครับ ทุกคนสังเกตใหม่ว่า หากเราแปลได้หมดทั้ง small แปลว่า เล็ก cat แปลว่า แมว slowly แปลว่า อย่างช้า แต่เราก็ยังไม่ทราบอยู่ดีว่ามันเกิดอะไรขึ้นกับแมวจริงไหมครับ เพราะฉะนั้นสิ่งแรกที่เราต้องมีเมื่อพูดถึงการท่องศัพท์ คือ run ที่แปลว่า วิ่ง มากกว่า เพราะหากเราไม่ทราบคำนี้ จะถือว่าเราแปลประโยคไม่สมบูรณ์เราจะไม่รู้ว่าเกิดอะไรขึ้นในประโยคนั้น หรืออาจจะเข้าใจเนื้อความแค่ว่า แมวตัวเล็ก ... อย่างช้าจริงไหมครับ

ถ้าถามผมว่า แล้วคำนามที่เราท่องกันตั้งแต่เด็กก็ไม่มี ความหมายเลยใช่ไหม คำตอบคือก็ไม่เชิงนะ เพราะข้อดีก็มีเช่นกัน เนื่องจากมันทำให้เราเห็นภาพได้ชัดเจนมากยิ่งขึ้นว่านั่นคือน้องแมว แต่สิ่งหนึ่งที่หายไปคือ “แล้วทำอะไรละ” ดังนั้น ถ้าคำนามยังแปลไม่ออกในประโยคใด ๆ ก็ยังไม่ต้องแปลมันนะ เราต้องจัดที่คำกริยาให้ได้ก่อน เพราะนั่นคือสมบัติที่ล้ำค่าที่สุดในทักษะการอ่านเลย

เพื่อเป็นการสรุปความเข้าใจ เรามาดูเป็นแผนภาพดีกว่าว่าใครคือคนสำคัญที่สุดที่จะทำให้เราเดินไปสู่ความสำเร็จได้ โดยบันไดนี้จะไล่ลำดับความสำคัญจากมากที่สุดด้านบนไปน้อยที่สุดด้านล่าง



แต่ถึงอย่างไร การเรียงลำดับความสำคัญก็ยังกว้างอยู่ดีสำหรับใครหลายคนที่มีเวลาจำกัดในการเรียนภาษาอังกฤษ เพราะฉะนั้นสิ่งที่ยากจะเสริมต่อคือ แล้วกลุ่มคำศัพท์แบบไหนล่ะที่เราควรจะรู้จัก ขอยกกรณีศึกษาหนึ่งกลุ่มจากเว็บไซต์ ถ้าต้องการแปลเนื้อเรื่องทั้งหมดนี้ต้องมีคลังคำศัพท์เท่าไรถึงจะแปลเข้าใจได้

English helps people communicate with people all over the world because it is one of the most widely spoken languages. In other words, English allows people to converse with each other in a variety of situations, such as expressing opinions, asking questions, or conveying information. For example, if Thais need to travel to Korea and do not speak Korean, they can converse in English. This is because this language is also found in many areas in Korea, especially when Thai tourists stray into this country. They can ask the locals in English. So, it is obvious that knowing English will make communication easier in many areas.

จากบทความข้างต้น ทุกคนอาจจะยังเริ่มจับต้นชนปลายไม่ถูกใช่ไหมครับว่า จะเริ่มท่องอะไรก่อนดีถึงจะเข้าใจเนื้อหาได้อย่างน้อยซัก 70% ก็ยังดี อยากจะบอกข่าวดีกับทุกคนว่าไม่ว่าเราจะอ่าน Passage อะไรในภาษาอังกฤษก็ตาม มันจะมีจุดร่วมบางอย่างที่สำคัญอยู่นั่นคือกลุ่มคำศัพท์ที่อยู่ใน The list of the most frequent 1,000 words รวมถึง The list of the most frequent 1,001-2,000 words และ the Academic Word List (AWL) ของ Coxhead ซึ่งถือเป็นจุดเริ่มต้นของการท่องคำศัพท์เลยก็ว่าได้ เพราะถ้าเราเอาข้อความทั้งหมดข้างบนมาวิเคราะห์แล้วจะพบอะไรที่น่าสนใจ !

Vocabulary Profiler - Results		
	ความถี่	เปอร์เซ็นต์
1-1,000 words	89	83.9623%
1,001-2,000 words	3	2.8302%
AWL words	7	6.6038%
UWL words	0	0.0000%
Off-list words	7	6.6038%

1-1,000	a, all, allows, also, and, as, ask, asking, because, can, country, do, each, easier, english, example, expressing, for, found, helps, if, in, into, is, it, knowing, language, languages, locals, make, many, most, need, not, of, one, opinions, or, other, over, people, questions, situations, so, speak, spoken, such, that, the, they, this, to, travel, variety, when, widely, will, with, words, world
1,001-2,000	especially, information, tourists
AWL	areas, communicate, communication, converse, obvious
UWL	
Off-list	conveying, korea, korean, stray, thai, thais

(ที่มา: <http://www4.caes.hku.hk/vocabulary/cgi-bin/profile/profile.pl>)

ทุกคนจะเห็นว่าคำศัพท์กว่า 83% ไปกองกันที่ 1-1,000 คำแรกทั้งหมด และมีคำศัพท์ในกลุ่ม 1,000-2,000 กับ AWL ด้วยเล็กน้อย ซึ่งต้องบอกเลยว่า เพียงแค่นี้ก็สามารถเข้าใจเนื้อเรื่องได้แล้ว

คำศัพท์ที่ทุกคนจะได้เห็นในหน้าต่อไปนี้จะประกอบด้วยชุดคำกริยาทั้งหมด 3 ชุด คำคุณศัพท์ทั้งหมด 2 ชุด คำนามทั้งหมด 2 ชุด คำวิเศษณ์ 1 ชุด และคำบุพบทอีก 1 ชุด รวมเป็นทั้งหมด 9 ชุดด้วยกัน โดยจะเป็นคำศัพท์ที่ผู้เขียนได้เลือกมาจากชุด 1-1,000 คำแรก และ 1,001-2,000 คำ ผสมผสานกับประสบการณ์ของตัวผู้เขียนเอง โดยจะมีความหมายและตัวอย่างประโยคเพื่อให้ผู้อ่านเข้าใจได้ง่ายมากขึ้นด้วย



เทคนิคการทำข้อสอบส่วนคำศัพท์

“อ่านให้จบ ตบด้วยเซนส์ เฟ้นความหมาย”

ก่อนอื่นเลย ถ้าจะทำข้อสอบประเภทคำศัพท์ ไม่ว่าจะในรูปแบบใดก็ตามจำเป็นจะต้องรู้จักคำว่า Context Clue ก่อน เพราะคำนี้เป็นคำที่ใช้บ่อยในการสอนเรื่องคำศัพท์ เป็นเครื่องมือที่สำคัญอย่างมากในการจะจัดการกับคำศัพท์ที่ไม่ทราบ



Context Clue คือ การเดาคำศัพท์จากบริบท เป็นวิธีการใช้สิ่งรอบข้างตัวคำเพื่อเดาความหมายของสิ่ง ๆ นั้น

ยกตัวอย่าง “สุดาแต่งตัวเปรี้ยว” กับ “สุดากลิ่นตัวเปรี้ยว” ถึงแม้เราจะเห็นคำว่า “เปรี้ยว” เหมือนกันก็จริง แต่แท้จริงแล้วความหมายไม่เหมือนกันเลย เพราะประโยคแรกจะหมายถึง สวย ดูดี เฝ้า ในขณะที่อีกประโยคจะหมายถึง เหม็น ซึ่งทุกคนจะสัมผัสได้ว่า ที่เราทราบว่าจะแปลว่าอย่างไรนั้น ไม่ได้มาจากการที่เราดูคำว่า “เปรี้ยว” เพียงอย่างเดียว แต่เราใช้คำว่า “แต่งตัว” และ “กลิ่นตัว” เป็นตัวช่วย

ถ้าจะมองในมุมของภาษาอังกฤษ คำที่เห็นชัดที่สุดน่าจะเป็นคำว่า “Hot” ถ้าคำนี้อยู่กับ weather จะมีความหมายว่า “ร้อน” แต่ถ้าหากอยู่กับพริก อาจจะเป็นคำว่า “เผ็ด” ซึ่งนั้นก็แปลว่าหลาย ๆ ภาษาต่างก็ใช้สิ่งรอบข้างในการเดาความหมายแทบทั้งสิ้น ดังนั้นเพื่อให้เราสามารถเดาความหมายได้ชัดเจนมากยิ่งขึ้น เราจะต้องดูรอบ ๆ ประโยคให้หมด เพื่อเดาความหมายของคำ ๆ นั้น ไม่ว่าจะป็นระดับประโยคหรือระดับย่อหน้าก็ตาม

เทคนิคที่จะนำเสนอต่อไปนี้มีเพียง 3 ขั้นตอนเท่านั้น

ขั้นที่ 1 : อ่านให้จบ

ในขั้นนี้เป็นลักษณะที่จะต้องอ่านไปก่อนโดยที่ไม่ต้องสนใจคำที่เราต้องการจะทราบ เพราะจุดประสงค์จริง ๆ ก็เพื่อให้รู้ความหมายโดยรวมก่อนว่า เรื่องราวเกิดขึ้นที่ไหน ใครทำอะไรอยู่นั่นเอง

ขั้นที่ 2 : ตบด้วยเซนส์

ในขั้นนี้เราจะต้องเดาว่า เซนส์ ของประโยคจะมีทิศทางไปทางบวกหรือลบ เพื่อให้สามารถจำกัดวงความหมายของคำได้มากยิ่งขึ้น

ขั้นที่ 3 : เฝินความหมาย

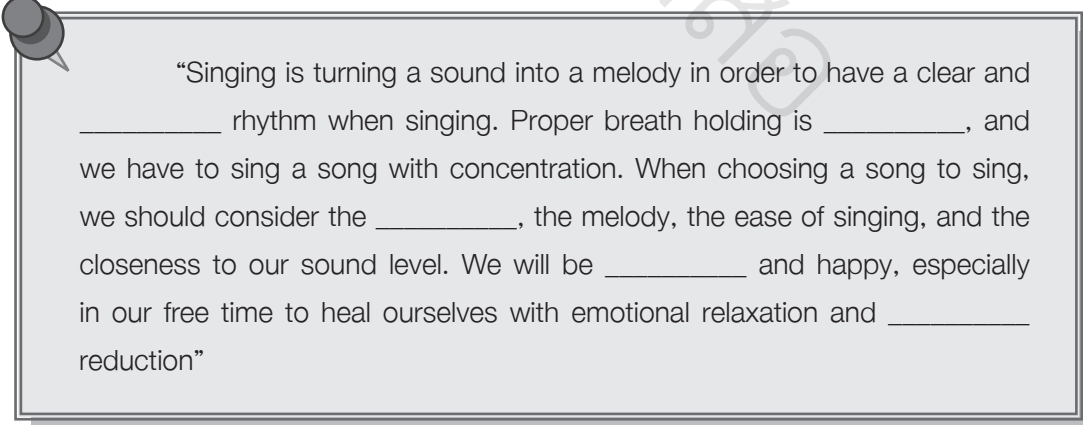
ในขั้นนี้จะต้องสร้างความหมายขึ้นมาเพื่อให้เข้ากับประโยค โดยที่ทุกคนต้องพยายามสร้างคำที่น่าจะเป็นไปได้ให้มากที่สุด เพื่อให้ทราบโทนของคำ ซึ่งการทำตรงนี้ไม่ได้หวังว่าจะต้องเป็นคำที่ตรงกับในพจนานุกรมร้อยเปอร์เซ็นต์ เพียงแต่ต้องการจะทราบคำที่น่าจะเป็นมากกว่าเท่านั้น

และเพื่อให้การเดาคำศัพท์มีประสิทธิภาพมากยิ่งขึ้น โดยส่วนใหญ่แล้วจะมีการใช้กลุ่มคำเชื่อมต่าง ๆ เพื่อแยกประเภทของประโยคออกจากกัน พุดง่าย ๆ คือ ถ้าจะหาความหมายของคำศัพท์ใด ๆ นั้น จำเป็นที่จะต้องใช้คำเชื่อมที่มีในประโยคมาเป็นตัวช่วย นั่นจะทำให้เข้าใจเนื้อหาได้มากยิ่งขึ้น ซึ่งกลุ่มความหมายมีหลายประเภท เช่น ขัดแย้ง สอดคล้อง เป็นเหตุเป็นผล เสริมกัน หรือแม้แต่การใช้สัญลักษณ์ด้วยก็ตาม

เทคนิคที่กล่าวมาทั้งหมดนี้สามารถเอาไปปรับใช้กับข้อสอบเกี่ยวกับคำศัพท์ได้เกือบทุกประเภทเลยทีเดียวได้ ไม่ว่าจะเป็นระดับประโยคหรือระดับย่อหน้าก็ตาม ดังตัวอย่าง

ประเภท	Synonym	
ตัวอย่างประโยค	The CEO had many covert operations that no one in the company knew about until a few months later.	
วิธีคิด	ขั้นที่ 1 อ่านให้จบ	เราต้องอ่านให้จบประโยคก่อน โดยเนื้อเรื่องพยายามจะสื่อว่า CEO มีปฏิบัติการบางอย่างที่ไม่มีใครในบริษัทรู้จนกระทั่งผ่านไป 2-3 เดือน
	ขั้นที่ 2 ตบด้วยเซนส์	จากประโยคถ้าจะให้นึกถึงโทนความหมาย พอไม่มีใครทราบเรื่องเกี่ยวกับปฏิบัติการ ก็ต้องเป็นความหมายเชิงลบ
	ขั้นที่ 3 ฟัน ความหมาย	เราต้องสร้างคำขึ้นมาว่า มีคำใดบ้างที่เหมาะสมกับคำว่า "covert" ซึ่งเราอาจจะหมายถึงลับ ยากที่จะรู้หรือลึกลับ เพราะไม่มีใครรู้นั่นเอง เป็นปฏิบัติการลับๆ ทำนองนี้

นอกจากนี้ถ้าเจอเป็นลักษณะของเติมคำในบทความ ก็สามารถใช้เทคนิค xxx หรือใส่คำประหลาดๆ ได้เช่นเดียวกัน ยกตัวอย่างเช่น



“Singing is turning a sound into a melody in order to have a clear and _____ rhythm when singing. Proper breath holding is _____, and we have to sing a song with concentration. When choosing a song to sing, we should consider the _____, the melody, the ease of singing, and the closeness to our sound level. We will be _____ and happy, especially in our free time to heal ourselves with emotional relaxation and _____ reduction”



Part of Speech

แบบฝึกหัดที่ 1

เติมชนิดของคำศัพท์ที่ถูกต้องลงในช่องว่าง

1. Many stories keep piling up a heap of _____ evidence. We have known for a few years that some Neanderthals tanned leather; now it seems they also made strings.
a. conditionally
b. condition
c. conditioning
d. conditional
2. While Monica's earlier films are _____ eccentric, in Bigbug she plays for much naughtier laughs. Sometimes that works, too.
a. compare
b. comparatively
c. comparative
d. comparison
3. Scientists came to this conclusion after comparing the Loxy spider to a close cousin, the brilliant silk bug, which migrated from _____ climates 200 years ago before putting on traction in the southern United States.
a. tropics
b. tropical
c. tropically
d. tropic
4. I was very impressed with the incredible _____ of advice and encouragement they gathered and the ease with which they were able to convey it.
a. collectively
b. collection
c. collective
d. collecting

23. The more time and attention you spend on dealing with your feelings, the stronger you will become spiritually. You will gain _____ in your ability to deal with discomfort.

a. confident

b. confidence

c. confidently

d. confidentially

24. The same is true for new businesses. A _____ entrepreneur has such a long and windy journey ahead of him that the number of things that can go wrong is pretty much endless.

a. successful

b. succeed

c. successfully

d. success

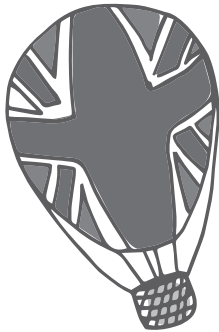
25. It has made a cargo connection with Microcell, which is using _____ muscle cells to study muscle breakdown aboard the International Space Station.

a. synthesize

b. synthetically

c. synthetic

d. synthetics



LONDON

เฉลยแบบฝึกหัดที่ 1

1. **ตอบ d.**

คำที่ต้องใส่ในช่องว่างอยู่หน้าคำว่า evidence ซึ่งเป็นคำนาม ทำให้ conditional ซึ่งเป็นคำคุณศัพท์ มาขยายคำว่า evidence จึงจะถูกต้องที่สุด

2. **ตอบ b.**

คำที่ต้องใส่ในช่องว่างอยู่หน้าคำว่า eccentric ซึ่งเป็นคำคุณศัพท์ ทำให้ comparatively ซึ่งเป็นคำกริยาวิเศษณ์ มาขยายถึงจะถูกต้องที่สุด

3. **ตอบ b.**

คำที่ต้องใส่ในช่องว่างอยู่หน้าคำว่า climates ซึ่งเป็นคำนาม ทำให้ tropical ซึ่งเป็นคำคุณศัพท์ มาขยายถึงจะถูกต้องที่สุด

4. **ตอบ b.**

คำที่ต้องใส่ในช่องว่างอยู่หน้าคำว่า of เมื่อใช้คำว่า of มักจะเป็นลักษณะ Noun of Noun หรืออาจจะมองจาก incredible ซึ่งเป็นคำคุณศัพท์ มาขยายคำนาม ทำให้ collection ซึ่งเป็นคำนามมาวางในตำแหน่งช่องว่างนั้นจึงจะถูกต้องที่สุด

5. **ตอบ c.**

คำที่ต้องใส่ในช่องว่างเป็นลักษณะที่มองได้ 2 แบบ คือ ใช้คำว่า and เป็นตัวเชื่อม ซึ่ง innocence เป็นคำนามทำให้ตรงช่องว่างก็ต้องใช้คำประเภทเดียวกัน หรือเป็น Noun of Noun ก็ได้เช่นกัน ทำให้ inspiration เป็นคำตอบที่ดีที่สุด

12.

ตอบ c.

คำที่ต้องใส่ในช่องว่างควรเป็นคำคุณศัพท์ที่จะมาขยายคำว่า appetite ที่เป็นคำนาม เลยทำให้ insatiable ลงตัวในประโยคนี้

13.

ตอบ a.

คำที่ต้องใส่ในช่องว่างต้องวางหลังคำว่า the ซึ่งเป็น Article ที่นำหน้าคำนาม ทำให้ structure สมเหตุสมผลมากที่สุด

14.

ตอบ b.

คำที่ต้องใส่ในช่องว่างจะมีลักษณะเป็นคำคุณศัพท์ เนื่องด้วยเราเห็นคำว่า fully ซึ่งเป็นคำกริยาวิเศษณ์มาขยายคำบางอย่าง อีกทั้งยังสามารถคิดอีกมุมว่า Verb to be ตามด้วย Adjective ก็ได้ ทำให้ present ซึ่งทำหน้าที่เป็นคำคุณศัพท์อยู่แล้วเข้ากับประโยคที่สุด

15.

ตอบ c.

คำที่ต้องใส่ในช่องว่างจะต้องเป็นคำกริยาวิเศษณ์ เนื่องด้วยมีคำว่า strong ที่ทำหน้าที่เป็นคำคุณศัพท์ต่อหลัง จึงทำให้ incredibly ดีที่สุด

16.

ตอบ b.

คำที่ต้องใส่ในช่องว่างจะต้องเป็นคำกริยาวิเศษณ์ เนื่องจากมาขยายคำว่า access ที่เป็นกริยาอีกตัว ทำให้ frequently ดูเหมาะสมที่สุด

17.

ตอบ a.

คำที่ต้องใส่ในช่องว่างจะขยายคำว่า improved ซึ่งเป็นกริยา จึงทำให้ตัวที่เหมาะสมคือ คำกริยาวิเศษณ์ โดยใช้คำว่า additionally