

คำนำ สำนักพิมพ์

นับจากปี 1996 สำนักพิมพ์บลูมเบิร์ก (Bloomberg) ได้ตีพิมพ์หนังสือการเงินระดับมืออาชีพมาแล้วมากมาย ด้วยเนื้อหาที่เกี่ยวข้องกับการลงทุน เศรษฐกิจ และนโยบายของภาครัฐที่ส่งผลกระทบต่อการลงทุน ทุกเล่มเขียนขึ้นโดยผู้เชี่ยวชาญมืออาชีพในด้านนั้น พร้อมด้วยผู้เชี่ยวชาญ และได้รับการแปลออกไปมากกว่า 20 ภาษา

ชุดหนังสือการเงินของบลูมเบิร์กได้รวบรวมเนื้อหาทั้งในส่วนขององค์ความรู้ในภาคทฤษฎีและวิธีการนำไปใช้จริงในภาคปฏิบัติสำหรับนักการเงินมืออาชีพ หนังสือทุกเล่มถูกเขียนขึ้นโดยผู้เชี่ยวชาญเฉพาะด้าน ซึ่งบางคนเป็นนักเก็งกำไรตัวจริงในตลาดการเงิน บางคนเป็นนักบริหารเงินลงทุน และบางคนก็เป็นนักวิเคราะห์การลงทุน ทุกคนที่มีบทบาทในหนังสือแต่ละเล่ม ล้วนทำงานเกี่ยวข้องกับการปกป้องมูลค่าทรัพย์สิน การป้องกันความเสี่ยงให้เงินลงทุน และการสร้างผลกำไรจากการลงทุน

สำนักพิมพ์ Think Beyond Books ตีพิมพ์หนังสือแปลฉบับภาษาไทยของซีรีส์ Bloomberg Visual Guide ภายใต้การดูแลงานบรรณาธิการจากทีม TBX Financial โดยมุ่งหวังพัฒนาการศึกษาคุณภาพสูงและส่งเสริมความรู้การลงทุนให้กับชุมชนนักลงทุนในประเทศไทย ปัจจุบันสำนักพิมพ์จัดทำหนังสือชุดนี้ออกมาทั้งหมด 3 เล่ม ได้แก่

- Visual Guide to Chart Patterns คู่มือวิเคราะห์การเทรดด้วยทรงกราฟ เขียนโดย โทมัส เอ็น บุลคาวสกี (Thomas N. Bulkowski)
- Visual Guide to Elliott Wave Trading คู่มือภาพการเทรดด้วยคลื่นอีเลียตเวฟ เขียนโดย เวย์น กอร์แมน (Wayne Gorman) และเจฟฟรีย์ เคนเนดี (Jeffrey Kennedy)
- Visual Guide to Candlestick Charting คู่มือภาพกราฟแท่งเทียน เขียนโดย ไมเคิล ซี ธอมเซตต์ (Michael C. Thomsett)

หากต้องการข้อมูลเพิ่มเติม กรุณาเข้ามาเยี่ยมชมเว็บไซต์ของสำนักพิมพ์ Think Beyond ได้ที่ www.thinkbeyondbook.com

วิธีอ่าน หนังสือเล่มนี้

วิธีการใช้หนังสือเล่มนี้

หนังสือชุด Bloomberg Visual Guide ถูกออกแบบให้เป็นคู่มือด้านการเงินและการลงทุนที่ครอบคลุมและทำตามได้ง่าย มีแผนภูมิภาพสีขนาดใหญ่ อ่านง่าย ใช้งานสะดวก นอกจากนี้เรายังได้เพิ่มองค์ประกอบต่าง ๆ เพื่อเน้นย้ำข้อมูลและกระบวนการต่าง ๆ ที่สำคัญ ดังนี้:

- **ใจความสำคัญ:** แนวคิดและใจความสำคัญต่าง ๆ เพื่อช่วยให้ผู้อ่านเข้าใจความหมายของคำศัพท์และเนื้อหาได้ง่ายขึ้น
- **คำศัพท์:** คำศัพท์และหลักการทางเทคนิคต่าง ๆ ที่ถูกพูดถึงในหนังสือเล่มนี้
- **ทำตามไปที่ละขั้น:** แบบฝึกหัดเพื่อช่วยให้ผู้อ่านเข้าใจเนื้อหา และสามารถทำตามเองได้ทุกขั้นตอน
- **ลงมือทำ:** ใบงาน สูตร และการคำนวณ
- **ชุดคำสั่งที่ใช้ในโปรแกรมบลูมเบิร์ก:** สรุบบข้อมูลชุดคำสั่งและเครื่องมือต่าง ๆ ที่ถูกกล่าวถึงในเล่ม สำหรับผู้ใช้โปรแกรม Bloomberg Terminal

สารบัญ

บทนำ: ความสำคัญของกราฟแท่งเทียน		ภาคผนวก:	393
บทที่ 1: ประเภทของกราฟ	10	เอกสารรวบรวมคำสั่งฟังก์ชันการทำงานโดยสรุปของบลูมเบิร์ก	
บทที่ 2: ประวัติของแท่งเทียน	19	บรรณานุกรม	394
An Era of Commerce and Growth	19	คีย์เวิร์ดน่าสนใจ	395
ยุคสมัยของการค้าและการเติบโต		เกี่ยวกับผู้เขียน	399
พระเจ้าแห่งตลาด	20	สแกน QR Code เพื่อเข้าสู่ Digital Service	400
แท่งเทียนบุกอเมริกา	21		
บทที่ 3: คุณสมบัติของแท่งเทียน	24		
ความสำคัญของแท่งเทียนยาว	27		
แท่งเทียนสั้น	27		
สิ่งที่การวิเคราะห์แท่งเทียนทำไม่ได้	29		
บทที่ 4: หลุมพรางของแท่งเทียน	31		
บทที่ 5: การยืนยันสัญญาณ	38		
บทที่ 6: แท่งเทียนพื้นฐาน 6 แบบ	41		
บทที่ 7: พจนานุกรมแท่งเทียน	46		
บทที่ 8: การยืนยันสัญญาณแบบอื่น ๆ	256		

กราฟที่เข้าใจยาก แต่ในปัจจุบันนี้ เราสามารถดูกราฟแท่งเทียนผ่านอุปกรณ์ใดก็ได้ และยังสามารถปรับช่วงเวลาของข้อมูลในกราฟ รวมถึงอายุของแท่งเทียนได้อีกด้วย เทคโนโลยีทำให้การสร้างกราฟเป็นเรื่องง่าย และเรายังสามารถใส่เครื่องมือทางเทคนิคเข้าไปอีกเท่าไรก็ได้ แท่งเทียนจึงได้กลายเป็นสิ่งสำคัญในการวิเคราะห์เชิงเทคนิคแบบตะวันตก และในทุกวันนี้ เทรดเดอร์ไม่จำเป็นต้องเลือกระหว่างการวิเคราะห์แบบตะวันตกหรือตะวันออกอีกต่อไปแล้ว เพราะเราสามารถใช้อย่างไรก็ได้ทั้งสองวิธีควบคู่กันไปเพื่อช่วยให้เราวิเคราะห์และยืนยันสัญญาณได้ดีขึ้น ซึ่งจะทำให้การหาจังหวะเข้า-ออกการเทรดของเราแม่นยำขึ้นอีกด้วย

คำศัพท์

โชกุน (Shogunate)

โชกุน คือ ขนชั้นนักรบของญี่ปุ่นในสมัยที่กองทัพปกครองประเทศ โชกุนมียศเทียบเท่านายพล โดยมีหน้าที่ปกครองชนเผ่าต่าง ๆ ภายในประเทศญี่ปุ่น (โชกุน ย่อมาจากคำว่า sei taishōgun ซึ่งแปลว่า ผู้บัญชาการกองกำลัง)

คำศัพท์

ตั๋วข้าว (Rice Coupons)

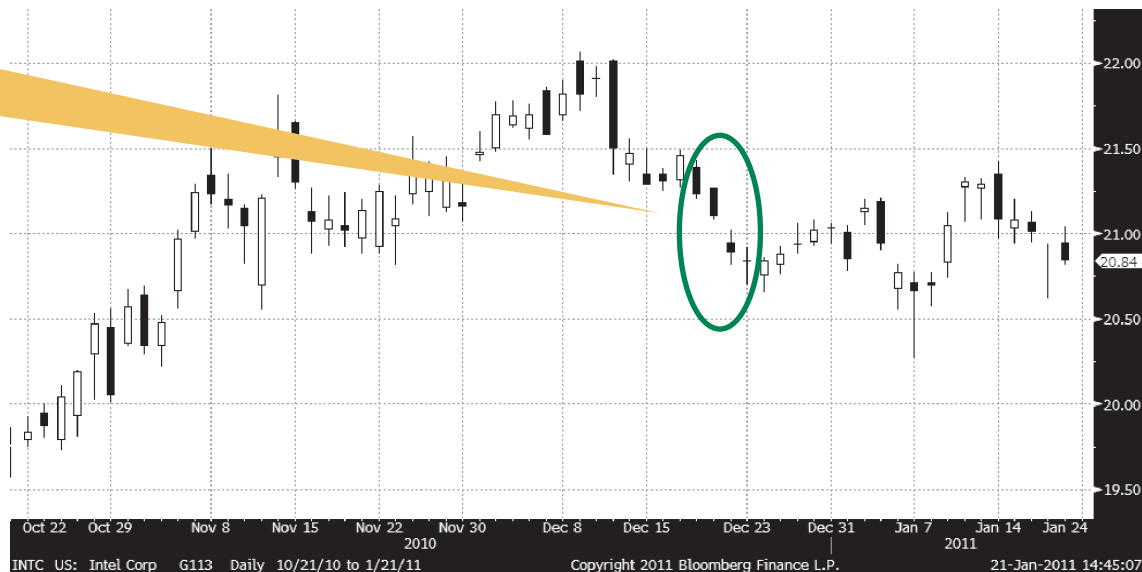
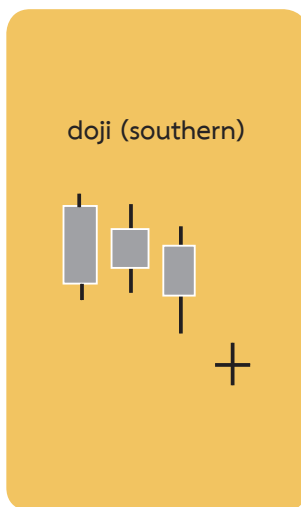
“ตั๋วข้าว” (หรือตั๋วข้าว “เปล่า”) เป็นตราสารรูปแบบแรกที่ถูกนำมาใช้ในการกำหนดราคาข้าว โดยเป็นสัญญาฟิวเจอร์หรือสัญญาซื้อขายล่วงหน้ารูปแบบแรก ซึ่งเกิดขึ้นในปี 1710

แท่งเทียนบุกอเมริกา

ในปี 1989 สตีฟ นิสัน (Steve Nison) ได้ตีพิมพ์บทความเกี่ยวกับการวิเคราะห์กราฟแท่งเทียนลงใน *นิตยสารฟิวเจอร์ส (Futures Magazine)* เป็นครั้งแรก เขาเป็นผู้ก่อตั้งเว็บไซต์ Candlecharts.com และเป็นที่รู้จักในฐานะของผู้บุกเบิกกราฟแท่งเทียนนอกประเทศญี่ปุ่น เขาเขียนหนังสือ *Japanese Candlestick Charting Techniques* (1991) ซึ่งเป็นหนังสือเกี่ยวกับศาสตร์แท่งเทียนเล่มแรกในสหรัฐอเมริกา และยังเป็นผู้ที่เขียน *The Candlestick Course* (2003) อีกด้วย

แม้ว่านิสันจะเป็นนักวิเคราะห์คนแรกที่น่าแท่งเทียนมาใช้ในประเทศฝั่งตะวันตก แต่ชาร์ลส์ ดาว คือคนแรกที่เห็นคุณค่าของมัน ในปี 1900 ดาวได้สังเกตเห็นว่าแนวโน้มของราคานั้น สามารถถูกนำเสนอออกมาได้หลากหลายรูปแบบ และหนึ่งในรูปแบบเหล่านั้น ก็คือแท่งเทียนของญี่ปุ่น แต่เพราะการวาดแท่งเทียนต้องใช้เวลาเป็นอย่างมาก ทำให้การค้นคว้าของเขามาถึงทางตัน และ 100 ปีต่อมา แม้ว่าทฤษฎีดาว (Dow Theory) และการวาดกราฟแบบดั้งเดิมจะยังคงอยู่ แต่ในตอนนี้ แท่งเทียนกลับได้รับความนิยมและถูกใช้อย่างแพร่หลายมากกว่า ทฤษฎีดาวมีหลักสำคัญเกี่ยวกับแนวโน้มของราคาอยู่ทั้งหมด 6 ข้อ (1) แนวโน้มหรือเทรนด์ราคาถูกแบ่งออกเป็น 3 ประเภท ได้แก่ แนวโน้มหลัก (Primary) แนวโน้มรอง (Secondary) และแนวโน้มย่อย (Minor) (2) แนวโน้มของตลาดแบ่งออกเป็น 3 ช่วง ได้แก่ ช่วงสะสมกำลัง (Accumulation) ช่วง

Intel (INTC)
doji (southern)



Doji Star (ขาลง) หรือ Evening Doji Star เป็นรูปแบบ 2 แท่งเทียน ที่เกิดขึ้นบริเวณยอดของแนวโน้มขาขึ้นและเป็นสัญญาณว่าราคาอาจจะกลับตัว โดย Doji Star ประกอบด้วยแท่งเทียนสีขาว ตามด้วย Gap ขาขึ้นและโดจิ จึงมีโอกาที่ราคาจะกลับลงมาปิด Gap แล้วลงต่อ

Doji Star จะเป็นสัญญาณที่น่าเชื่อถือและค่อนข้างแข็งแกร่งถ้าแท่งเทียนแท่งต่อไปกลับตัวลงมาตามที่คาด ซึ่งจะกลายเป็นสิ่งที่ช่วยยืนยันสัญญาณได้เป็นอย่างดี และเราก็ยังสามารถหาสัญญาณยืนยันแบบตะวันตกชนิดต่าง ๆ (เช่น ราคาทดสอบแนวต้านแล้วผ่านไม่ได้ เลยกลับตัวลงมา) มาใช้ยืนยันสัญญาณได้อีกด้วย

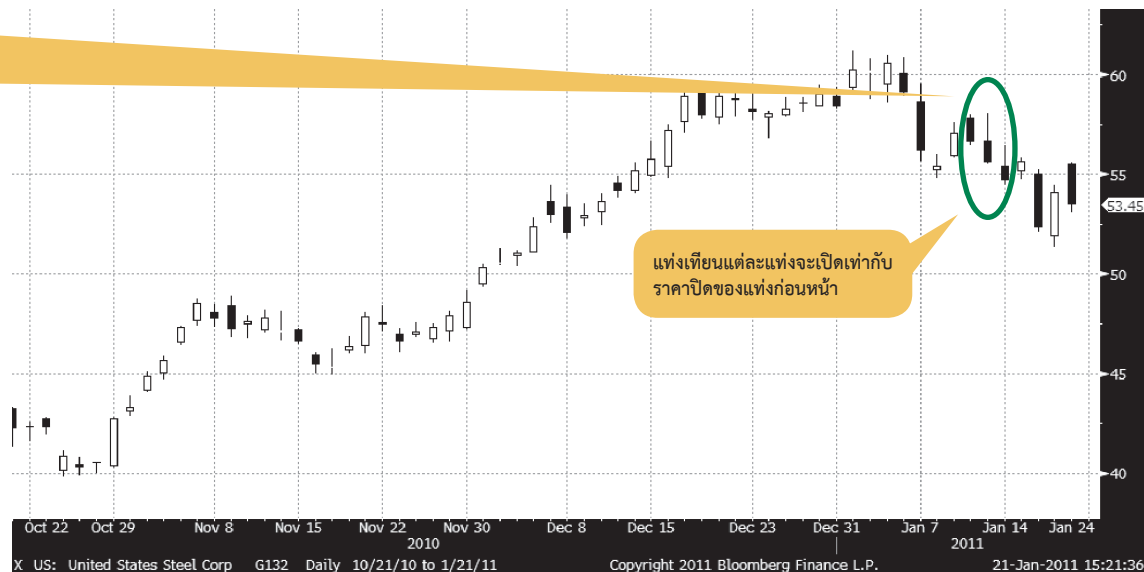
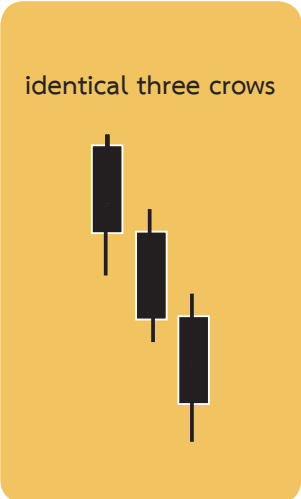
Doji Star ในกราฟ JP Morgan Chase (JPM) เป็นลักษณะการเกิด Doji Star ที่เกิดขึ้นบ่อย มันเกิดขึ้นที่ยอดของแนวโน้มขาขึ้นที่แข็งแกร่งและตามด้วยแนวโน้มขาลงสั้น ๆ ก่อนจะกลับตัวขึ้น

ไปอีกครั้ง และมันก็มีสัญญาณยืนยันอย่างน้อย 2 อย่าง หนึ่ง เมื่อเอา Doji Star มารวมกับแท่งเทียนสีดำแท่งต่อมา มันก็กลายเป็นรูปแบบ Abandoned Baby ขาลง ซึ่งเป็นสัญญาณขาลงเหมือนกัน ข้อสองคือ Doji Star เกิดขึ้นหลังจากราคาวิ่งผ่านแนวต้าน (Breakout) มาได้ และราคาก็ย้อนกลับลงไปทันที มันจึงมีโอกาสมากที่ราคาจะกลายเป็นขาลง แต่แนวโน้มขาลงในกราฟ JPM ก็อยู่ได้ไม่นานเท่าไร เพราะหลังจากราคากลับตัวลงไปได้แค่ 4 แท่ง มันก็กลับตัวขึ้นมาใหม่และวิ่งทะลุแนวต้านขึ้นไปเป็นขาขึ้นเต็มตัว

ใจความสำคัญ

ความสำคัญของ Doji Star อยู่ที่ Gap และโดจิ แต่แม้ว่ามันจะมี Gap (ซึ่งเป็นสัญญาณที่สำคัญ) มันก็ไม่ได้เชื่อถือได้เสมอไป

U.S. Steel (X) identical three crows



In Neck (ขาลง) เป็นรูปแบบ 2 แท่งเทียน ที่เริ่มด้วยแท่งเทียนสีดำ แล้วตามด้วยแท่งเทียนสีขาว โดยมี Hidden gap อยู่ตรงกลาง (แท่งเทียนแท่งที่ 2 เปิดต่ำกว่าราคาปิดของแท่งเทียนแท่งแรก) ซึ่งแท่งเทียนแท่งที่ 2 จะกลับขึ้นไปปิดอยู่ในพื้นที่เนื้อเทียนของแท่งเทียนแท่งแรก

แม้จะดูเหมือนสัญญาณขาลงแต่ราคาก็มีเปอร์เซ็นต์ลงต่อเพียงแค่ครึ่งเดียว ถ้ามันเกิดขึ้นหลังจากแนวโน้มขาขึ้นที่แข็งแกร่งและวิ่งตามแนวโน้มมานานแล้ว โอกาสที่ราคาจะกลับตัวก็มีมากขึ้น แต่ถ้ามันเกิดขึ้นในขณะที่ราคาเป็นขาลงหรือ Sideway ความน่าเชื่อถือของสัญญาณก็จะน้อยลง

ในกราฟหุ้น Visa (V) รูปแบบ In Neck ขาลง เกิดขึ้นตรงช่วงท้ายของกราฟ โดยแท่งเทียนแท่งที่ 2 (แท่งสีขาว) เป็นแท่งเทียนยาว (ยาวกว่าแท่งเทียนแท่งแรกที่เป็นสีดำด้วย) ทำให้สัญญาณนี้ไม่ค่อยน่าเชื่อถือเท่าไร (แท่งเทียนสีขาวควรจะสั้นกว่านี้) และหลังจากที่เกิดรูปแบบ In Neck ขาลง (หลังจากช่วงเวลาในกราฟ) ราคาก็ขึ้นไปสร้างแนวรับใหม่ที่ราคา 71 เหรียญ ทำให้ในตัวอย่างนี้ In Neck ดูเป็นสัญญาณขาขึ้นมากกว่าขาลง

ใจความสำคัญ

ความสำคัญของรูปแบบ In Neck อยู่ที่ Gap ระหว่างแท่งเทียนแท่งแรกและแท่งที่ 2 แต่มันก็สังเกตเห็นได้ยากเพราะเป็น Hidden Gap

Long Candle (แท่งเทียนยาว) (สีดำ) เป็นสัญญาณขาลงที่แข็งแกร่งมาก ซึ่งมันก็คือแท่งเทียนสีดำที่ยาวกว่าแท่งเทียนแท่งอื่นอย่างเห็นได้ชัด (ตามชื่อ)

แท่งเทียนยาวคือแท่งเทียนที่ราคาเปิด (อยู่ด้านบน) กับราคาปิด (อยู่ด้านล่าง) อยู่ห่างกันมาก ซึ่งบอกให้เราทราบว่าในวันนั้น ฝั่งผู้ขายเป็นฝ่ายที่ควบคุมและกดดันราคาได้ ทั้งยังมีความเป็นไปได้ที่ราคาจะลงต่อ ซึ่งมันจะเป็นสัญญาณว่าราคาจะกลับตัวจากขาขึ้นเป็นขาลง หรือเป็นสัญญาณว่าราคาจะลงต่อก็ได้ นอกจากนี้ แท่งเทียนยาวสีดำจะเป็นสัญญาณการกลับตัวที่แข็งแกร่งมากถ้าเกิดร่วมกับรูปแบบสัญญาณการกลับตัวที่มีแท่งเทียนหลายแท่ง และถ้ามันเกิดขึ้นระหว่างที่ราคาเป็นขาลง ก็หมายความว่าแรงเหวี่ยงทางฝั่งขาลงนั้นไม่ลดลงเลย (และน่าจะลงต่อ)

แท่งเทียนยาวมักจะมีไส้เทียนด้านบนหรือด้านล่าง (หรือทั้งคู่) แต่ถ้าด้านใดด้านหนึ่งไม่มีไส้เทียน มันก็จะเป็นแท่งเทียนยาวที่เป็น Marubozu ด้วย

กราฟ iShares Silver Trust (SLV) มีแท่งเทียนยาวสีดำ 3 แท่ง แต่ละแท่งนั้นยาวกว่าแท่งเทียนรอบ ๆ อย่างเห็นได้ชัด และราคาก็กลับตัวลงทุกครั้งด้วย

แท่งเทียนยาวแท่งแรกมีไส้เทียนด้านบนที่ค่อนข้างยาว หมายความว่า ฝั่งผู้ซื้อพยายามจะดันราคาขึ้น แต่ไม่สำเร็จ ราคา

เลยย้อนกลับลงมาแล้วลงไปปิดด้านล่าง แท่งเทียนยาวแท่งที่ 2 เป็นส่วนหนึ่งของรูปแบบแท่งเทียนขาลง ‘Outside Down’ ซึ่งประกอบด้วยแท่งเทียน 3 แท่ง ได้แก่ แท่งเทียนสีขาว ตามด้วยแท่งเทียนดำ (แท่งเทียนยาว) และแท่งเทียนสีดำอีกแท่งซึ่งจะเปิดสูงกว่าและปิดต่ำกว่าราคาปิดของแท่งก่อนหน้า และแท่งเทียนยาวแท่งที่ 3 ในกราฟก็เป็นตัวช่วยยืนยันสัญญาณของ Hanging Man แท่งก่อนหน้า ก่อนที่ราคาจะเข้าสู่ขาลงด้วย

ใจความสำคัญ

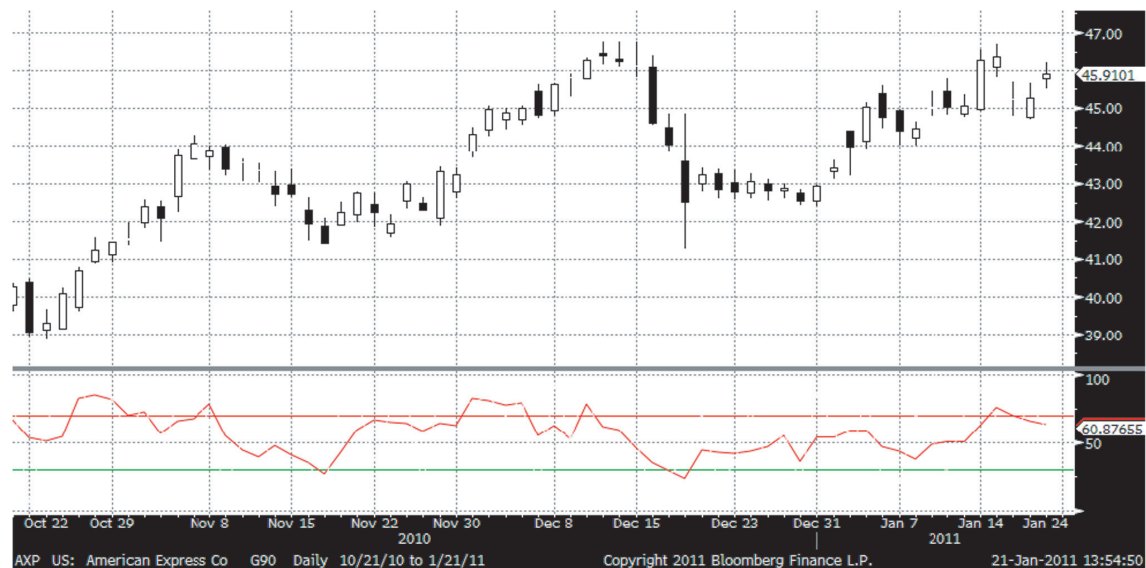
แท่งเทียนยาวเป็นหนึ่งในสัญญาณแท่งเทียนที่สำคัญที่สุด มันเป็นแท่งเทียนที่สังเกตเห็นได้ง่าย (เพราะมันจะยาวกว่าแท่งอื่น) และระยะห่างระหว่างราคาเปิดกับราคาปิดของแท่งเทียนแท่งนั้นก็ทำให้เรารู้ว่าฝั่งใดฝั่งหนึ่งมีแรงมากกว่าอีกฝั่งอย่างชัดเจน (สีขาวคือขาขึ้น สีดำคือขาลง)

คำศัพท์

iShare

iShare หมายถึง กองทุน Exchange-traded funds (ETFs) หรือ “หุ้นดัชนี (Index Shares)” เดิมทีถูกเรียกว่า World Equity Benchmark Shares (WEBS) ซึ่งจัดตั้งขึ้นโดยมอร์แกน สแตนลีย์ (Morgan Stanley) และ Barclay’s Global Investors (ผู้จัดการกองทุน)

American Express (AXP)
accumulation/distribution (A/D)



ลงมือทำ

เราสามารถคำนวณค่า A/D ได้โดยการหาส่วนต่างระหว่างราคาปิดกับจุดต่ำสุดของแท่ง และระหว่างราคาปิดกับจุดสูงสุดของแท่ง

$$\frac{[(\text{Close} - \text{Low}) - (\text{High} - \text{Close})]}{(\text{High} - \text{Low})} = \text{A/D}$$

ผลลัพธ์ที่ได้จะเป็นตัวเลขที่อยู่ระหว่าง +1 (Maximum Accumulation ระยะสะสม) กับ -1 (Maximum Distribution ระยะปล่อยของ)

ทีละขั้น ทีละตอน

ขั้นตอนการคำนวณค่า A/D มีดังนี้:

1. นำราคาปิดลบด้วยจุดต่ำสุดของแท่ง
2. นำจุดสูงสุดลบด้วยราคาปิดของแท่ง
3. นำผลลัพธ์จากข้อ 1 กับข้อ 2 มาลบกัน
4. นำจุดสูงสุดกับจุดต่ำสุดของแท่งมาลบกัน
5. นำผลลัพธ์จากข้อ 3 มาหารด้วยผลลัพธ์จากข้อ 4
6. ผลลัพธ์ของข้อ 5 คือ ค่า A/D ทั้งนี้ ถ้าผลลัพธ์ของข้อที่ 1 เป็นเลขติดลบ ค่า A/D ก็จะเป็นติดลบเช่นกัน

แนวโน้มของเส้น A/D นั้นสำคัญ เพราะมันช่วยให้เราเห็นความเปลี่ยนแปลงของโมเมนตัมที่เรามักจะไม่น่าสังเกตเห็น ซึ่งแม้ว่าตามหลักของ **Breadth Indicators** แล้ว トラบไคที่ราคายังคงวิ่งอยู่ในกรอบ ราคาก็จะยังไม่เปลี่ยนทิศ แต่ A/D จะช่วยทำให้เราเห็นว่า ต่อให้ราคายังอยู่เหนือแนวรับและอยู่ใต้แนวต้าน (ยังอยู่ในกรอบราคา) แต่ถ้าโมเมนตัมเปลี่ยนฝั่ง มันก็สามารถทำให้ราคาเปลี่ยนทิศและวิ่งทะลุกรอบได้เหมือนกัน นอกจากนี้ A/D ยังเป็นตัวเลขตั้งต้นในการคำนวณค่า CMF อีกด้วย ซึ่งเมื่อเรานำ CMF ไปใช้กับกราฟแท่งเทียน มันก็จะกลายเป็นข้อมูลเกี่ยวกับแนวโน้มของราคาที่สำคัญมาก

ในกราฟหุ้น American Express (AXP) เราจะเห็นทั้งการเคลื่อนที่ของราคาและเส้น A/D โดย A/D จะช่วยคาดการณ์การเปลี่ยนแปลงทิศทางของราคาได้ ยกตัวอย่างเช่น ในช่วงท้ายของสัปดาห์แรกในเดือนธันวาคม ราคายังดูเหมือนจะขึ้นต่อได้ แต่เส้น A/D เริ่มเคลื่อนที่ลง เป็นสัญญาณว่าราคาจะกลับตัวลง และ 1 สัปดาห์ต่อมา ราคาก็กลับตัวลงจริง ๆ (แปลว่าแนวโน้มขาขึ้นกำลังจะจบ) ไม่กี่วันต่อมา เส้น A/D ก็ลงไปต่ำกว่า 0 และราคาก็ลงมาถึงจุดต่ำสุดของแนวโน้มขาลง ก่อนที่เส้น A/D ก็กลับตัวขึ้นมาอีกครั้ง และราคาก็กลับตัวขึ้นตามหลังจากนั้นไม่นาน (เส้น A/D จะเคลื่อนที่นำราคา)

คำศัพท์

Breadth Indicators

Breadth Indicators เป็นเครื่องมือวัดการเคลื่อนที่ขึ้น-ลงของราคาเพื่อใช้ในการประเมินว่าเทรดเดอร์มีส่วนร่วมในตลาดหรือในหลักทรัพย์นั้นมากน้อยแค่ไหน

ลงมือทำ

ตัวอย่างการคำนวณค่า A/D:

จุดสูงสุดของแท่งเท่ากับ 38 เหรียญ จุดต่ำสุดของแท่งเท่ากับ 31 เหรียญ และราคาปิดอยู่ที่ 37 เหรียญ ดังนั้น:

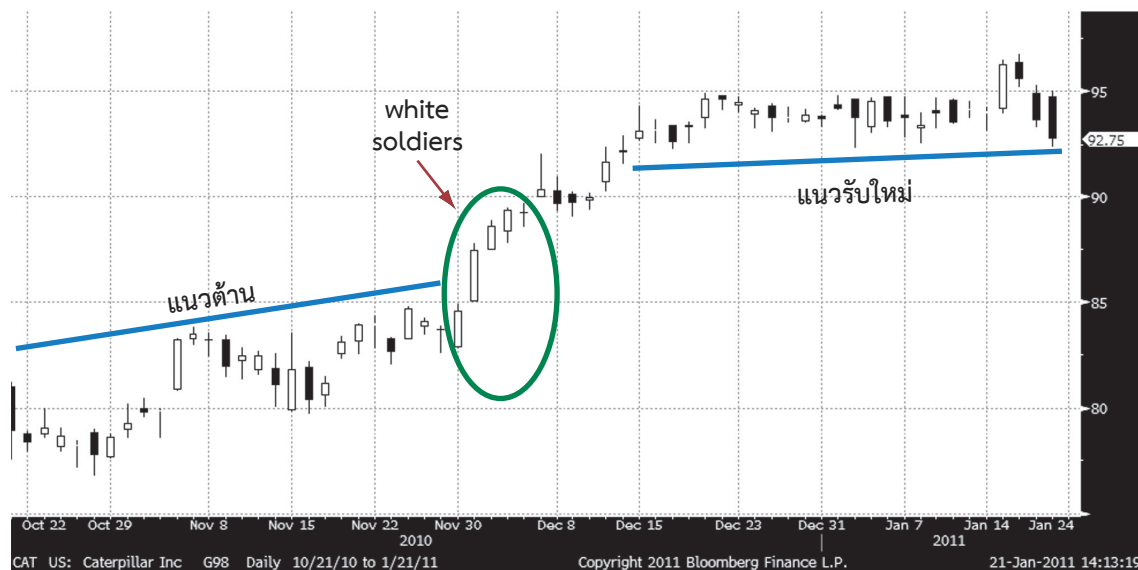
$$[(37 - 31) - (38 - 37)] \div (38 - 31) = +0.71$$

ลงมือทำ

ถ้าผลลัพธ์จากฝั่งซ้ายของสมการติดลบ ค่า A/D ก็จะติดลบตามยกตัวอย่างเช่น ถ้าจุดสูงสุดของแท่งเท่ากับ 55 เหรียญ จุดต่ำสุดเท่ากับ 46 เหรียญ และปิดแท่งที่ 48 เหรียญ จะได้ผลลัพธ์เท่ากับ:

$$[(48 - 46) - (55 - 48)] \div (55 - 46) = -0.56$$

Caterpillar (CAT)
breakout (bullish)



ในจุดสุดท้าย ราคาสามารถ Breakout ผ่านแนวรับเดิมลงไปได้แค่ 3 แห่ง โดยแท่งเทียนแท่งที่ 3 ได้กลายเป็นแท่งเทียนแท่งแรกของ Engulfing Pattern ขาขึ้น ซึ่งเป็นสัญญาณกลับตัวที่แข็งแกร่งมาก ในขณะที่แท่งเทียนแท่งถัดมาก็เป็นแท่งเทียนยาวสีขาว จึงเป็นการบ่งชี้ว่าราคา Breakout ไม่สำเร็จ แล้วราคาก็กลับขึ้นมาอยู่เหนือแนวรับเหมือนเดิม

ใจความสำคัญ

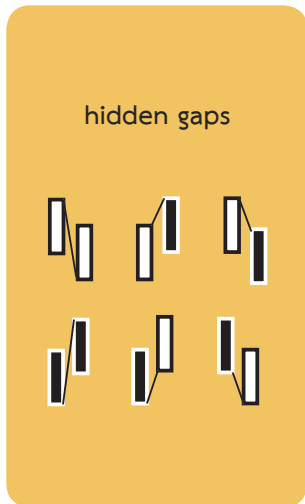
การ Breakout เป็นจุดเริ่มต้นของแนวโน้มใหม่ แต่เราจะไม่รู้ว่าราคา Breakout สำเร็จหรือเปล่าจนกว่าจะมีสัญญาณมาช่วยยืนยัน

ใจความสำคัญ

การที่ราคา Breakout ไม่สำเร็จหลายครั้ง แปลว่าฝั่งที่พยายามผลักดันราคา (ฝั่งผู้ซื้อพยายามดันราคาขึ้น ฝั่งผู้ขายพยายามกดราคาลง) มีพลังกำลังไม่มากพอที่จะทำให้ราคาไปยืนในกรอบราคาใหม่

- 1
- 2
- 3
- 4
- 5
- 6
- 7
- 8
- บทพิเศษ

DuPont (DD)
hidden gaps



Ichimoku Clouds เป็นเครื่องมือทางเทคนิคที่ถูกสร้างขึ้นโดยนักข่าวที่มีชื่อว่า โกอิชิ โฮซาดะ (Goichi Hosada) กราฟก่อนเมฆนี้ ทำหน้าที่ในการคาดการณ์แนวรับ-แนวต้าน ความเปลี่ยนแปลงของราคา และกำลังของแนวโน้มปัจจุบัน รวมถึงเป็นสัญญาณเสริมของกราฟแท่งเทียนด้วย

กราฟ Ichimoku cloud ถูกคำนวณขึ้นโดยใช้ค่าเฉลี่ยการเคลื่อนที่ (Moving Average) ของทั้งราคาปิด ราคาสูงสุด และราคาต่ำสุด ของแท่งเทียนแต่ละแท่ง ซึ่งจะตีออกมาเป็นเส้น จำนวน 5 เส้น โดยสองเส้นแรกคือ เส้นค่าเฉลี่ยการเคลื่อนที่ของราคาสูงสุด และราคาต่ำสุดของแท่งเทียนจำนวน 9 แท่ง เส้นที่ 3 คือเส้นค่าเฉลี่ยเคลื่อนที่ของสองเส้นแรกที่คำนวณโดยใช้แท่งเทียนทั้งหมด 26 แท่ง เส้นที่ 4 และ 5 คือเส้นที่เรียกว่า Leading Span โดยเส้น Leading Span เส้นแรกเป็นเส้นค่าเฉลี่ยเคลื่อนที่ที่คิดจากราคาปิดของแท่งเทียนจำนวน 26 แท่ง หารด้วย 2 และวางหน้าหน้าจุดที่คำนวณไป 26 แท่ง ส่วนเส้นที่สองคือเส้นค่าเฉลี่ยเคลื่อนที่ของราคาสูงสุดและราคาต่ำสุดที่คิดจากแท่งเทียน 52 แท่ง หารด้วย 2 และวางหน้าหน้าจุดที่คำนวณไป 26 แท่ง

พื้นที่ระหว่างเส้นที่ 4 และ 5 คือส่วนที่เรียกว่า เมฆ เราสามารถปรับค่าของเมฆได้โดยเปลี่ยนจำนวนแท่งเทียนที่ใช้ในการสร้างค่าเฉลี่ยจาก 26 และ 52 แท่ง เป็นตัวเลขอื่น โดยทั้งสองเส้นนั้น คือความสัมพันธ์ระหว่างเส้นค่าเฉลี่ยของแท่งเทียน 9 แท่งและ 26 แท่ง

การคำนวณค่าของ Ichimoku นั้น นอกจากจะต้องใช้เส้นค่าเฉลี่ยเคลื่อนที่แล้ว ยังต้องใช้ตัวเลขคาดการณ์ความเปลี่ยนแปลงของราคาล่วงหน้าด้วย ซึ่งถ้าต้องคำนวณด้วยมือมันก็จะเป็นการคำนวณที่ซับซ้อนมาก แต่เดี๋ยวนี้ก็มีเว็บไซต์ต่าง ๆ ที่มีระบบคำนวณกราฟ Ichimoku แบบอัตโนมัติให้ได้ใช้งานกันแล้ว กราฟหุ่นแมค-โดนัลด์ (MCD) ในตัวอย่าง มีสัญญาณบ่งชี้ล่วงหน้าว่าเส้นค่าเฉลี่ยอาจจะเกิดการเคลื่อนเข้าหากัน (Convergence) หรือออกห่างจากกัน (Divergence) ขึ้น โดย Ichimoku นั้นคาดการณ์ล่วงหน้าเอาไว้ประมาณหนึ่งเดือน ซึ่งต่างจากเครื่องมือทางเทคนิคอย่าง Moving Average Convergence Divergence (MACD)

ใจความสำคัญ

ในประเทศญี่ปุ่น เมฆนี้ถูกเรียกว่า Ichimoku Kinko Hyo (อิชิโมกุ คินโคะ เฮียว) ซึ่งแปลว่า “กราฟตุลยภาพของราคา”

ใจความสำคัญ

บางครั้งวิธีการคำนวณที่ซับซ้อนของ Ichimoku Cloud ก็ทำให้หลาย ๆ คนลืมความสำคัญของมันไป ว่ามันคือเครื่องมือทางเทคนิคที่ทำหน้าที่ในการคาดการณ์ไม่แม่นยำ โดยใช้การวางแนวรับ-แนวต้าน ซึ่งทำให้มันเป็นการคาดการณ์ราคาที่มีความแม่นยำสูง