

Interjection

Relative adverbs

Preposition

Nouns

Adjective clause

Pronouns

Preposition phrase



Noun clause

Infinitive

Verbs



Relative clauses

Conjunction

Adverbs

Verb phrase



Infinitive phrase

Adjectives

Participial phrase

# Note



## สรุปหลักภาษาอังกฤษ

Idioms

**ม.ปลาย** ตั้งไข่มุกก่อนสอบ

Gerund phrase



Adverb clause

Present participial

Noun phrase



Pronouns

- สรุปเนื้อหาเป็นความคิดรวบยอดแบบกระชับ เข้าใจง่าย จดจำได้รวดเร็ว
- ช่วยลดระยะเวลาในการอ่านหนังสือทบทวนก่อนสอบ
- ใกล้เคียงความพริ้วในการสอบเพิ่มคะแนนทั้งกลางภาคและปลายภาค, สอบ O-NET และสอบเข้าศึกษาต่อในระดับมหาวิทยาลัย
- ภาพประกอบชัดเจน การจัดวางเนื้อหาอ่านง่ายสบายตา

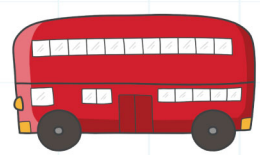


Gerund

Relative adjectives

Relative

Adverb phrase



Adjective phrase



Past participial

Slangs

อ.เมธิกา นาศงคาร

# CONTENTS

<b>1. Parts of speech</b>	<b>8</b>
Nouns	9
Pronouns	10
Verbs	12
Adjectives	13
Adverbs	14
Conjunctions	15
Prepositions	16
Interjections	17
Relative clauses	18
Relative pronouns	19
Relative adjectives	20
Relative adverbs	21
Idioms	22
Slangs	24
Gerund	26
Infinitive	27
Present participle	28
Past participle	29
<b>2. Phrases</b>	<b>31</b>
Noun phrase	32
Verb phrase	33
Preposition phrase	34
Infinitive phrase	35
Prepositional phrase	36
Present participial	37

Past participial	38
Gerund phrase	39
Gerund phrase vs Present participial	40
Adjective phrase	41
Adverb phrase	42

### **3. Clauses** **44**

Noun clause	46
Adjective clause	47
Adverb clause	48
If clauses	49
If clause type 0	50
If clause type 1	52
If clause type 2	54

### **4. Sentences** **57**

Simple sentence	58
Compound sentence	59
Complex sentence	60
Compound complex sentence	61
Sentence structure	62
Declarative sentence	68
Negative sentence	69
Interrogative sentence	70
Imperative sentence	71
Request	72
Direct speech	73
Indirect speech	74
Passive voices	76
Tag questions	79

## **5. Tenses** **82**

Present simple tense	83
Present continuous tense	88
Past simple tense	92
Past continuous tense	97
Tense ၎် I	101
Present perfect tense	102
Past perfect tense	108
Tense ၎် II	110
Future simple tense	111
Future with Will vs. Be going to	114

## **6. Punctuations** **116**

Full stop or period	117
Comma	118
Colon	119
Semi colon	120
Quotation mark	121
Exclamation mark	122
Apostrophe	123
Question mark	125

# 1 Parts of Speech

## Nouns คำนาม

"เรียก" ชื่อคน สัตว์ สิ่งของ สถานที่  
เช่น Anna, Tigers, Piano,  
Market เป็นต้น



## Pronouns คำสรรพนาม

"แทน" คำนามที่กล่าวถึงไปแล้ว  
เช่น He, She, It เป็นต้น

## Verbs คำกริยา

"แสดงกริยาอาการ" ของประธาน  
เช่น Drive, Talk, Have เป็นต้น



## Adjectives คำคุณศัพท์

"ขยาย" คำนาม  
เช่น Good, Pretty, Lazy เป็นต้น

## Adverbs คำกริยาวิเศษณ์

"ขยาย" คำกริยา คำคุณศัพท์  
คำกริยาวิเศษณ์  
เช่น Quickly, Well, Really เป็นต้น

## Conjunctions คำสันธาน

"เชื่อม" คำและประโยค  
เช่น And, But, Or เป็นต้น



## Prepositions คำบุพบท

บอก "ตำแหน่ง" และ "สถานที่"  
เช่น On, Under, Below เป็นต้น

## Interjections คำอุทาน

คำสั้นๆ ที่พูดเมื่อแสดงความรู้สึกใน  
สถานการณ์ต่างๆ  
เช่น Oops!, Oh my gosh! เป็นต้น

# NOUNS

คำนาม คือ คำที่เรียกชื่อคน สัตว์ สิ่งของ สถานที่

## วิธีการสังเกต

suffixes

ท้ายคำนาม ควรรู้

- |        |         |         |
|--------|---------|---------|
| - ness | - ence  | - ance  |
| - sion | - tion  | - dom   |
| - hood | - ation | - ition |

## ตัวอย่าง

vision	วิสัยทัศน์
difference	ความแตกต่าง
pureness	ความบริสุทธิ์
importance	ความสำคัญ
station	สถานี
brotherhood	ความเป็นพี่น้อง
freedom	อิสระ

## มิติของคำนาม

1. คำนามนับได้ - นับไม่ได้

คุณสมบัติหรือลักษณะของ

คำนามนับไม่ได้

เช่น ของเหลว อากาศ

ยิบย่อย/ละเอียด

\*\*\* หมายถึง \*\*\*

• ใส่บรรจุลักษณณ์/ลักษณะนาม ทำให้นับได้

• นามนับไม่ได้ ไม่ต้องใส่ -s, -es

2. คำนามเอกพจน์ - พหูพจน์

ลักษณะของคำนามพหูพจน์

• คำนามพหูพจน์บางคำเปลี่ยนรูป

เช่น men, mice บางคำคงรูป

เช่น deer, fish เป็นต้น

• คำนามพหูพจน์ที่เกิดจาก

การเติม -s, -es

เช่น houses, shops เป็นต้น



# PRONOUNS

สรรพนาม คือ คำที่ใช้เรียกแทนคำนาม

ได้แก่ I ฉัน, You คุณ, We พวกเรา, They พวกเขา, He เขา,  
She หล่อน/เธอ, It มัน

## Use การใช้งาน

ประธาน I You We They He She It

กรรม Me You Us Them Him Her It

แสดงความเป็นเจ้าของแบบที่ 1 แบบมีคำนามตามหลัง

My Your Our Their His Her

แสดงความเป็นเจ้าของแบบที่ 2 แบบไม่มีคำนามตามหลัง

Mine Yours Ours Theirs His Hers

สะท้อน (reflexive) myself, yourself, yourselves, himself, herself,  
itself, ourselves, themselves



ความแตกต่างของสรรพนาม

แสดงความเป็นเจ้าของ

แบบที่ 1 (Adjective pronouns)

แบบที่ 2 (Possessive adjectives)



# ADJECTIVES

คำคุณศัพท์ คือ คำที่บอก "สถานที่" "สภาวะ"  
บรรยาย "ลักษณะ" ของคำนาม



## มีติของคำกริยา

ตำแหน่งคำคุณศัพท์

1. หน้าคำนาม

He is a **big** brother.

2. หลัง linking verb

It **taste** **good**.

3. หลัง Verb to be

We **are** **active**.

## Suffixes for Adjectives

- sive    - ative    - ous
- al      - ful      - able
- y        - ive
- less    - ly    เป็นต้น

## ตัวอย่างคำคุณศัพท์

เช่น massive ใหญ่, previous ก่อนหน้า, local ท้องถิ่น, beautiful สวยงาม,  
useable ใช้ได้, easy ง่าย, active กระฉับกระเฉง, loveless ไร้รัก,  
usually เป็นประจำ เป็นต้น



# ADVERBS

คำกริยาวิเศษณ์ คือ คำที่ขยายกริยา ขยายคุณศัพท์  
และขยายกริยาวิเศษณ์ด้วยกันเอง

fast    เร็ว    well    ดี    quickly    อย่างรวดเร็ว

6

## NOTE

คำกริยาวิเศษณ์

ไม่ได้ลงท้ายด้วย -ly เสมอไป

ให้ดูที่ "หน้าคำ" การใช้งาน

He drives fast. เขาขับรถเร็ว



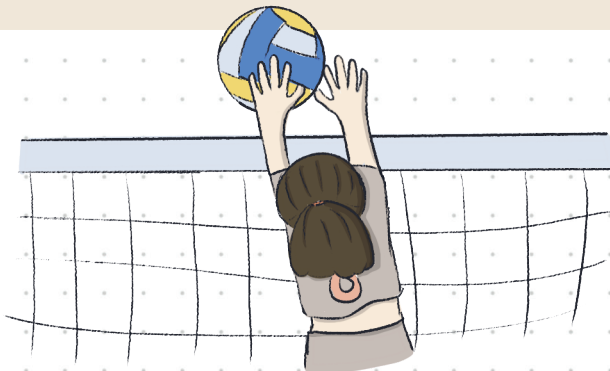
คำว่า เร็ว ทำหน้าที่ขยายคำกริยา  
ขับรถ จึงถือเป็นคำกริยาวิเศษณ์

## ตัวอย่าง

She plays volleyball very well. เธอเล่นวอลเลย์บอลเก่งมาก



very ขยายคำว่า well (เก่งมาก) -> กริยาวิเศษณ์ขยายคำคุณศัพท์  
well ขยายคำว่า play (เล่นดี/เล่นเก่ง) -> คำกริยาวิเศษณ์ขยายคำกริยา (play)



# 2

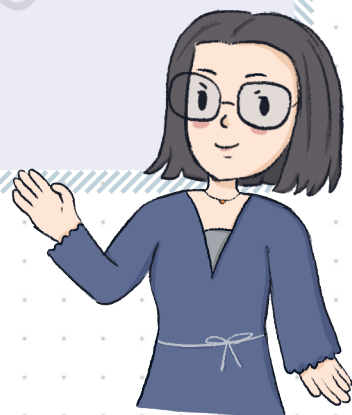
# Phrases

Phrases คือวลี หรือ กลุ่มคำที่เกิดจากการรวมกันมากกว่า 1 คำ ขึ้นไป

ตัวอย่าง A day เป็นวลี มี article 'A' มาขยายคำนาม

## ประกอบด้วย

- Noun phrase      นามวลี
- Verb phrase      กริยาวลี
- Prepositional phrase      บุพบทวลี
- Infinitive phrase      วลีที่ขึ้นต้นด้วย to และตามด้วยรูปกริยาตั้งต้น (ไม่เปลี่ยนรูป)
- Participial phrase      วลีที่ขึ้นต้นด้วยกริยาที่ทำด้วย -ing หรือ -ed
- Gerund phrase      วลีที่ขึ้นต้นด้วยคำกริยาที่ลงท้ายด้วย -ing (ทำหน้าที่เสมือนคำนาม)
- Adjective phrase      คุณศัพท์วลี
- Adverb phrase      กริยาวิเศษณ์วลี



# NOUN PHRASE

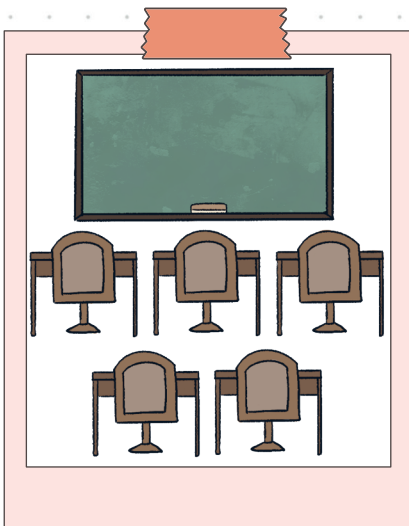
นามวลี คืออะไร ▶ วลีที่มีคำหลักเป็นคำนามและมีการเพิ่มเติมรายละเอียดด้วยคำชนิดต่างๆ เช่น articles, adjectives เป็นต้น

โครงสร้าง

คำขยาย + คำนามหลัก

↓ ↓

good girl



## หน้าที่

1. เป็นประธาน

All women are beautiful.

ผู้หญิงทุกคนเป็นคนสวย

2. เป็นกรรม

• กรรมตรง

I have many friends.

ฉันมีเพื่อนหลายคน

• กรรมตรงและกรรมรอง

He gave my address to his sister.

เขาให้ที่อยู่ของฉันแก่พี่สาวของเขา

\*My address เป็นกรรมตรง

(ให้สิ่งนี้โดยตรง) และ his sister เป็นกรรมรอง

• กรรมของบุพบท

This class is for our children.

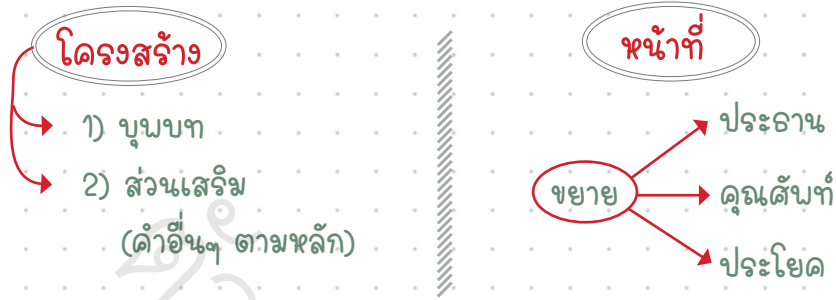
ชั้นเรียนนี้สำหรับลูกของพวกเรา

เป็นต้น

สรุป นามวลี คือ กลุ่มคำนามที่ประกอบด้วยคำนามและคำขยายคำนำหน้านาม

# PREPOSITIONAL PHRASE

บุพบทวลี คืออะไร ▶ วลีที่ประกอบด้วย คำบุพบท และ ส่วนเสริม



**ตัวอย่าง**

1. ขยายประธาน  
I am in the meeting room.  
 ฉันอยู่ในห้องประชุม

2. ขยายคุณศัพท์  
Please be careful of the instruction.  
 โปรดอ่านคำแนะนำ/คำสั่งอย่างละเอียด

3. ขยายประโยค  
In conclusion,  
 I need a new workplace.  
 โดยสรุปแล้ว  
 ฉันต้องการที่ทำงานใหม่

สรุป บุพบทวลี คือ บุพบทที่มีส่วนเสริม

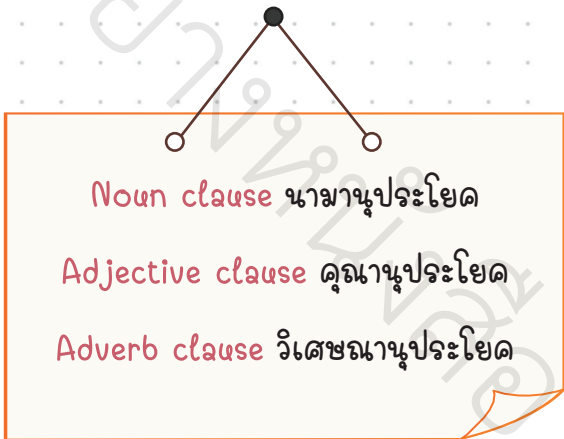
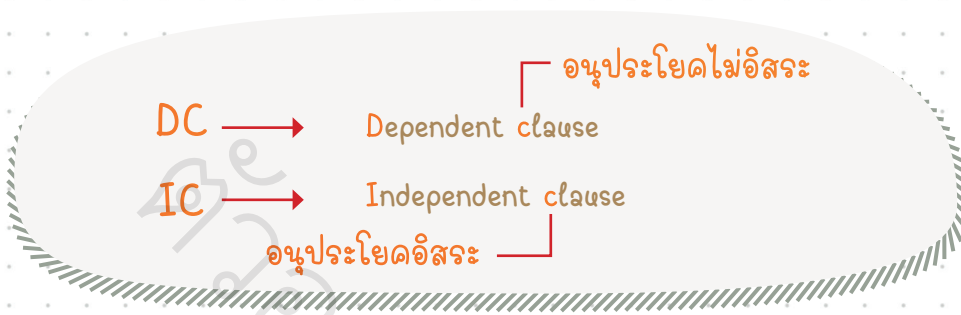
- ...in the meeting room
- ...of the instruction
- ...in conclusion



3

# Clauses

## อนุประโยค



## หลักการจำ อนุประโยค มีกริยาแท้

Dependent clause  
อนุประโยคไม่อิสระ

หมายถึง อนุประโยคที่ใจความ  
ไม่สมบูรณ์ ไม่สามารถอยู่  
เดี่ยวได้ ต้องมีอนุประโยค  
มาเต็มเต็ม

ตัวอย่าง

Because she has money

"เพราะว่าหล่อนมีเงิน"

แล้วอย่างไรต่อ

\*กรณีนี้ เนื้อความไม่สมบูรณ์  
ไม่สามารถเข้าใจได้



ตัวอย่าง

Men always come to her.

"ผู้ชายมักเข้ามาหาเธอเสมอ"

อนุประโยคนี้มีประธาน กริยา  
กรรม เข้าใจได้สมบูรณ์

Independent clause  
อนุประโยคอิสระ

หมายถึง อนุประโยคที่มี  
ความสมบูรณ์ด้วยตนเอง  
สามารถอยู่เดี่ยวได้  
ไม่ต้องมีอนุประโยคมารวมเต็ม



Dependent clause    Independent clause

Because she has money, men always come to her.

"เพราะว่าเธอมีเงิน ผู้ชายจึงมักเข้ามาหาเธอ"



# ADVERB CLAUSE

วิเศษณานุกรมประโยค คือ อกรุประโยคที่ประกอบด้วย

Subordinate Conjunction + ประธาน + กริยา และทำหน้าที่เป็นคำกริยาวิเศษณ์

**โครงสร้าง** นำหน้าด้วย

- ☑ Subordinate Conjunction
- ☑ ส่วนเสริมอื่นๆ

**หน้าที่**

- ♥ ขยายกริยา บอกเวลา สถานที่ เป็นต้น

## Subordinate Conjunction

คือ คำสันธานที่ใช้สำหรับเชื่อมอกรุประโยค  
แบ่งตามจุดประสงค์ ดังนี้

- ♥ บอกเวลา เช่น when, while
- ♥ บอกจุดประสงค์ เช่น in order to
- ♥ บอกตำแหน่งสถานที่ เช่น wherever
- ♥ การเปรียบเทียบ เช่น as...as, then
- ♥ บอกผลลัพธ์ เช่น so...that, such...that
- ♥ บอกสาเหตุ เช่น because, due to
- ♥ บอกความขัดแย้ง เช่น in contrast

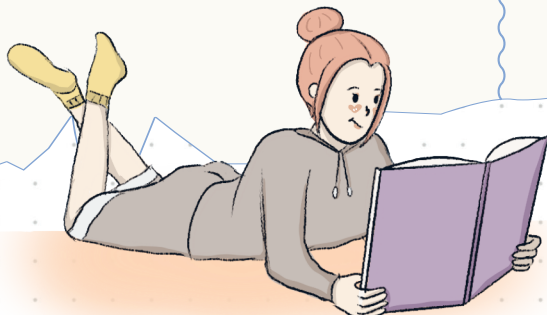
## ตัวอย่าง

You can read this whenever you want.

คุณสามารถอ่านเมื่อไหร่ก็ได้ที่ต้องการ  
คำอธิบาย : whenever you want  
เป็นอกรุประโยคที่ขยายความกริยา read

She is as nice as you.

หล่อน่ารักดีเหมือนคุณ  
คำอธิบาย : as nice as  
เป็นอกรุประโยคขยายความ  
บอกสถานะของกริยา is





# 5

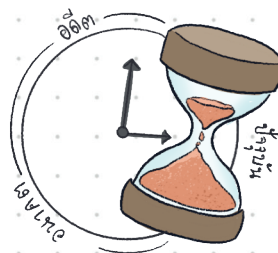
# Tenses

Tenses = "กาล" เวลา

หลักการ

บอกเวลา

ดูกริยา



Past	Present	Future
อดีต	ปัจจุบัน	อนาคต
- ed	- กริยาช่อง 1	- will
- เปลี่ยนรูป	- be going to	- โครงรูป



I have a question. ฉันมีคำถาม

คำอธิบาย : have = V.1

กริยารูปปัจจุบัน

We had KFC yesterday. พวกเรากินไก่ KFC เมื่อวานนี้

คำอธิบาย : had = v.2

กริยารูปอดีต

Lita will have a hair cut soon. ลิต้าจะตัดผมเร็วๆ นี้

คำอธิบาย : will have = โครงสร้าง "อนาคต" กาล

# PRESENT SIMPLE TENSE

ปัจจุบันกาล (ทั่วไป)

ผันกริยาตามประธาน

ปัจจุบัน - Present  
อย่างง่าย - Simple



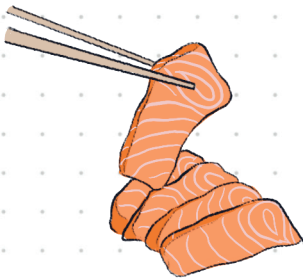
Keywords

Every.....

Always.....

Never.....

Often..... เป็นต้น



เรื่องทั่วไปในปัจจุบัน

เรื่องที่เกิดเป็นประจำเป็นปกติ

เรื่องที่เป็นจริงเสมอ

\* They eat salmon.

พวกเขากินแซลมอน

\* Mint watches a concert.

มินต์ดูคอนเสิร์ต

\* The cat is cute.

แมวน่ารัก



ผันกริยา  
ตามประธาน



## เทคนิคการจำ

**โครงสร้าง** ประธาน + กริยารูปปัจจุบัน + ภาคแสดง

**ขยายความ** กริยารูปปัจจุบัน คือกริยาที่ผันตามประธาน  
ประธานเอกพจน์ กริยาเติมรูปพหูพจน์

**หลักการจำอย่างง่าย I** ประธานโดดเดี่ยว ต้องเติม -s, -es  
ประธานพหูพจน์ กริยาไม่เปลี่ยนรูปใดใดเลย

**หลักการจำอย่างง่าย II** พหูพจน์มีมากกว่าหนึ่งคือไม่เหว  
ไม่ต้องเติมหรือเปลี่ยนอะไรเลย



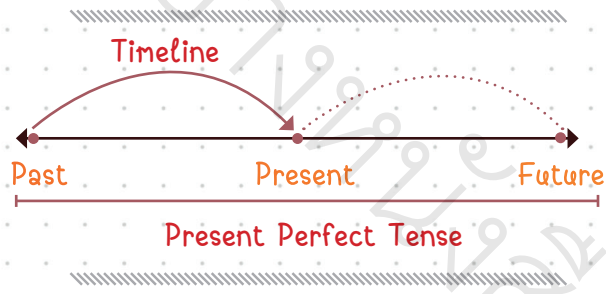
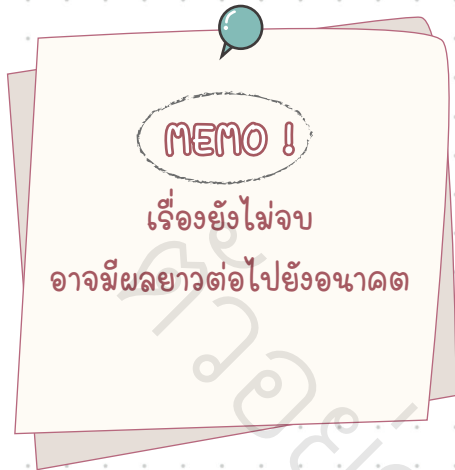
### ตัวอย่างกริยารูปปัจจุบัน

Base form	With singular subject	With plural subject
eat	eats	eat
drive	drives	drive
go	goes	go
buy	buys	buy

ลงท้ายด้วยพยัญชนะท้าย กริยาลงท้ายด้วยสระทั่วไปเติม -es ให้กริยา  
ยกเว้น คำข้างหน้าเป็นสระอยู่แล้วเติมแค่ -s เช่น plays

# PRESENT PERFECT TENSE

"กาลที่เกิดตั้งแต่อดีต จนมาถึงปัจจุบัน"



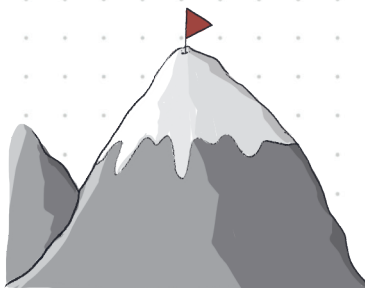
## คำสำคัญ



Since	(ตั้งแต่) .....	บอกจุดเริ่มต้น
For	(เป็นเวลา) .....	บอกช่วงเวลา
Ever	(เคย) .....	บอกความถี่
Never	(ไม่เคย) .....	บอกความถี่ = 0
Yet	(แล้วหรือยัง) .....	ใช้ในการถามปฏิเสธ
Already	(เรียบร้อยแล้ว).....	ใช้ในประโยคบอกเล่า

## โครงสร้างประโยค

S + have/has + V.3 (Past Participle)



My friends have climbed on that hill  
since morning.

"เพื่อนของฉันปีนขึ้นไปบนเขาตั้งแต่เช้า"

She has swum for an hour.

"เธอว่ายน้ำเป็นเวลา 1 ชม."

I have never been to London.

"ฉันไม่เคยไปลอนดอน"

I have made a cake for 2 hours.

"ฉันทำเค้กมาเป็นเวลา 2 ชั่วโมง"

Have you had breakfast yet?

"เธอกินอาหารเช้าหรือยัง"

We haven't finished homework yet.

"พวกเรายังทำการบ้านไม่เสร็จ"

### Since & For

### Difference of Tenses

I met him last 2 years.

พบเมื่อ 2 ปีก่อนแล้วก็จบ

I have met him for 2 years.

พบและรู้จักกันมา 2 ปีแล้ว



Note

have/has + V.3

## เทคนิคการจำ

โครงสร้าง ประธาน + verb to have + กริยาแท้รูป past participle

ขยายความ

### Past participle verb

คือรูปกริยาที่บอกอดีตและบอกความต่อเนื่องมาถึงปัจจุบัน (นิยมเรียกว่า v.3)

### รูปกริยา past participle

ต่อท้ายด้วย -ed  
เปลี่ยนรูป/โครงสร้างเดิม

### ตัวอย่างกริยารูป past participle

ปัจจุบัน	อดีต	past participle
meet	met	met
find	found	found
drink	drank	drunk
swim	swam	swum
stop	stopped	stopped

