

TPAT 1

(วิชาเฉพาะ: กสพท)

มั่นใจเต็ม 100 



เหมาะสำหรับนักเรียน ม.6 หรือบุคคลที่
ต้องการสอบ TPAT 1 หรือวิชาความถนัดเฉพาะแพทย์
ผ่านระบบการสอบของกลุ่มสถาบันแพทยศาสตร์แห่งประเทศไทย
(กสพท) เพื่อเข้าศึกษาในสถาบันอุดมศึกษาในระบบกลาง
รอบ (Admission) ในคณะ/วิทยาลัย/สำนักวิชาแพทยศาสตร์,
คณะ/สำนักวิชาทันตแพทยศาสตร์, คณะสัตวแพทยศาสตร์
และคณะเภสัชศาสตร์

- เตรียมตัวสอบวิชา TPAT 1 พร้อมเทคนิคการเก็บคะแนน
ข้อสอบทั้ง 3 ส่วน และแนวเส้นทางการเรียนต่อในคณะ
แพทยศาสตร์ ทันตแพทยศาสตร์ สัตวแพทยศาสตร์
และเภสัชศาสตร์
- แนวข้อสอบครบทั้ง 3 ส่วน ส่วนที่ 1 ฆาตนิบัญญัติ ส่วนที่ 2
จริยธรรมทางการแพทย์ และส่วนที่ 3 ทักษะการเชื่อมโยง
- เฉลยละเอียดโดยแพทย์ผู้มีประสบการณ์ พร้อมคลิปวิดีโอ
เสริมความเข้าใจ ใช้งานง่ายผ่าน QR code
- สรุปหลักจริยธรรมทางการแพทย์และบทความเชื่อมโยง
พิเศษท้ายเล่ม

ครบครันทุกเรื่องทีออกสอบ ตรงตาม Exam Blueprint

- แนวเส้นทางการเรียนต่อ
- แนวข้อสอบเข้มข้น พร้อมเฉลยละเอียดถูกหลัก
- เสริมความเข้าใจด้วย VDO ผ่าน QR code

การเรียนต่อในสายแพทย์นั้นมีการแข่งขันสูง

ถ้าเราพร้อมและมั่นใจก็一定能เก็บคะแนนสอบได้ทุกข้อ
พร้อมพิชิตการสอบครั้งสำคัญได้แน่นอน

คุณท่อนักเขียน

CONTENTS

สารบัญ

PART

1

สาระดีๆ จากพี่หมอ	1
การเปลี่ยนแปลง TCAS66	2
เทคนิคเลือกอันดับคณะกลุ่มแพทย์ (TCAS66 ปีล่าสุด)	5
แพทยศาสตร์	8
สัตวแพทย์	10
ทันตแพทย์	11
เภสัชศาสตร์	12

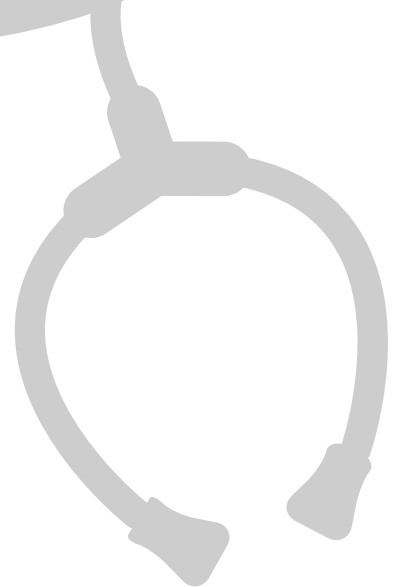
PART

2

กสพท ชุดที่ 1 การคิดอย่างมีวิจารณญาณ	15
กสพท ชุดที่ 1 จริยธรรมทางการแพทย์	29
กสพท ชุดที่ 1 ความคิดเชื่อมโยง	47
เฉลย กสพท ชุดที่ 1	58
• ฉบับที่ 1 การคิดอย่างมีวิจารณญาณ	58
• ฉบับที่ 2 จริยธรรมทางการแพทย์	68
• ฉบับที่ 3 ความคิดเชื่อมโยง	72
กสพท ชุดที่ 2 การคิดอย่างมีวิจารณญาณ	81
กสพท ชุดที่ 2 จริยธรรมทางการแพทย์	93
กสพท ชุดที่ 2 ความคิดเชื่อมโยง	111

เฉลย กสพท ชุดที่ 2	123
• ฉบับที่ 1 การคิดอย่างมีวิจารณญาณ	123
• ฉบับที่ 2 จริยธรรมทางการแพทย์	135
• ฉบับที่ 3 ความคิดเชื่อมโยง	139
กสพท ชุดที่ 3 การคิดอย่างมีวิจารณญาณ	147
กสพท ชุดที่ 3 จริยธรรมทางการแพทย์	159
กสพท ชุดที่ 3 ความคิดเชื่อมโยง	181
เฉลย กสพท ชุดที่ 3	196
• ฉบับที่ 1 การคิดอย่างมีวิจารณญาณ	196
• ฉบับที่ 2 จริยธรรมทางการแพทย์	207
• ฉบับที่ 3 ความคิดเชื่อมโยง	211
กสพท ชุดที่ 4 การคิดอย่างมีวิจารณญาณ	219
กสพท ชุดที่ 4 จริยธรรมทางการแพทย์	231
กสพท ชุดที่ 4 ความคิดเชื่อมโยง	251
เฉลย กสพท ชุดที่ 4	262
• ฉบับที่ 1 การคิดอย่างมีวิจารณญาณ	262
• ฉบับที่ 2 จริยธรรมทางการแพทย์	274
• ฉบับที่ 3 ความคิดเชื่อมโยง	278

.....



PART

3

บทความ 1	287
• เฉลยบทความ 1	291
บทความ 2	294
• เฉลยบทความ 2	298
บทความ 3	301
• เฉลยบทความ 3	305
บทความ 4	308
• เฉลยบทความ 4	314
บทความ 5	318
• เฉลยบทความ 5	324
ภาคผนวก	327
จริยธรรมแพทย์	328
หลักการ “ไม่ทำอันตราย”	329
การรักษาแบบองค์รวม (Holistic approach)	330
นักศึกษาแพทย์	331
หัตถการสำหรับแพทย์	331
หลักในการตัดสินใจ	332
การดูแลผู้ป่วยหมดหวัง	332
แพทย์กับการถูกฟ้องร้อง	333
กฎหมายแพทย์	335

แนววิธีคิดพิชิตสอบ TPAT 1 (วิชาเฉพาะ กสพท)
มันใจเต็ม 100



กสพท 3

ชุดที่



ฉบับที่ 1 การคิดอย่างมีวิจารณญาณ

จำนวน 45 ข้อ (100 คะแนน)

เวลา 75 นาที

- ห้ามเปิดข้อสอบจนกว่าจะได้รับอนุญาตจากกรรมการคุมสอบ
- ให้เขียนชื่อ-นามสกุล เลขประจำตัว สนามที่สอบ และห้องสอบ ที่ปกข้อสอบ
- ให้เขียนชื่อ-นามสกุล โรงเรียน ฉบับข้อสอบ วันเวลาที่สอบ สนามที่สอบ ห้องสอบ เลขประจำตัว และรหัสวิชา ด้วยดินสอดำเบอร์ 2B ทับตัวเลขในวงกลมให้ตรงกับตัวเลขที่เขียน
- ให้ดูคำแนะนำและตัวอย่างวิธีระบายตัวเลือกของกระดาษคำตอบด้านในของปกหน้าของข้อสอบ
- ข้อสอบฉบับนี้มีทั้งหมด 45 ข้อ มี 5 ตัวเลือก ให้เลือกคำตอบที่ถูกต้องที่สุดเพียงคำตอบเดียว
- ห้ามนำข้อสอบ และกระดาษคำตอบ หรือส่วนหนึ่งส่วนใดของข้อสอบออกจากห้องสอบเด็ดขาด
- ไม่อนุญาตให้ผู้เข้าสอบออกจากห้องสอบก่อนหมดเวลาสอบ ยกเว้นได้รับอนุญาตจากกรรมการคุมสอบ



- 1) การประเมินค่าคือ การใช้ดุลยพินิจพิจารณาอย่างถี่ถ้วน แล้วตัดสินคุณค่าของสิ่งใดสิ่งหนึ่ง ในปัจจุบันคนเรามักจะตัดสินคุณค่าของสิ่งต่างๆ จากภายนอกมากกว่าภายใน ถ้าสิ่งของนั้นดูดีมีราคาก็จะกลายเป็นสิ่งที่มีคุณค่าสูงไปทันที แม้ข้างในจะเป็นสิ่งที่ไม่ดีก็ตาม วิธีการตัดสินแบบนี้เรียกว่าผิด เพราะแม้คนที่แต่งกายธรรมดา ไม่ได้ใส่เสื้อผ้าที่มียี่ห้อหรือราคาที่สูง เขาไม่ได้มีคุณค่าต่อยต่ำกว่าคนที่ใส่เสื้อผ้าแบรนด์เนมแต่อย่างใด

ข้อใดคือแนวคิดของบทความนี้

1. ไม่ควรประเมินค่าหรือตัดสินสิ่งต่างๆ จากภายนอกเพียงอย่างเดียว
 2. การประเมินค่าคือ การให้ราคากับสิ่งๆ นั้น
 3. คนเราทุกคนมีศักดิ์ศรีของความเป็นมนุษย์เท่าเทียมกัน
 4. ในปัจจุบันคนนิยมตัดสินและประเมินค่าจากสิ่งที่เห็น
 5. การแต่งกายบ่งบอกถึงระดับฐานะและนิสัยใจคอ
- 2) “ส่วนนางขัยศรินนั้นก็ใช้ความงามซึ่งมีเพียงส่วนน้อยนั้น เป็นเครื่องล่อให้ชายมาชอบได้มาก แต่ใช้ความไม่สงบเสงี่ยมเป็นเครื่องล่อได้มากกว่า และใช้ความมีทรัพย์สินของบิดาเป็นเครื่องล่อให้มากที่สุด”

คุณคิดว่าน้ำเสียงของผู้พูดแสดงความรู้สึกอย่างไร

1. เอ็นดู
 2. ชื่นชม
 3. เสียดสี
 4. เหยียดหยาม
 5. दुถูก
- 3) ถ้าเรารู้จักเลือกคำพูดที่ไพเราะ สละสลวย และเลือกถ้อยคำที่เหมาะสมมาใช้ จะทำให้ผู้ฟังเกิดความประทับใจในตัวเรา จากข้อความนี้ ข้อใดคือสิ่งที่ทำให้ผู้ฟังเกิดความประทับใจ

1. ภาษา
2. ผู้ส่งสาร
3. การพูด
4. มารยาท
5. สี

- 4) “การทำงานของอวัยวะต่างๆ ต้องเป็นระบบและมีระเบียบ ร่างกายจึงอยู่เป็นปกติ และเจ้าของร่างกายจึงจะรู้สึกสบายดี เมื่อใดอวัยวะต่างๆ เกิดความขัดข้อง อาทิ เกิดอุบัติเหตุโลหิตไหลออกจากเส้นโลหิตในสมอง เป็นการไม่อยู่ในระเบียบของการสูดฉีดโลหิต เจ้าของร่างกายก็จะล้มป่วยเป็นอัมพาตหรือถึงแก่ชีวิตได้” ใจความสำคัญของข้อความนี้คืออะไร

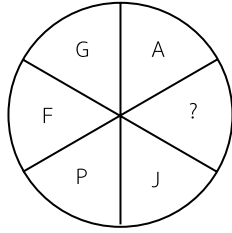
1. เจ้าของร่างกายจะสบายดี เมื่อการทำงานของอวัยวะอยู่ในระบบระเบียบ
2. เจ้าของร่างกายจะสบายดี เมื่อเส้นโลหิตในสมองมิได้ถูกกระทบกระเทือน
3. ถ้าเกิดอุบัติเหตุแล้วโลหิตไหลออกนอกเส้นโลหิต ก็อาจทำให้เป็นอันตรายถึงแก่ชีวิตได้
4. การเป็นอัมพาตหรือถึงแก่ชีวิต เกิดเมื่อการทำงานของอวัยวะไม่อยู่ในระบบระเบียบ
5. การเป็นอัมพาตหรือถึงแก่ชีวิตไม่เกิดก็ต่อเมื่อการทำงานของอวัยวะไม่อยู่ในระบบและมีระเบียบ



แนวใจภาษาไทย



21) คำตอบ ? ควรจะเป็นข้อใด



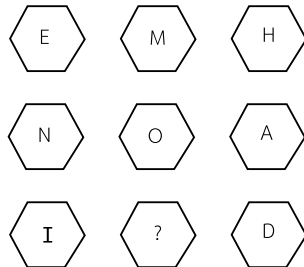
1. C
2. D
3. I
4. K
5. M

22) คำตอบ ? ควรจะเป็นข้อใด

7	3	6	2
2	8	5	4
1	1	2	4
4	2	1	?

1. 1
2. 2
3. 3
4. 4
5. 5

23) คำตอบ ? ควรจะเป็นข้อใด



1. J
2. K
3. L
4. M
5. X



24) กำหนดพหุนาม 4 ค่าดังนี้

- (1) $7X + 2Y - 5$
- (2) $6X - 3Y + 4$
- (3) $-(5X + 4Y + 3)$
- (4) $-(4X - 5Y - 2)$

จงหาค่าเฉลี่ยของค่าทั้ง 4

1. $2X - 4Y$
2. $4X - 2$
3. $X - \frac{1}{2}Y$
4. $X - \frac{1}{2}$
5. $X - \frac{1}{4}Y$

กฎข้อที่ 3



ฉบับที่ 2 จริยธรรมทางการแพทย์

จำนวน 75 ข้อ (100 คะแนน)

เวลา 75 นาที

- ห้ามเปิดข้อสอบจนกว่าจะได้รับอนุญาตจากกรรมการคุมสอบ
- ให้เขียนชื่อ-นามสกุล เลขประจำตัว สนามที่สอบ และห้องสอบ ที่ปกข้อสอบ
- ให้เขียนชื่อ-นามสกุล โรงเรียน ฉบับข้อสอบ วันเวลาที่สอบ สนามที่สอบ ห้องสอบ เลขประจำตัว และรหัสวิชา ด้วยดินสอดำเบอร์ 2B ทับตัวเลขในวงกลมให้ตรงกับตัวเลขที่เขียน
- ให้ดูคำแนะนำและตัวอย่างวิธีระบายตัวเลือกของกระดาษคำตอบด้านในของปกหน้าของข้อสอบ
- ข้อสอบฉบับนี้มีทั้งหมด 75 ข้อ มี 5 ตัวเลือก ให้เลือกคำตอบที่ถูกต้องที่สุดเพียงคำตอบเดียว
- ห้ามนำข้อสอบ และกระดาษคำตอบ หรือส่วนหนึ่งส่วนใดของข้อสอบออกจากห้องสอบเด็ดขาด
- ไม่อนุญาตให้ผู้เข้าสอบออกจากห้องสอบก่อนหมดเวลาสอบ ยกเว้นได้รับอนุญาตจากกรรมการคุมสอบ



17) ชายหญิงคู่หนึ่งมาตรวจร่างกายก่อนแต่งงานพบว่า ฝ่ายชายเป็นโรคฮีโมฟีเลีย เป็นโรคทางพันธุกรรมซึ่งอาจจะมีปัญหาต่อการมีบุตรในอนาคต โดยเฉพาะบุตรชายที่มีโอกาสเป็นโรครมากกว่าบุตรสาว ส่วนภรรยาผลเลือดปกติ ถ้าคุณเป็นแพทย์ควรทำอย่างไร

1. แจ้งให้ฝ่ายชายทราบเท่านั้น เพราะเป็นสิทธิส่วนบุคคล
2. แจ้งให้ทั้งคู่ทราบ
3. หากไม่บอกให้ฝ่ายหญิงทราบ เกิดบุตรของทั้งสองฝ่ายเป็นโรคทางพันธุกรรมจะเป็นความผิดของเรา
4. แจ้งให้ฝ่ายหญิงชายทราบ เพื่อให้ปรึกษากันว่าจะยอมแต่งงานหรือไม่
5. เก็บเป็นความลับ

18) หลังพักกลางวัน ขณะที่คุณกำลังรับประทานกล้วยเตี๋ยอยู่ในร้านอาหารแถวคลองรังสิต มีเด็กกำพร้าคนหนึ่งทำทางมอมแมม ใส่เสื้อขาดๆ ไม่ใส่รองเท้ามาขอเงินของคุณเพื่อซื้ออาหารกิน คุณจะทำอย่างไร

1. ทำเป็นเฉย ไม่สนใจ
2. ให้เศษเงินแก่เด็กไป
3. เรียกตำรวจมาจับ
4. โทรแจ้งมูลนิธิสงเคราะห์เด็ก
5. ซื้ออาหารให้เด็กกิน



19) ปัจจุบันสังคมส่วนใหญ่เป็นสังคมออนไลน์ ทำให้มีข่าวสารต่างๆ เกิดขึ้นมากมาย ทั้งใน Facebook, Line, Twitter, Instagram, Email ดังนั้น วิธีการใดที่เหมาะสมที่สุดในการรับฟังข้อมูลข่าวสาร

1. เลือกรับฟังเฉพาะข้อมูลที่คนส่วนใหญ่ฟังกัน
2. คิดอย่างมีวิจารณญาณก่อนที่จะเชื่อข้อมูลข่าวสารต่างๆ
3. ฟังหูไว้หู
4. เลือกฟังและจับเฉพาะใจความสำคัญ
5. รับเฉพาะข้อมูลข่าวสารที่กลั่นกรองมาแล้ว

20) นายเคนเป็น Extern (นักศึกษาแพทย์ปี 6) วันนี้นายเคนอยู่เวรแต่ไม่ไปอยู่เวรเพราะเห็นว่ามึนงงปี 5 หลายคนมาอยู่เวรด้วย คิดว่าน้องคงจะทำงานแทนได้ ขณะที่นายเคนกำลังแต่งตัวไปเกี่ยวกับนางสาวใจเย็น นายเคนถูกตามเพราะวันนั้นคนไข้เยอะมาก ทำให้น้องปี 5 ไม่สามารถตรวจคนไข้ได้ทัน จึงสวมเสื้อกาวน์ทับกางเกงขาเดฟไปซั๊กประวัติคนไข้เมื่อเข้าไปที่ Ward นายเคนรีบตรวจร่างกายลุงสันติที่มาด้วยเรื่องปวดหัว ความดันสูงมาก นายเคนไม่ได้ขออนุญาตคนไข้ แต่ดึงแขนคนไข้มาตรวจความดัน คนไข้ก็ชักมือกลับ พร้อมกับบอกไม่ยอมให้นายเคนตรวจและต้องการให้นักเรียนแพทย์คนอื่นมาตรวจแทน ทำให้นายเคนไม่พอใจเป็นอย่างมากจนต่อว่าคนไข้ หากคุณเป็นอาจารย์แพทย์และได้รับข่าวมาว่าลูกศิษย์ของคุณปฏิบัติตนไม่เหมาะสม คุณจะทำอย่างไร

1. รายงานเหตุการณ์ให้อาจารย์ที่ปรึกษาของนักเรียนคนนั้นทราบเพื่อช่วยกันแก้ปัญหา
2. สอบถามถึงนักศึกษาแพทย์ถึงสาเหตุและปรับความเข้าใจกัน
3. สอบถามว่าใครเป็นคนผิด
4. เรียกนักศึกษาแพทย์ทั้งหมดมาอบรมเพื่อให้เห็นเป็นแบบอย่างที่ไม่ดี
5. ลงโทษนักศึกษาแพทย์ที่ทำผิด



- 21) คุณลุงประจักษ์ป่วยเป็นมะเร็งลำไส้ใหญ่ระยะสุดท้าย ต้องการยุติการรักษาแล้วให้ญาติมารับกลับบ้าน โดยเซ็นหนังสือขอกลับบ้าน แล้วแพทย์ก็ยอมเซ็นให้ พอญาติพาผู้ป่วยออกมารอรถเมล์ที่หน้าโรงพยาบาล ผู้ป่วยเกิดปวดขา ชาถึงปลายเท้า ทำให้ไม่สามารถกลับบ้านเองได้ ก็เลยขอให้ช่วยนำรถฉุกเฉินของโรงพยาบาลไปส่งที่บ้าน แต่พยาบาลไม่ยอมทำให้เพราะถือว่าไม่ได้เป็นคนไข้ในโรงพยาบาล แล้วตามกฎหมายของโรงพยาบาลรถคันนี้จะเอาไว้ใช้รับส่งผู้ป่วยฉุกเฉินของทางโรงพยาบาลเท่านั้น ถ้าคุณเป็นผู้อำนวยการโรงพยาบาล คุณจะทำอย่างไร
1. ไม่ออกรถให้ เพราะถือว่าผิดกฎ
 2. ควรจะออกรถให้ เพราะเป็นการช่วยเหลือเพื่อนมนุษย์ด้วยกัน
 3. ทำเป็นไม่รู้ไม่เห็นดีที่สุด
 4. ต่อว่าพยาบาล เนื่องจากเราต้องบริการประชาชนด้วยใจ
 5. หากผู้ป่วยฟ้องร้องโรงพยาบาลจะทำอย่างไร
- 22) วันสงกรานต์คุณไปเที่ยวกับครอบครัวที่จังหวัดสุราษฎร์ธานี ขณะที่เดินเล่นริมเขื่อนรัชชประภา หากคุณพบเห็นคนจมน้ำโดยที่คุณว่ายน้ำไม่เป็น คุณจะทำอย่างไร
1. กระโดดลงไปช่วยโดยคิดถึงแค่ว่าต้องช่วยคนคนนั้นให้ได้
 2. ยื่นเรียกให้คนที่ว่ายน้ำเป็นแถวนั้นช่วย
 3. เดินหนีแกล้งทำเป็นไม่เห็น
 4. โทรแจ้ง 191
 5. ภาวนาให้เขาไม่เป็นอะไร
- 23) ในคลินิกสูตินรีเวช มีผู้ป่วยหญิงอายุ 25 ปี อาชีพพรีตตี้ ใส่เสื้อเกะออก กระโปรงสั้นมาก มีอาการคันในช่องคลอด และมีตกขาว ตลอดการซักประวัติ ผู้ป่วยพยายามเข้ามาใกล้ๆ คุณ และถามเรื่องส่วนตัวของคุณในฐานะที่เป็นแพทย์ คุณจะทำอย่างไร
1. ตั้งสติ แล้วตรวจรักษาโรคตามปกติ
 2. บอกผู้ป่วยว่าไม่ควรทำแบบนี้
 3. เรียกพยาบาลมาอยู่ในห้องตรวจด้วย
 4. ไม่ตรวจรักษาให้ผู้หญิงคนนั้น
 5. ใช้เทคนิคการพูดชั้นเทพไม่ให้ถามชอกแซกเรื่องส่วนตัวได้
- 24) จากข่าวแพทย์ดมยาสลบของจิ้นลวนลามผู้ป่วยหญิงสาวขณะที่ยังสลบอยู่ คุณคิดว่าอย่างไร
1. ไม่สมควร จนกว่าจะยุติความสัมพันธ์เหลือเพียงแบบแพทย์-ผู้ป่วย
 2. เป็นสิทธิส่วนบุคคล
 3. สามารถทำได้ หากสามารถแยกแยะเรื่องงานและเรื่องส่วนตัวได้
 4. ไม่สมควรในทุกกรณี
 5. ไม่สมควร เพราะอาจถูกตัดสินโทษได้



- 25) หากพบว่าเพื่อนของคุณที่เป็นผู้ชายที่หน้าตาดี ผิวขาว เรียนเก่ง และเป็นนักบาสประจำโรงเรียน เริ่มหันมาชอบผู้ชายด้วยกันเอง และพอกคุณไปถามเพื่อนว่าเป็นเกย์หรือไม่ เพื่อนก็ตอบว่าใช่แต่ยังไม่บอกใคร คุณซึ่งรู้ความจริงจะทำอย่างไร
1. เกย์ไม่หนักหัวใคร จะให้ทำอะไร
 2. แนะนำเพื่อนให้ไปหาจิตแพทย์
 3. โทรศัพท์ฟ้องพ่อเพื่อน
 4. เลิกคบ เพราะเพื่อนอาจแอบชอบเราก็ได้
 5. พาเพื่อนไปเที่ยวกลางคืนเพื่อตีความเป็นชายกลับมา
- 26) มალიเป็นนักเรียน ม.6 อยากเป็นแพทย์ เพราะเห็นหมอไอศเป็นไอดอล เธอจึงตั้งใจเรียนและขยันอ่านหนังสือ แต่พ่อแม่ไม่ต้องการให้เรียนแพทย์ เพราะเห็นว่ามาลีเป็นคนลึกลับไม่กล้าตัดสินใจ อาจจะทำให้มาลีสังการคนไข้มือดี แต่มาลีมั่นใจว่าจะเป็นแพทย์ที่ดีได้ คุณคิดว่ามาลีเหมาะสมที่จะเป็นแพทย์ เพราะมาลีมีลักษณะตามข้อใด
1. ความอดทน ขยันหมั่นเพียร
 2. มีน้ำใจ เมตตากรุณา
 3. นอบน้อมถ่อมตน เข้ากับคนอื่นได้ดี
 4. มีความรับผิดชอบ เสียสละ
 5. รับผิดชอบ ใฝ่หาความรู้
- 27) มีแพทย์ใช้ทุนในโรงเรียนแพทย์คนหนึ่ง สมัยเรียนสอบได้อันดับที่ 1 มาตลอด ปฏิบัติงานดี ได้รับคำชื่นชมจากแพทย์รุ่นพี่และคนไข้เป็นจำนวนมาก จนได้รางวัลนักเรียนแพทย์ดีเด่น วันหนึ่งได้ไปศึกษาต่อเพื่อมาเป็นอาจารย์แพทย์ในปีถัดมา คุณคิดว่าภาระหน้าที่ของอาจารย์แพทย์ควรเน้นการปฏิบัติตามข้อใดมากที่สุด
1. ถ่ายทอดความรู้ให้กับลูกศิษย์
 2. ค้นคว้าหาความรู้เพิ่มเติมให้ทันสมัยอยู่เสมอ
 3. เป็นแบบอย่างของการปฏิบัติตน
 4. สนับสนุนให้นักศึกษาแพทย์เกิดการเรียนรู้ใหม่ๆ
 5. รักษาคนไข้ให้ดี เพื่อเป็นตัวอย่งให้ลูกศิษย์
- 28) ปีนี้ นายเก่ง กางเรียนจบแพทย์มา และต้องการเรียนต่อเฉพาะทางสาขาศัลยกรรมตกแต่ง แต่ตามระเบียบของกระทรวงสาธารณสุข นายเก่ง กางจะต้องทำงานใช้ทุนแพทย์ครบ 3 ปีก่อนจึงเรียนต่อได้ ถ้าปีนี้นายเก่ง กางจับสลากได้ไปอยู่ใน 3 จังหวัดชายแดนภาคใต้ ซึ่งเป็นพื้นที่ที่เสี่ยงมาก อีกทั้งพ่อแม่ นายเก่ง กางก็ไม่อยากให้ไป ตัวนายเก่ง กางเองก็ไม่ต้องการรับความเสี่ยงนี้ ถ้าหากคุณเป็นนายเก่ง กาง คุณจะทำอย่างไร
1. ขอเพิ่มค่าตอบแทน เนื่องจากมีความเสี่ยงมากกว่าจังหวัดอื่น
 2. เลือกเรียนสาขาอื่นที่เรียนต่อได้เลย แล้วค่อยกลับมาทำงานใช้ทุน
 3. ไปใช้ทุนปีแรก หากมีโอกาสก็ขอย้ายออกมาจังหวัดอื่น
 4. ยอมจ่ายเงินสดแทนเพื่อกลับมาดูแลพ่อแม่
 5. ไม่สนใจ หนีไปเรียนต่อที่ต่างประเทศ

29) สมศรีเป็นแพทย์เวรโรงพยาบาลประจำจังหวัดแห่งหนึ่ง คินหนึ่งฝนตกหนัก มีพายุฤดูร้อน บ้านเรือนพัง ต้นไม้ใหญ่ล้ม และมีคนไข้ได้รับอุบัติเหตุจำนวนมาก คินนั้นมีคนไข้อาการหนักมาพบสมศรี 5 คนในเวลาเดียวกัน โดยทั้งหมดมีความจำเป็นต้องนอนโรงพยาบาล แต่ทางโรงพยาบาลมีเตียงว่างแค่ 1 เตียงเท่านั้น แล้วสมศรีได้รับแจ้งจากผู้อำนวยการโรงพยาบาลว่าให้ดูแลลูกชายผู้ว่าราชการจังหวัดให้ดีที่สุด มิฉะนั้นสมศรีอาจจะถูกย้ายไปทำงานจังหวัดห่างไกล หากคุณเป็นสมศรีควรเลือกรับคนไข้ในใดข้อต่อไปนี้

1. ช่วยเหลือลูกชายผู้ว่าฯ ที่ถูกรถชน ยังพูดจารู้เรื่อง
2. ช่วยเหลือเพื่อนรักถูกรถชน อาการกระสับกระส่าย
3. ช่วยเหลือแม่ค้าที่รถจักรยานยนต์ล้มจนศีรษะกระแทกพื้น หมดสติ
4. รับคนไข้ทุกคน เพราะทุกคนมีสิทธิเท่าเทียมกัน
5. ไม่รับคนไข้ แต่ส่งต่อไปโรงพยาบาลใกล้เคียง เพราะอาจจะเกิดปัญหาความขัดแย้ง



30) สมศักดิ์ส่ง SMS ชิงโชคผาอิชิตันกรินทีเพื่อลุ้นเบนซ์ ต่อมาได้รับข้อมูลทาง SMS ว่า ตัวเองเป็นผู้โชคดีได้รับเบนซ์หนึ่งคัน โดยให้สมศักดิ์ไปรับของ ณ วันเวลา สถานที่ที่กำหนด สมศักดิ์ควรมีหลักในการเลือกรับข้อมูลข่าวสารอย่างไร

1. รับเฉพาะข้อมูลข่าวสารเฉพาะที่คนส่วนใหญ่เชื่อเท่านั้น
2. ไม่รับข้อมูลข่าวสาร เพราะเห็นว่าข้อมูลส่วนใหญ่จะไม่เป็นความจริง
3. รับเฉพาะข้อมูลข่าวสารที่เป็นประโยชน์เท่านั้น
4. ไม่รับข้อมูลข่าวสารที่ก่อให้เกิดผลเสีย
5. คิดให้ดีกว่าก่อนที่จะเชื่อข้อมูลข่าวสารนั้นๆ

31) นายกล้ากับนายโก้เป็นนักศึกษาแพทย์ และเป็นเพื่อนรักกัน กล้าเป็นเด็กดี เรียนดี ดูแลคนไข้อย่างเอาใจใส่ มักจะได้รับการคำชมจากเพื่อนๆ และอาจารย์เสมอ ส่วนนายโก้มีปัญหาทางการเงินที่บ้าน มีเรื่องให้ต้องเครียดอยู่เสมอ เพราะพ่อติดพนันบอล เรียนหนังสือไม่เก่ง ทำงานไม่เรียบร้อย มักจะถูกหักคะแนนจากรุ่นพี่และอาจารย์แพทย์เสมอ ถ้าคุณเป็นนายกล้าคุณจะทำอย่างไร

1. เต็มใจให้ความช่วยเหลือ
2. ช่วยกันแก้ไขปัญหาการเงิน
3. ให้นายโก้ลองเปลี่ยนพฤติกรรม
4. แนะนำให้ขอความช่วยเหลือจากรุ่นพี่สายรหัสที่สนิทและไว้ใจได้
5. พาไปปรึกษาอาจารย์ที่ปรึกษา

32) ในงานเลี้ยงรุ่นของคณะแพทยศาสตร์ ที่จัดขึ้นเพื่อให้แพทย์หลายรุ่นที่จบไปมาพบปะสังสรรค์กัน ในฐานะที่คุณเป็นแพทย์จบใหม่ เพื่อนๆ ให้คุณออกไปหน้าเวที เพื่อแสดงกิจกรรมต่อหน้าเพื่อนและอาจารย์ คุณจะแสดงอะไร

1. เล่าถึงความยากลำบากที่เจอมาตั้งแต่เรียนปี 1
2. เล่าเรื่องสนุกสนานที่ผ่านมาระหว่างเรียน
3. โชว์เต้นกาโว
4. เล่าความประทับใจที่มีต่ออาจารย์แพทย์คนหนึ่ง
5. บอกถึงความตั้งใจในสิ่งที่จะทำต่อไปหลังเรียนจบ



โรคเล็ปโตสไปโรซิส

โรคเล็ปโตสไปโรซิส (Leptospirosis), โรคฉี่หนู หรือไข้ฉี่หนู เป็นโรคติดต่อจากสัตว์สู่คน (zoonosis) สามารถติดโรคได้ในสัตว์หลายชนิด เช่น สุนัข หนู โค กระบือ สุกร แพะ แกะ สัตว์เลี้ยงในบ้าน เป็นต้น แต่พบมากในหนูซึ่งเป็นแหล่งรังโรค ส่วนมากสัตว์ที่ไวต่อการรับเชื้อมักจะเป็นสัตว์เลี้ยงลูกด้วยนมที่มีอายุน้อย หรือลูกสัตว์ที่ไม่เคยได้รับภูมิคุ้มกันจากแม่มาก่อน มักจะพบการระบาดในเดือนตุลาคมและพฤศจิกายน เนื่องจากเป็นฤดูฝนต่อหนาว มีน้ำขัง

สาเหตุ

โรคเล็ปโตสไปโรซิส มีสาเหตุจากการติดเชื้อแบคทีเรียรูปเกลียว (spirochete) ชื่อเล็ปโตสไปราอินเทอร์โรแกนส์ (Leptospirainterrogans) ซึ่งมีความหลากหลายทางซีโรวิทยามากกว่า 200 ซีโรวาร (serovars) เชื้อชนิดนี้อาศัยอยู่ในท่อหลอดไตของสัตว์ได้หลายชนิด โดยมีหนูเป็นแหล่งรังโรคที่สำคัญที่สุด บางซีโรวารมีความจำเพาะกับสัตว์บางชนิด เชื้อสามารถมีชีวิตได้นานหลายเดือนหลังจากถูกขับออกทางปัสสาวะจากสัตว์ที่มีเชื้อ สัตว์อื่นๆ ที่เป็นแหล่งรังโรค ได้แก่ สุกร โค กระบือ สุนัข แรคคูน โดยที่สัตว์อาจจะไม่มีอาการ แต่สามารถปล่อยเชื้อได้เป็นเวลาหลายสัปดาห์ หรืออาจจะตลอดชีวิตสัตว์ จากการสำรวจเมื่อปี พ.ศ. 2540 โดยสถาบันสุขภาพสัตว์แห่งชาติ พบภูมิคุ้มกันในควาย 31% โค 28.25% แพะ 27.35% สุกร 2.15%

อาการและอาการแสดง

อาการและอาการแสดงของโรคเล็ปโตสไปโรซิสนั้นมีได้ตั้งแต่มีอาการเล็กน้อย จนถึงมีอาการรุนแรงถึงแก่ชีวิตกว่า 90% ของผู้มีอาการจะมีอาการเล็กน้อยและมักเป็นแบบไม่เหลือง ส่วนเล็ปโตสไปโรซิสที่มีอาการรุนแรงนั้นพบได้ 5-10% ของผู้ติดเชื้อ

โรคเล็ปโตสไปโรซิสแบบไม่เหลือง (Anicteric leptospirosis) แบ่งเป็น 2 ระยะ

- ▶ ระยะมีเชื้อในเลือด (leptospiremic phase) ระยะนี้มีอาการคล้ายไข้หวัดใหญ่ คือ มีไข้หนาวสั่น ปวดศีรษะ คลื่นไส้ อาเจียน และปวดกล้ามเนื้อ ซึ่งในโรคเล็ปโตสไปโรซิสจะมีลักษณะเฉพาะคือ ปวดบริเวณน่อง หลัง และหน้าท้อง ผู้ป่วยส่วนมากมักมีอาการปวดศีรษะมากโดยเฉพาะบริเวณด้านหน้าหรือหลังเข่าตา อาการอื่นๆ ที่อาจพบได้ ได้แก่ เจ็บคอ ไอ เจ็บหน้าอก ผื่น สับสน ไอเป็นเลือด อาการในระยะนี้จะหายไปเองภายใน 1 สัปดาห์ ช่วงที่ไม่มีอาการจะนาน 1-3 วัน ก่อนจะเข้าสู่ระยะที่สอง
- ▶ ระยะมีเชื้อในปัสสาวะ (leptospiruric phase) ระยะนี้เป็นผลมาจากปฏิกิริยาทางภูมิคุ้มกันของร่างกาย อาการและอาการแสดงมีความจำเพาะและความรุนแรงน้อยกว่าในระยะแรก ลักษณะที่สำคัญของโรคในระยะนี้คือ กว่า 15% ของผู้ป่วยจะมีอาการและอาการแสดงของภาวะเยื่อหุ้มสมองอักเสบแบบไร้เชื้อ (aseptic meningitis) ส่วนใหญ่พบในเด็ก ซึ่งอาจหายได้เองภายในเวลาไม่กี่วันหรืออาจคงอยู่นานเป็นสัปดาห์ อาจพบม่านตาอักเสบ มักเกิดตามหลังอาการเริ่มแรกของโรคนานหลายเดือนและคงอยู่ได้นานเป็นปี

โรคเล็ปโตสไปโรซิสแบบเหลืองหรือแบบรุนแรง (Severe leptospirosis)

โรคเล็ปโตสไปโรซิสรุนแรง หรือกลุ่มอาการเวล (Weil's Syndrome) กลุ่มอาการนี้มีอัตราการตายอยู่ที่ประมาณ 5-15% มักแสดงอาการรุนแรงใน 4-9 วัน หลังจากเริ่มมีอาการ ประกอบด้วยอาการที่พบในกลุ่มอาการเวล จะมีลักษณะเหลืองมากจนแทบเป็นสีส้มเมื่อสังเกตทางผิวหนัง มักพบตับโตร่วมกับกดเจ็บ ประมาณ 20% ของผู้ติดเชื้อมีอาการม้ามโตร่วมด้วย มีไม่มากนักที่เสียชีวิตจากภาวะตับวาย ไตวายเฉียบพลัน อาการทางปอด เช่น ไอ มีเสมหะปนเลือด เจ็บหน้าอก หอบเหนื่อย จนถึงระบบหายใจล้มเหลว และมีอาการอื่นๆ ได้แก่ กล้ามเนื้อลายสลายตัว เม็ดเลือดแดงแตก เยื่อหุ้มหัวใจอักเสบ กล้ามเนื้อหัวใจอักเสบ ตับอ่อนอักเสบรุนแรง ภาวะการทำงานของอวัยวะล้มเหลวหลายระบบ เป็นต้น



การดำเนินโรค

โรคเล็ปโตสไปโรซิส ติดต่อกับคนสูคนได้น้อยมาก ส่วนใหญ่เกิดจากการสัมผัสกับปัสสาวะ เลือด หรือเนื้อเยื่อของสัตว์ที่มีการติดเชื้อเล็ปโตสไปราอินเทอโรแกนส์ (Leptospira interrogans)

การป้องกัน

การป้องกันไม่ให้เกิดโรคเล็ปโตสไปโรซิส ควรเริ่มจากการให้ความรู้ด้านสุขศึกษาแก่กลุ่มเสี่ยง ซึ่งการป้องกันสามารถทำได้ง่าย ๆ ดังนี้

- ▶ กำจัดหนู
- ▶ ควรสวมชุดป้องกัน เช่น รองเท้าบูต ถุงมือ ถุงเท้า เสื้อผ้า
- ▶ หลีกเลี่ยงการสัมผัสกับสัตว์ที่เป็นพาหะของโรคดังกล่าว
- ▶ หลีกเลี่ยงการว่ายน้ำที่อาจจะมีเชื้อโรคปนเปื้อนอยู่
- ▶ หลีกเลี่ยงไม่ไปสัมผัสปัสสาวะโค กระบือ หนู สุกร และไม่ใช่แหล่งน้ำที่สงสัยว่าอาจปนเปื้อนเชื้อ
- ▶ หลีกเลี่ยงอาหารที่ปล่อยค้างคืน โดยไม่มีภาชนะปกปิด เป็นต้น
- ▶ หลีกเลี่ยงการทำงานในน้ำหรือต้องลุยน้ำ ลุยโคลนเป็นเวลานานๆ
- ▶ รับประทานอาหาร ทำความสะอาดร่างกายโดยเร็ว หากแช่ หรือย่ำลงไปแหล่งน้ำที่สงสัยว่าอาจปนเปื้อนเชื้อ

การรักษา

โรคเล็ปโตสไปโรซิสสามารถรักษาได้ด้วยยาปฏิชีวนะ ควรให้ยาเร็วที่สุดเท่าที่จะเป็นไปได้ หรือไม่ควรเกิน 4 วันหลังจากมีอาการเป็นอย่างช้า ระยะเวลาที่ให้นานอย่างน้อย 7 วัน โดยชนิดของยาปฏิชีวนะจะแตกต่างกันไปตามความรุนแรงของอาการ

กระดาษคำตอบโรคเล็ปโตสไปโรจิต

- ↑ X
- Y
- ↑ X Z

11H ไม่มีความสัมพันธ์เลย

ที่ว่างสำหรับสร้างแผนภาพ



ตารางสรุปข้อความที่กำหนดและเลขกำกับบทความ และที่ว่างสำหรับคำตอบ									
เลขลำดับ	ข้อความที่กำหนด	ที่ว่างสำหรับร่างคำตอบ							
01	โรคเลปโตสไปโรซิส								
02	ปัสสาวะสีตัวที่มีเชื้อ								
03	แบคทีเรียเลปโตสไปราอินเทอโรแกนส์								
04	อาการแสดง								
05	แบบไม่เหลือง								
06	ระยะมีเชื้อในเลือด								
07	ไข้นาวสั้น								
08	ปวดศีรษะ								
09	คลื่นไส้อาเจียน								
10	ปวดท้อง								
11	ระยะมีเชื้อในปัสสาวะ								
12	เยื่อหุ้มสมองอักเสบแบบไร้เชื้อ								
13	ม่านตาอักเสบ								
14	แบบรุนแรง								
15	ดีซ่าน								
16	ตับ ม้ามโต								
17	ไตวายเฉียบพลัน								
18	อวัยวะล้มเหลวหลายระบบ								
19	กำจัดหนู								
20	สวมรองเท้าบู๊ต								



เฉลย กสพ ชุดที่ 3

ฉบับที่ 1 การคิดอย่างมีวิจารณญาณ

- 1) เฉลย 1. ไม่ควรประเมินค่าหรือตัดสินสิ่งต่างๆ จากภายนอกเพียงอย่างเดียว
- 2) เฉลย 3. แสดงถึงการเสียสละผู้หญิงที่ใช้ความงามส่วนน้อย ความไม่สงบเสงี่ยม และทรัพย์สินของบิดาเป็นเครื่องล่อผู้ชาย
- 3) เฉลย 1. ภาษา
- 4) เฉลย 1. เจ้าของร่างกายจะสบายดี เมื่อการทำงานของอวัยวะอยู่ในระบบระเบียบ
- 5) เฉลย 3. วินัยสร้างง่ายยิ่ง เริ่มให้จริงที่ต้นแบบ
- 6) เฉลย 2. (1) - (3) - (4) - (2)
- 7) เฉลย 2. จากข้อความสรุปได้ว่า “ฝ่ายบริหารไม่สามารถวินิจฉัยความขัดแย้งของกฎหมายได้ จึงเป็นหน้าที่ของศาลรัฐธรรมนูญ” สามารถตีความได้ว่า “ฝ่ายบริหารไม่มีอำนาจในการวินิจฉัยความขัดแย้งของกฎหมาย”
พิจารณา 1. ผิด เพราะบทความไม่ได้บอกว่าความขัดแย้งเกิดได้อย่างไร
พิจารณา 3. ผิด เพราะบทความไม่ได้กล่าวถึง
พิจารณา 4. ผิด เพราะบทความไม่ได้บอกว่ามีหน้าที่ร่วมกัน
- 8) เฉลย 3. จากบทความสรุปได้ว่า ชาวบ้านเรียก “ประตูสามยอด” จากลักษณะของประตูที่มีสามช่องและมียอดทั้งสามช่อง ซึ่งสามารถตีความได้ว่า “ประตูสามยอด” ได้ชื่อจากลักษณะของการสร้าง
- 9) เฉลย 2. จากบทความสรุปได้ว่า “การศึกษาแผนใหม่ในระดับอุดมศึกษา ไม่จำเป็นต้องแยกระหว่างชีวิตการศึกษากับการประกอบอาชีพ” เจตนาของผู้เขียนน่าจะพูดถึงการทำงานและเรียนไปพร้อมๆ กัน จึงตีความได้ว่า “ผู้ที่มีความจำเป็นต้องประกอบอาชีพ สามารถจะศึกษาระดับอุดมศึกษาในเวลาเดียวกันได้”
- 10) เฉลย 3. พลอยโทปาซส่วนใหญ่เมื่อเจียรไนแล้วจะมีความแวววาวงดงามมาก เนื่องจากเป็นพลอยที่มีความโปร่งแสง และสามารถกระจายแสงได้สูง
- 11) เฉลย 3. ข้อนี้สรุปได้ว่า “คนที่มีอายุ 40 ปีขึ้นไป เสี่ยงต่อโรคความดันโลหิตสูงโดยไม่รู้ตัวจำนวนมาก จึงเป็นสาเหตุของการตายอันดับที่ 4”
พิจารณา 1. ผิด เพราะโจทย์ไม่ได้บอกว่าทราบหรือไม่ทราบสาเหตุ
พิจารณา 2. ผิด เพราะโจทย์บอกว่าเป็นสาเหตุการตายอันดับที่ 4 ของคนที่เสี่ยงต่อโรค
พิจารณา 4. ผิด เพราะโจทย์ไม่ได้บอกว่ามีโอกาสเป็น 90 คน
- 12) เฉลย 2. ข้อนี้คำสำคัญคือ การรับประทานอาหาร, ไม่สะอาด, เกิดโรคต่างๆ ได้ จึงสรุปความได้ว่า “รับประทานอาหารที่ไม่สะอาดจะทำให้เกิดโรคต่างๆ ได้”
- 13) เฉลย 2. จากบทความ “การดูแลสุขภาพให้สมบูรณ์แข็งแรง... เมื่อแข็งแรงจะมีภูมิคุ้มกันไม่เจ็บป่วยง่าย” จึงสรุปได้ว่า “การมีสุขภาพที่สมบูรณ์แข็งแรงทำให้มีภูมิคุ้มกันโรค”
- 14) เฉลย 4. โจทย์บอกว่า “มนุษย์ใช้สารเคมีฆ่าแมลง ก่อผลให้เกิดการตายของสัตว์กินแมลง... ก่อให้เกิดผลกระทบต่อผู้ผลิตและผู้บริโภคอื่นๆ” ข้อนี้จึงสรุปได้ว่า “มนุษย์เป็นผู้ทำลายภาวะสมดุลของระบบนิเวศ”
พิจารณา 1. ผิด เพราะบทความไม่ได้พูดถึงปัจจัยทางกายภาพ
พิจารณา 2., 3. ผิด เพราะบทความไม่ได้เสนอแนะ แต่คำตอบมีคำว่า “อาจ” ซึ่งแสดงว่าเป็นการเสนอแนะ

ฉบับที่ 2 จริยธรรมทางการแพทย์



พื้หมอฝากหลัการสั้นๆ...

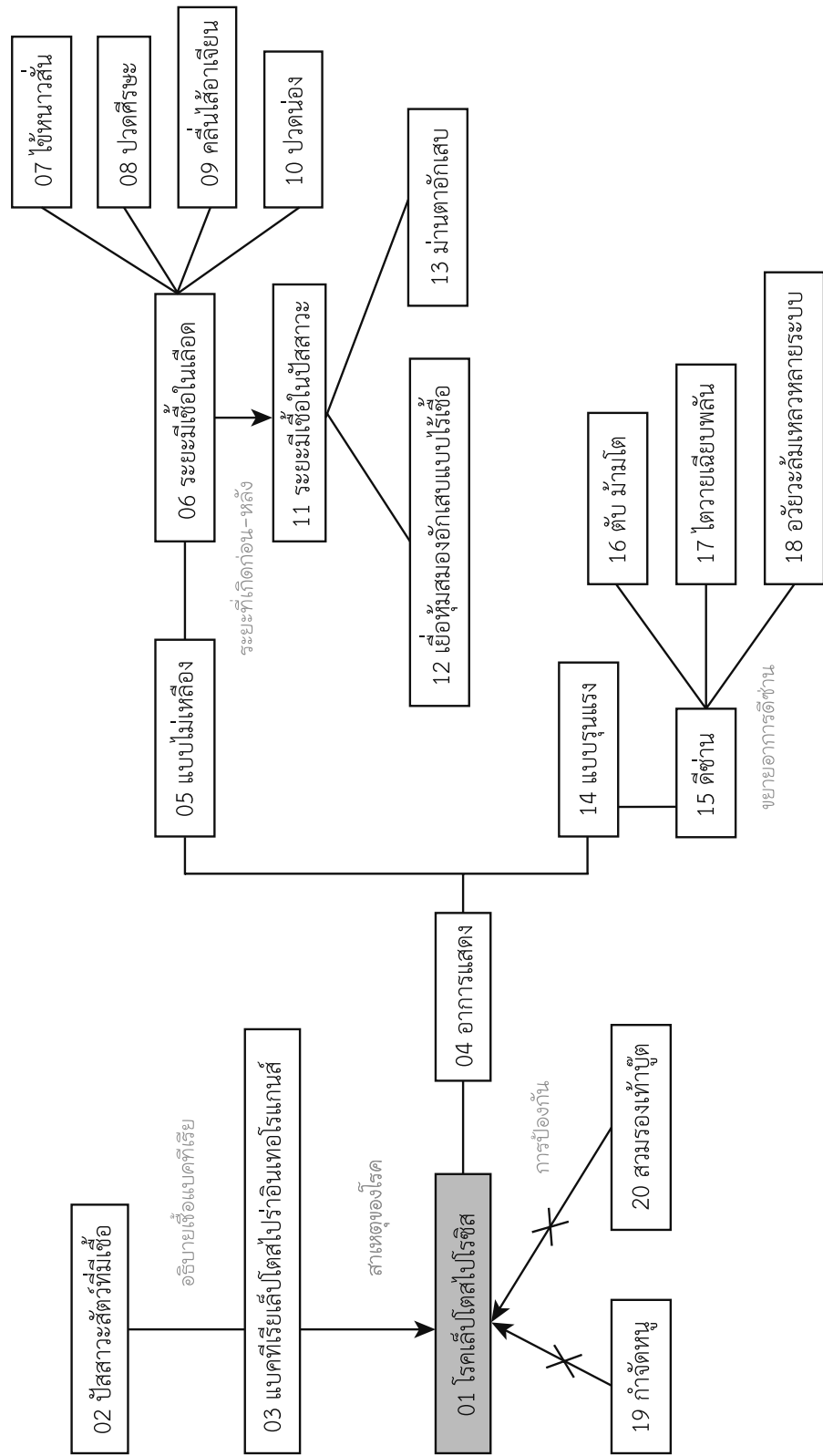
- ห้ามตอบข้อที่ผิดกฎหมาย หรือผิดศีลธรรม
- เลี่ยงการตอบข้อที่ละเอียด ไม่ใส่ใจ เฉยๆ
- ตอบข้อที่เป็นไปได้จริง ไม่ Over เกินจริง
- เน้นคนไข้เป็นหลัก โดยเฉพาะอะไรที่ฉุกเฉินถึงแก่ชีวิต
- ยึดสิทธิของผู้ป่วย
- ชั่งน้ำหนักผลดี-ผลเสีย เห็นแก่ประโยชน์ส่วนรวม

1)	เฉลย	5.	เหตุผล กฎหมายห้ามซื้อขาย Stem cell
2)	เฉลย	5.	เหตุผล การทำผิดกฎหมายควรปล่อยมือรับจึงน่าชื่นชม
3)	เฉลย	4.	เหตุผล การดื่มเหล้าเป็นสิ่งไม่ดี ดังนั้น ต้องรู้จักปฏิเสธให้เป็น
4)	เฉลย	3.	เหตุผล ข้อที่ครอบคลุมมากที่สุดคือ ก่อนออกกฏนิรโทษกรรมควรพิจารณาให้รอบด้าน
5)	เฉลย	5.	เหตุผล ก่อนทำอะไรควรคิดและไตร่ตรองด้วยตัวเองก่อนทุกครั้ง
6)	เฉลย	3.	เหตุผล ไม่ควร เพราะละเมิดสิทธิผู้ป่วย
7)	เฉลย	5.	เหตุผล แก้ปัญหาที่ดีที่สุดและเป็นการแก้ปัญหาคือ ให้นำหน่วยงานที่เกี่ยวข้องมาช่วยเหลือ
8)	เฉลย	4.	เหตุผล คำตอบที่ดีที่สุดของข้อนี้คือ ช่วยเหลือได้โดยตัวเองต้องไม่เดือดร้อน
9)	เฉลย	2.	เหตุผล บริจาคเป็นการเสียสละอย่างหนึ่ง
10)	เฉลย	3.	เหตุผล ประเด็นสำคัญของเรื่องคือ การที่แม่ของภรรยาเป็นคนจ้างมือป็นฆ่าสามีเพราะรักลูก
11)	เฉลย	5.	เหตุผล สำหรับการรักษาทางกายที่เกินเยียวยาจึงต้องหาที่พึ่งทางใจ
12)	เฉลย	3.	เหตุผล ไม่นอญูด เพราะผิดกฎหมาย ถ้าผู้ป่วยที่ไม่สามารถตัดสินใจได้ด้วยตัวเองจะต้องให้ศาลสั่ง
13)	เฉลย	4.	เหตุผล บอกผู้ป่วยเพื่อให้ผู้ป่วยใช้ชีวิตให้คุ้มค่า ซึ่งเป็นผลดีมากกว่า
14)	เฉลย	1.	เหตุผล เป็นการแก้ปัญหาที่ดีที่สุด
15)	เฉลย	4.	เหตุผล ยึดหลักความถูกต้องมาก่อน ไม่โกหก
16)	เฉลย	1.	เหตุผล เป็นสิทธิของผู้ป่วยตามกฎหมายที่จะรักษาความลับตัวเอง
17)	เฉลย	1.	เหตุผล เป็นสิทธิของผู้ป่วยตามกฎหมาย
18)	เฉลย	4.	เหตุผล โทรแฉงมุลนิสุงเคราะห่เด็กเพือหาวิธีช่วยเหลือเด็ก เพราะการให้เงินเด็กหรือให้อาหารจะทำให้เด็กเสียนิสัย แล้วขอทานแบบนี้แทนการทำมาหากิน
19)	เฉลย	2.	เหตุผล ควรคิดและไตร่ตรองด้วยตัวเองก่อนทุกครั้ง
20)	เฉลย	2.	เหตุผล ควรแก้ไขเหตุการณ์ให้ดีขึ้น โดยสอบถามถึงนักศึกษาแพทย์ถึงสาเหตุและปรับความเข้าใจกัน
21)	เฉลย	2.	เหตุผล ช่วยเหลือได้ในฐานะที่มีมนุษยธรรม และไม่ได้เดือดร้อนอะไร ยกเว้นใจที่ยให้เหตุการณ์ว่ามีคนใช้ฉุกเฉินจำเป็นต้องใช้รถโรงพยาบาล

โรคเลปโตสไปโรซิส

- X
- Y
- / X Z

11H ไม่มีความสัมพันธ์เลย





ตารางสรุปข้อความที่กำหนดและเลขกำกับบทความ และที่ว่างสำหรับคำตอบ									
เลขลำดับ	ข้อความที่กำหนด	ที่ว่างสำหรับร่างหาคำตอบ							
01	โรคเล็ปโตสไปโรซิส	04Y							
02	ปัสสาวะสีตัวที่มีเชื้อ	03Y							
03	แบคทีเรียเล็ปโตสไปราอินเทอโรแกนส์	01X							
04	อาการแสดง	05Y	14Y						
05	แบบไม่เหลือง	06Y							
06	ระยะมีเชื้อในเลือด	07Y	08Y	09Y	10Y	11X			
07	ไขหนาวสั่น	11H							
08	ปวดศีรษะ	11H							
09	คลื่นไส้อาเจียน	11H							
10	ปวดบ่ง	11H							
11	ระยะมีเชื้อในปัสสาวะ	12Y	13Y						
12	เยื่อหุ้มสมองอักเสบแบบไร้เชื้อ	11H							
13	ม่านตาอักเสบ	11H							
14	แบบรุนแรง	15Y							
15	ดีซ่าน	16Y	17Y	18Y					
16	ตับ ม้ามโต	11H							
17	ไตวายเฉียบพลัน	11H							
18	อวัยวะล้มเหลวหลายระบบ	11H							
19	กำจัดหนู	01Z							
20	สวมรองเท้าบู๊ต	01Z							



PART 3

ความคิดเชื่อมโยง (เพิ่มเติม)





บทความ 5

ข้อควรรู้โรคโควิด 19

ไวรัสโคโรนาคืออะไร

ไวรัสโคโรนาเป็นไวรัสในวงศ์ใหญ่ที่เป็นสาเหตุของโรคทั้งในสัตว์และคน ในคนนั้นไวรัสโคโรนาหลายสายพันธุ์ทำให้เกิดโรคระบบทางเดินหายใจตั้งแต่โรคหวัดธรรมดาจนถึงโรคที่มีอาการรุนแรง เช่น โรคทางเดินหายใจตะวันออกกลาง (MERS) และโรคระบบทางเดินหายใจเฉียบพลันร้ายแรง (SARS) ไวรัสโคโรนาที่ค้นพบล่าสุดทำให้เกิดโรคติดเชื้อไวรัสโคโรนา 2019 หรือโควิด 19

โรคโควิด 19 คืออะไร

โรคโควิด 19 คือ โรคติดต่อซึ่งเกิดจากไวรัสโคโรนาชนิดที่มีการค้นพบล่าสุด ไวรัสและโรคอุบัติใหม่นี้ไม่เป็นที่รู้จักเลย ก่อนที่จะมีการระบาดในเมืองอู่ฮั่น ประเทศจีน ในเดือนธันวาคมปี 2019 ขณะนี้โรคโควิด 19 มีการระบาดใหญ่ไปทั่วส่งผลกระทบต่อหลายประเทศทั่วโลก

อาการของโรคโควิด 19 คืออะไร

อาการทั่วไปของโรคโควิด 19 แบ่งเป็น 2 แบบ คือ อาการแบบไม่รุนแรง ได้แก่ ไข้สูง ไอ อ่อนเพลีย ปวดเมื่อย คัดจมูก น้ำมูกไหล เจ็บคอ ท้องเสีย ลิ้นไม่รับรส จมูกไม่ได้กลิ่น หรือผื่นตามผิวหนัง อาการเหล่านี้มักจะไม่มีรุนแรงและหายป่วยได้โดยไม่ต้องเข้ารับการรักษาในโรงพยาบาล แต่ประมาณ 1 ใน 5 ของผู้ติดเชื้อโควิด 19 จะเป็นอาการแบบรุนแรง อาการจะหนักกว่า โดยเฉพาะผู้สูงอายุและมีโรคประจำตัว เช่น ความดันโลหิตสูง โรคหัวใจ โรคเบาหวาน หรือมะเร็ง

เราควรทำอย่างไรหากมีอาการของโรคโควิด 19 และควรจะไปพบแพทย์เมื่อใด

ถ้าหากมีอาการไม่รุนแรง เช่น ไอเล็กน้อยหรือไข้ต่ำๆ ควรแยกตัวเอง อยู่บ้าน กักตัวเอง ติดตามดูอาการ และปฏิบัติตามคำแนะนำของทางการในการแยกตัวเองจากผู้อื่น อย่างไรก็ตามหากท่านอยู่ในพื้นที่ที่มีการระบาดของมาลาเรียหรือไข้เลือดออก ท่านต้องเฝ้าระวังอาการไข้และไปพบแพทย์ เมื่อไปสถานพยาบาลควรสวมหน้ากากอนามัยและเว้นระยะอย่างน้อย 1 เมตรจากผู้อื่น และไม่เอามือไปจับพื้นผิวต่างๆ

โรคโควิด 19 แพร่ระบาดได้อย่างไร

โรคนี้สามารถแพร่จากคนสู่คนผ่านทางละอองน้ำมูก น้ำลายจากจามหรือปาก ซึ่งออกมาเมื่อผู้ป่วยโรคโควิด 19 ไอ จาม หรือพูด ละอองเหล่านี้ค่อนข้างหนัก ไปไม่ได้ไกล และจะตกลงสู่พื้นอย่างรวดเร็ว เราติดเชื้อโรคโควิด 19 ได้จากการหายใจเอาละอองเข้าไปจากผู้ป่วย เพราะฉะนั้นจึงเป็นอย่างยิ่งที่เราจะรักษาระยะห่างจากผู้อื่นอย่างน้อย 1 เมตร ละอองเหล่านี้ยังตกลงสู่วัตถุและพื้นผิวต่างๆ เช่น โต๊ะ ลูกบิดประตู ราวจับ และเมื่อคนเอามือไปจับพื้นผิวเหล่านั้นแล้วมาจับตา จมูก หรือปาก ก็จะมีเชื้อโรค นี่เป็นเหตุผลว่าทำไมเราจึงต้องล้างมือบ่อยๆ ด้วยน้ำและสบู่ หรือใช้แอลกอฮอล์เจลถูมือ องค์การอนามัยโลกกำลังทำการศึกษาวិธีการแพร่เชื้อและจะได้มาเผยแพร่ข้อค้นพบในลำดับต่อไป

เราจะสามารถติดเชื้อโควิด 19 จากผู้ป่วยที่ไม่มีอาการได้หรือไม่

โรคโควิด 19 แพร่ทางละอองจากระบบทางเดินหายใจของผู้ป่วย เมื่อผู้ป่วยไอ หรือมีอาการอื่น เช่น ไข้หรืออ่อนเพลีย ผู้ป่วยโควิด 19 จำนวนมากมีอาการเพียงเล็กน้อยโดยเฉพาะในระยะเริ่มแรก ดังนั้น จึงมีความเป็นไปได้ที่เราจะติดเชื้อโควิด 19 จากผู้ป่วยที่ไอเล็กน้อยและไม่รู้สึกป่วยเลย มีรายงานบางฉบับระบุว่าผู้ป่วยที่ไม่แสดงอาการเลยก็สามารถแพร่เชื้อได้ ซึ่งยังไม่เป็นที่ทราบกันว่ากรณีนี้เกิดมากน้อยเท่าใด องค์การอนามัยโลกกำลังทำการศึกษาวิธีการแพร่เชื้อและจะได้มาเผยแพร่ข้อค้นพบในลำดับต่อไป



เฉลยบทความ 5

ข้อควรรู้โรคโควิด 19

→ X

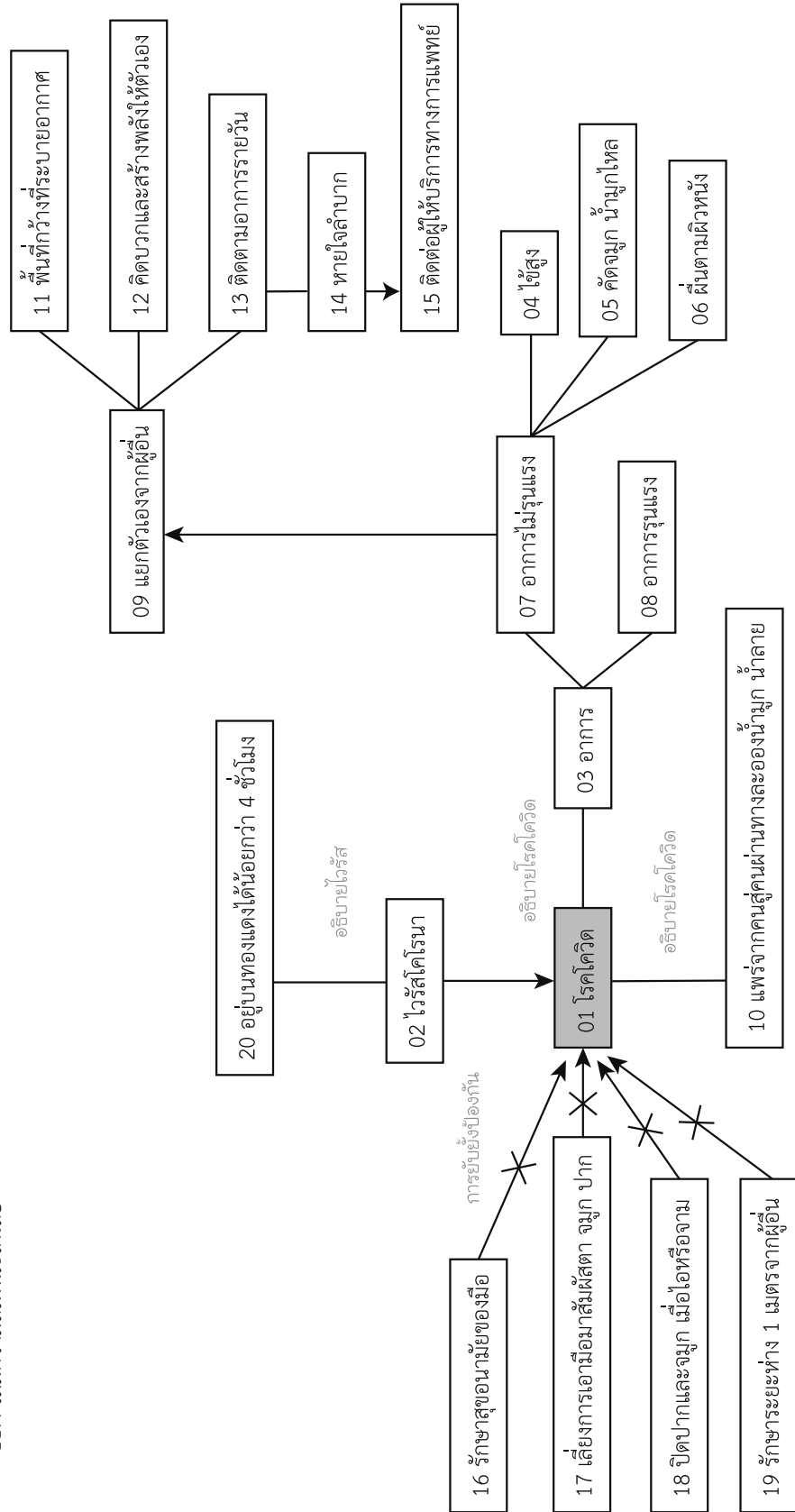
— Y

→ X Z

11H ไม่มีความสัมพันธ์เลย



แบบทปรวม
เรื่องข้อควรรู้โรคโควิด 19





ตารางสรุปข้อความที่กำหนดและเลขกำกับบทความ และที่ว่างสำหรับคำตอบ									
เลขลำดับ	ข้อความที่กำหนด	ที่ว่างสำหรับร่างรหัสคำตอบ							
01	โรคโควิด 19	03Y	10Y						
02	ไวรัสโคโรนา	01X	20Y						
03	อาการ	07Y	08Y						
04	ไข้สูง	11H							
05	คัดจมูก น้ำมูกไหล	11H							
06	ผื่นตามผิวหนัง	11H							
07	อาการไม่รุนแรง	04Y	05Y	06Y	09X				
08	อาการรุนแรง	11H							
09	แยกตัวเองจากผู้อื่น	11Y	12Y	13Y					
10	แพร่จากคนสู่คนทางละอองน้ำมูก น้ำลาย	11H							
11	พื้นที่กว้างที่ระบายอากาศ	11H							
12	คิดบวกและสร้างพลังให้ตัวเอง	11H							
13	ติดตามอาการรายวัน	14Y							
14	หายใจลำบาก	15X							
15	ติดต่อผู้ให้บริการทางการแพทย์	11H							
16	รักษาสุขอนามัยของมือ	01Z							
17	เลี่ยงการเอามือมาสัมผัสตา จมูก ปาก	01Z							
18	ปิดปากและจมูกเมื่อไอหรือจาม	01Z							
19	รักษาระยะห่าง 1 เมตรจากผู้อื่น	01Z							
20	อยู่บนทองแดงได้น้อยกว่า 4 ชั่วโมง	11H							



จริยธรรมแพทย์

คำว่าจริยธรรมแพทย์มีความหมายได้หลากหลาย แต่มีหลักปฏิบัติที่เหมือนๆ กัน ดังนี้

1. ทำแต่ความดี ไม่ทำความชั่ว

ข้อความนี้เป็นสิ่งที่แพทย์ต้องระลึกและกระทำตามอยู่ตลอดเวลา เพราะเป็นอาชีพที่ต้องรับผิดชอบชีวิตคน ถ้าแพทย์ประพฤติชั่ว ผลเสียอาจหมายถึงชีวิตคนไข้ได้ ซึ่งเป็นผู้ที่ไม่รู้เรื่องอะไร ผากความไว้วางใจ และฝากชีวิตของตนไว้กับแพทย์ เราจะได้ยินคำกล่าวเสมอว่า แพทย์ผิดได้แต่อย่าชั่ว เพราะไม่มีใครทำถูกตลอดเวลา ความผิดนั้นแก้ไขได้ และเป็นบทเรียนที่ดีได้ในอนาคต แต่ความชั่วแก้ไขได้ยาก การทำความดีละเว้นความชั่วจึงเป็นสิ่งสำคัญที่แพทย์ทุกคนต้องถือปฏิบัติ

2. มีความรับผิดชอบต่อหน้าที่

ความรับผิดชอบต่อหน้าที่ต่อวิชาชีพแพทย์ เพราะสิ่งที่แพทย์ต้องรับผิดชอบนั้นไม่ใช่รายงาน ไม่ใช่การประชุม ไม่ใช่รายได้ แต่เป็นชีวิตของคนซึ่งไม่สามารถหาสิ่งใดมาทดแทนได้ นอกจากนี้การที่แพทย์ไม่กล้ารับผิดชอบต่อตนได้รักษาพลาดไปนอกจากจะมีผลเสียกับคนไข้แล้ว ยังทำให้แพทย์ท่านอื่นที่ไม่ทราบอาจแก้ปัญหาไม่ได้ด้วย

3. พูดแต่ความจริง

แพทย์จะไม่พูดโกหก คำพูดที่แพทย์พูดออกไปจะเป็นสิ่งที่คนไข้เชื่อฟังและนับถือ ไม่ว่าจะป็นกรณีของการบอกคนไข้ให้ทราบถึงโรคร้ายที่ตัวเองเป็น แพทย์ที่ดีก็ควรที่จะบอกในสถานการณ์ที่ถูกที่ควร บางครั้งมีการถกเถียงกันถึงเรื่องการโกหกเพื่อปิดบังโรคร้ายที่ผู้ป่วยรับไม่ได้ แต่ความจริงก็คือความจริง สิ่งผู้ป่วยควรรู้ก็ต้องรู้ เพราะฉะนั้นทางที่ดีถ้าผู้ป่วยยังไม่สามารถยอมรับความจริงถึงโรคร้ายนั้นได้ เราก็ควรจะใช้คำเลี่ยงที่จะเปิดเผยแทนที่จะเป็นการโกหกเพื่อปิดบังความจริงและเมื่อถึงเวลาอันสมควรแพทย์จึงจะนำความจริงมาเปิดเผย

4. การรักษาความลับของผู้ป่วย

การที่ผู้ป่วยมาพบแพทย์เพื่อที่จะฝากชีวิตไว้ให้แพทย์ดูแล แพทย์ผู้ดูแลชีวิตก็ควรที่จะมีความเคารพในความเป็นส่วนตัวของคนไข้ ประวัติที่แพทย์ได้จากการซักถามจากผู้ป่วยนับเป็นกุญแจสำคัญที่จะนำไปถึงการวินิจฉัยโรคที่ต้องประวัติของผู้ป่วยจึงเป็นสิ่งจำเป็นที่แพทย์ต้องรู้และผู้ป่วยต้องบอก แต่ผู้ป่วยจะยอมบอกประวัติทั้งหมดหรือไม่ ในเมื่อประวัติบางอย่างเป็นเรื่องที่น่าอายหรือเป็นเรื่องผิดกฎหมายผิดศีลธรรม ดังนั้น แพทย์จึงควรมีความน่าเคารพ น่าเชื่อถือในการทำให้คนไข้ยินยอมเปิดเผยความลับเหล่านั้น และขณะเดียวกันแพทย์ก็จะต้องมีจิตใจและความจริงใจในการรักษาความลับเหล่านั้นด้วย

5. ความยุติธรรมและความเสมอภาคในการให้บริการผู้ป่วยทุกๆ คน

คือ มีความเท่าเทียมกันในการรักษาผู้ป่วยที่มีฐานะความเป็นอยู่และความสำคัญในสังคมที่ไม่เท่ากัน แม้มีบางสถานการณ์ที่ต้องลำบากในการตัดสินใจด้วยความกดดันและเหตุการณ์ที่บีบบังคับ ในบางภาวะอาจทำให้แพทย์ตัดสินใจผิดในการให้บริการ หลักปฏิบัติข้อนี้จึงมีความสำคัญไม่ยิ่งหย่อนไปกว่าข้ออื่นๆ เพื่อที่จะทำให้แพทย์ตัดสินใจได้อย่างถูกต้อง

6. การทำงานร่วมกับผู้อื่น

ในการทำงานทุกสาขาวิชาไม่ว่าจะเป็นอาชีพไหนๆ ต้องมีการทำงานร่วมกันของเจ้าหน้าที่หลายๆ ฝ่าย แพทย์เองก็เช่นกัน ต้องทำงานกับพยาบาล เทคนิคแพทย์ ผู้บริหาร และรวมทั้งคนไข้ด้วย การทำงานเป็นทีมต้องอาศัยความคิดเห็นของคนส่วนรวม เรามีหน้าที่ในการออกความเห็นหนึ่งเพื่อสนับสนุนหรือคัดค้านความเห็นอื่น ผลสรุปออกมาเป็นเช่นไรเราและทุกคนต้องยอมรับจึงจะทำให้การทำงานประสบผลสำเร็จได้ด้วยดี ถ้าใครมีปัญหา ใครทำผิดก็ต้องช่วยกันตักเตือนโดยเตือนกันอย่างสุภาพไม่ให้อีกฝ่ายเสียหน้า เพียงเท่านี้ความสุขในการทำงานก็จะบังเกิด

หลักปฏิบัติทั้ง 6 ข้อนี้เป็นเพียงตัวอย่างบางส่วนที่สำคัญและหยิบยกขึ้นมาสอนเท่านั้น แต่ในความเป็นจริงมีสิ่งที่จะต้องกระทำให้ถูกต้องมากมายกว่านี้ ที่จะได้เรียนรู้และปฏิบัติในการเรียนแพทยศาสตร์ต่อไป ในโลกยุคปัจจุบันแพทย์เป็นผู้ที่มี



ความน่าเชื่อถือ เป็นผู้มีความรู้ความสามารถและมีประสบการณ์ จึงควรสร้างสรรค์ประโยชน์และสิ่งดีๆ ให้กับสังคม โดยใช้จริยธรรมที่มีอยู่ในใจเพื่อช่วยผู้คนที่กำลังเดือดร้อนและวิกฤติต่างๆ ของประเทศ แพทย์ทุกคนจึงต้องมีร่วมใจทำตนให้เหมาะสมและถูกต้องเพื่อเป็นประโยชน์ต่อผู้คนที่ต่อไป

หลักการ “ไม่ทำอันตราย”

สิ่งแรกที่แพทย์ต้องปฏิบัติต่อผู้ป่วย คือ การให้การศึกษาก็ถูกต้องตามหลักของจริยธรรมทางการแพทย์ อาจเห็นได้ว่าจริยธรรมของอาชีพต่างๆ นั้นไม่เหมือนกัน ผู้ที่ประกอบอาชีพทนาย จริยธรรมในอาชีพคือ การรักษากฎหมาย ผู้ที่เป็นพระก็ต้องมองตามความสุขของชีวิต อาชีพต่างกันสิ่งที่เราต้องทำตามหน้าที่ก็จะต่างกันออกไป เหตุการณ์บางสถานการณ์นั้นคนต่างอาชีพอาจปฏิบัติตัวต่างกันอย่างสิ้นเชิง ผลออกมาอาจไม่เหมือนกันเลย และเราก็ไม่สามารถตัดสินได้ว่าใครผิดใครถูก เพราะทุกคนต่างทำตามหน้าที่ของตนเอง ตัวอย่างเช่น ผู้ป่วยที่ต้องการความช่วยเหลืออย่างเร่งด่วน ถ้าไม่รักษาในทันทีอาจได้รับอันตรายถึงชีวิต ถ้ามองในมุมของหมอคือ ทำอย่างไรก็ได้ให้ช่วยผู้ป่วยได้มากที่สุด แต่ถ้าสิ่งที่หมอนั้นขัดต่อหลักกฎหมายหม้อาจถูกฟ้องร้อง ผู้ที่มีหน้าที่รักษากฎหมายก็ต้องทำตามหน้าที่ของตน แบบนี้ก็จะเห็นว่าเป็นการกระทำที่ขัดกันแล้วแบบไหนคือสิ่งที่ถูกต้อง เราไม่อาจสรุปได้ แต่สิ่งที่เราต้องทำก็คือ คิดแบบหมอเพราะเราเป็นหมอ

หลักการที่สำคัญที่หมอทุกคนต้องมีอยู่ในใจก็คือ “หลักการไม่ทำอันตราย” หมายถึง การทำอย่างไรก็ได้ที่ไม่ทำอันตรายต่อมนุษย์ แต่ไม่ได้หมายถึงการปล่อยปละละเลย บางคนอาจเข้าใจผิดว่าการปล่อยไปเฉยๆ โดยไม่สนใจก็เป็นไปตามหลักการแล้วแต่ความหมายอันลึกซึ้งของหลักการนี้นั้นรวมถึงการรับผิดชอบและการใส่ใจในสิ่งที่ตนควรทำ เพราะฉะนั้นการที่ปล่อยเฉยๆ ไม่ทำอะไร และเป็นสิ่งที่ส่งผลให้เกิดความทุกข์ทรมานแก่ผู้ป่วยก็เป็นการทำผิดหลักการนี้เช่นกัน

หลักการ “ไม่ทำอันตราย” นั้นก็ยังมีความขัดกันในตัวเองอยู่บ้าง ในบางสถานการณ์จริง สิ่งที่คนเป็นแพทย์จะตัดสินใจจึงลำบากมากขึ้น เราจึงมีทฤษฎีทางจริยศาสตร์เข้ามาช่วยหาทางออกที่ถูกต้องที่สุดในหลักการไม่ทำอันตรายนี้ ทฤษฎีที่สำคัญ ดังนี้

1. ทฤษฎีประโยชน์นิยม

เป็นทฤษฎีที่มุ่งประโยชน์แก่คนส่วนมากให้มากที่สุด ต้องมีการคำนวณหาความสุขและความทุกข์แล้วนำมาหักลบกัน เพื่อเลือกที่จะทำในสิ่งที่เกิดความสุขมากที่สุด และเกิดความทุกข์น้อยที่สุด โดยจะมองที่ผลของการกระทำเป็นหลักมากกว่าเจตนาของผู้กระทำ

2. ทฤษฎีของคานท์

เป็นทฤษฎีที่ดูเจตนาของผู้กระทำเป็นหลัก โดยดูจากเหตุผลของการกระทำว่า ได้ทำถูกต้องตามหน้าที่ของตนเองหรือไม่ และถูกต้องตามจารีตประเพณีหรือไม่ประกอบกัน

ทฤษฎีนี้ไม่ได้เน้นที่ผลลัพธ์ของการกระทำหรือเจตนาที่ถูกต้องตามหน้าที่ แต่เน้นที่ลักษณะของคนและแรงจูงใจ โดยจะพิจารณาข้อเท็จจริงถึงสิ่งที่ควรกระทำในสถานการณ์จริง ไม่ใช่เพียงการพิจารณาจากหลักการหรือทฤษฎีที่เขียนขึ้นมาเท่านั้น การกระทำดีจะมาจากความดีในตัวบุคคล ไม่ใช่มาจากหน้าที่ ดังนั้น การคิดทฤษฎีนี้จึงไม่มีการตกลงกฎเกณฑ์กันแน่นอน ขึ้นกับสถานการณ์ที่เกิดขึ้นว่าจะมีแนวทางปฏิบัติที่เหมาะสมที่สุดอย่างไร

ในโลกของความเป็นจริง เราไม่อาจยึดติดกับหลักการใดหลักการหนึ่งได้เสมอไป ทฤษฎีอันหนึ่งอาจใช้ได้ดีในสถานการณ์หนึ่ง แต่อาจเป็นการกระทำที่ผิดมหันต์ในอีกเหตุการณ์หนึ่ง การที่เราจะตัดสินใจว่าควรจะใช้ทฤษฎีใดให้เหมาะสมและถูกต้อง เราควรจะต้องยึดหลักการที่ว่า “จงปฏิบัติต่อผู้อื่นดังที่ท่านอยากให้ผู้อื่นปฏิบัติต่อท่าน” คือ อยากรทำอะไรกับใครก็ขอให้คิดกลับกันว่าเราอยากได้การปฏิบัติอย่างไรจากผู้อื่น