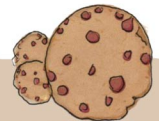




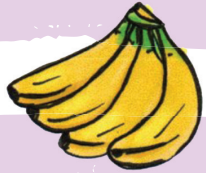
KEY MAP ภาษาไทย ป.1-ป.6

แผนที่ความคิด พิชิตข้อสอบมั่นใจ 100%





สารบัญ



ป.1

07

ป.2

20

ป.3

32

ป.4

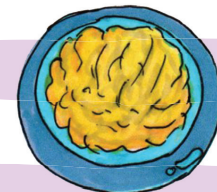
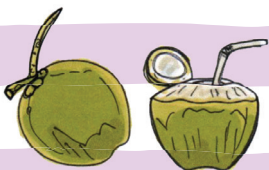
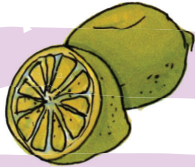
44

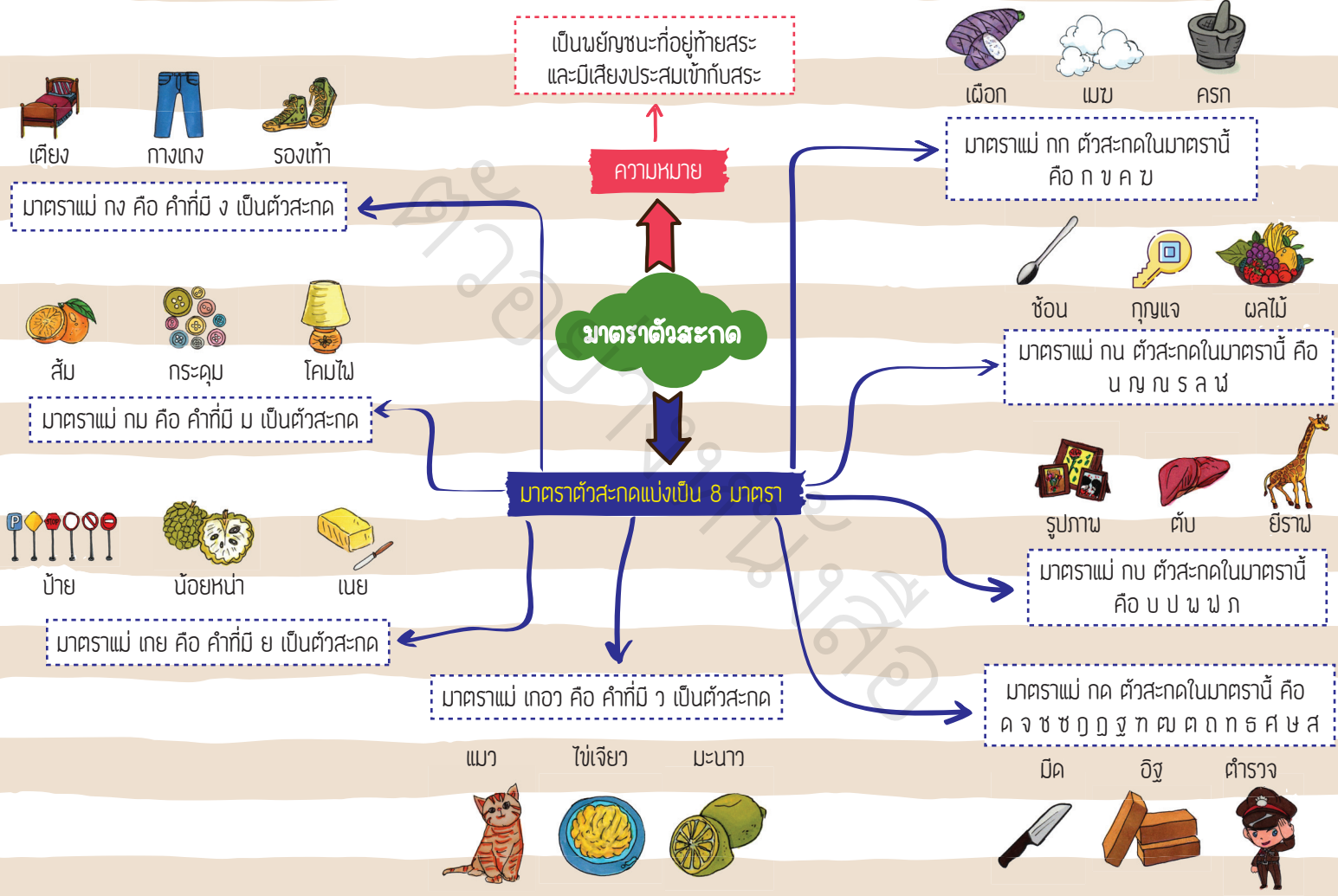
ป.5

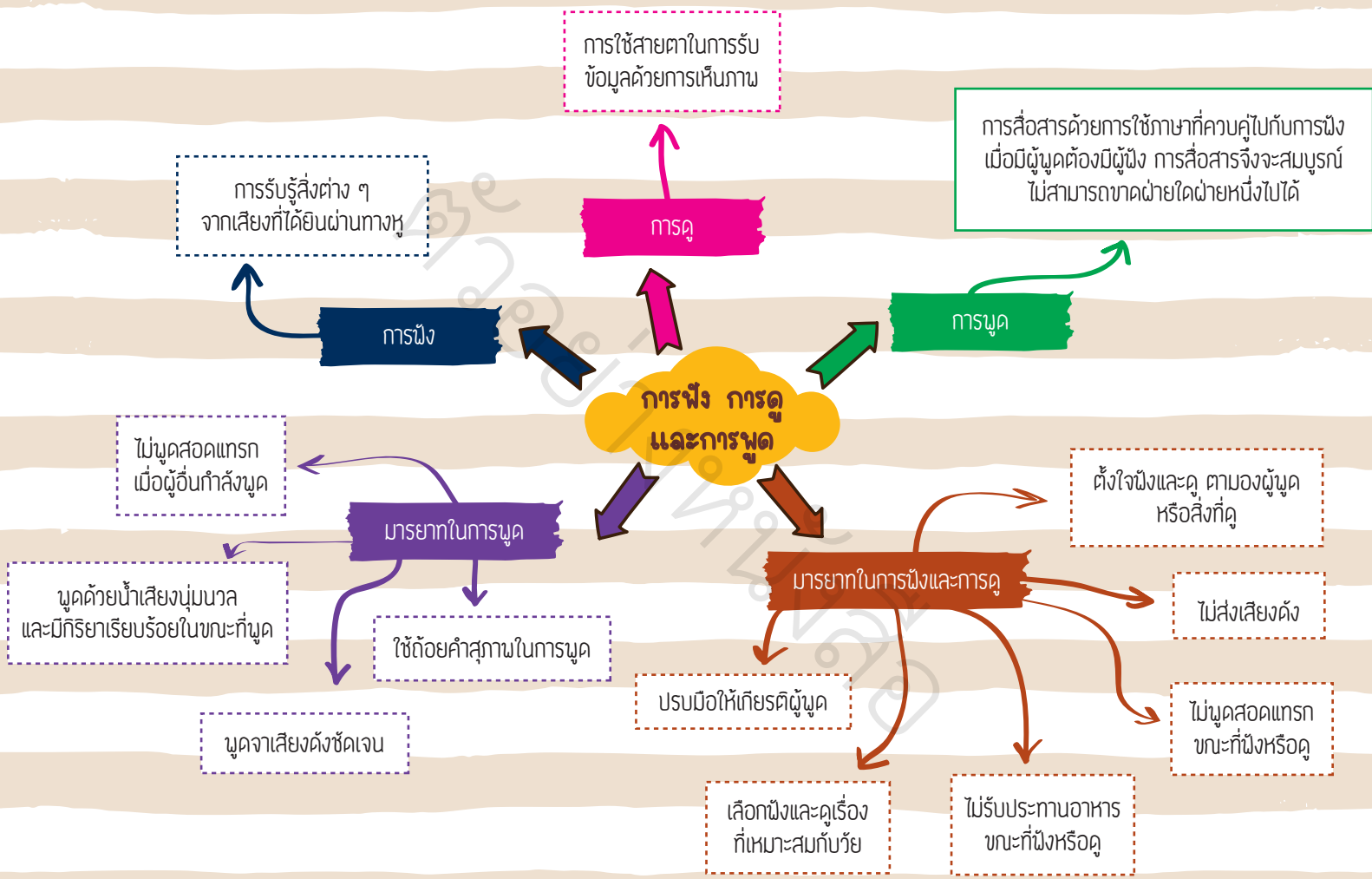
55

ป.6

67







อักษรสูงมี 11 ตัว ได้แก่ ข ฃ ฉ ฐ ถ ผ ฝ ศ ษ ส ห

อักษรกลางมี 9 ตัว ได้แก่ ก จ ฎ ฏ ด ต บ ป อ

อักษรต่ำมี 24 ตัว ได้แก่ ค ฅ ฆ ง ช ฌ ญ ท ฒ ฎ ฏ ฐ ฑ ฒ ณ ด ต ถ ท ธ น บ ป ผ ฝ พ ฟ ภ ม

- อักษรต่ำคู่ คือ อักษรต่ำที่มีเสียงคู่กับอักษรสูง มี 14 ตัว ได้แก่ ค ฅ ฆ ช ฌ ญ ท ฒ ฎ ฏ ฐ ฑ ฒ ณ ด ต
- อักษรต่ำเดี่ยว คือ อักษรต่ำที่ไม่มีเสียงคู่กับอักษรสูง มี 10 ตัว ได้แก่ ง ฌ ญ น ม ย ร ล ว ฬ

พยัญชนะไทยมี 44 รูป 21 เสียง เพราะบางรูปก็ออกเสียงเดียวกัน

พยัญชนะ หมายถึง ตัวอักษรที่ใช้สำหรับ ประสมคำกับสระเพื่อใช้แทนภาษาพูด

คำทุกคำเมื่อใส่วรรณยุกต์เข้าไป จะทำให้อ่านออกเสียงต่างกันและความหมาย ของคำก็จะเปลี่ยนไปด้วย

พยัญชนะ วรรณยุกต์

พยัญชนะ

วรรณยุกต์

สระ

เสียง สามัญ	เสียง เอก	เสียง โท	เสียง ตรี	เสียง จัตวา
ยา ลา	- -	ย่า ล่า	ย้า ล้า	- -

เสียงวรรณยุกต์ที่ใช้อยู่ในภาษาไทย มี 5 เสียง

1. เสียงสามัญ เช่น อา เป็น
2. เสียงเอก เช่น ไก่ ตก
3. เสียงโท เช่น ก้อน คำ
4. เสียงตรี เช่น โน้ต มด
5. เสียงจัตวา เช่น ป่า สวย

วรรณยุกต์ อ่านว่า วัน - นะ - ยุก

วรรณยุกต์ หมายถึง ระดับเสียงสูง-ต่ำของคำ ในภาษาไทย มี 4 รูป

1 2 3 +
ไม้เอก ไม้โท ไม้ตรี ไม้จัตวา

สระเสียงยาว

กับสระ อ่านว่า ที - คะ - สะ - หาระ

สระเสียงยาวมี 9 เสียง ได้แก่

สระอา	สระอิ	สระอี	สระอุ
สระเอ	สระแอะ	สระโอะ	สระอู
สระเออ			

รัสสระ อ่านว่า รัต - สะ - สะ - หาระ

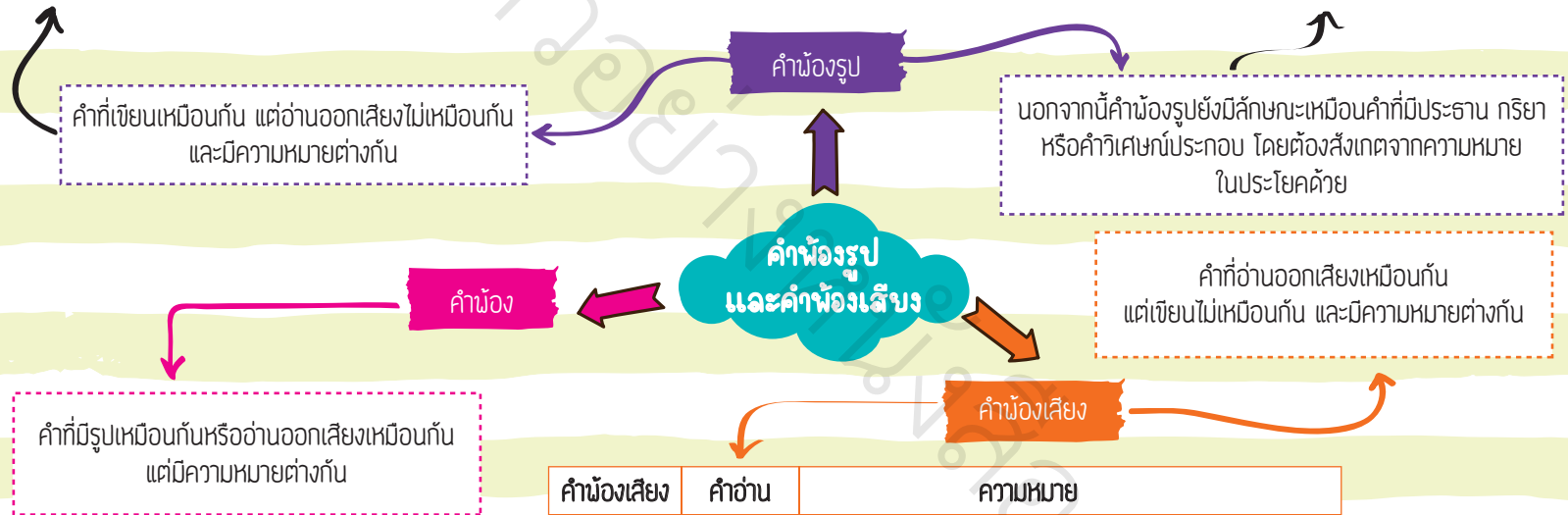
สระเสียงสั้นมี 9 เสียง ได้แก่

สระอะ	สระอิ	สระอี	สระอุ
สระเอะ	สระแอะ	สระโอะ	สระอูะ
สระเออะ			

สระประสมมี 3 เสียง ได้แก่ สระเอีย สระเอือ สระอัว

คำพ้องรูป	คำอ่าน	ความหมาย
เพลลา	เพลลา เพ - ลา	แทนสำหรับสวดในอุโมงค์หรืออุโมงค์เวียน, ไม้สำหรับขึงใบเรือ กาล, คราวเวลา
สระ	สระ สะ - หุระ	อ่างน้ำขนาดใหญ่ ซึ่งเป็นเองหรือคนขุด, ชำระ, ฟอก ตัวอักษรจำพวกหนึ่งเป็นคนละพวกกับพยัญชนะ
ปรามาส	ปุรา - มาด ปะ - รา - มาด	ดูถูก การจับต้อง, การลูบคลำ

คำพ้องรูป	คำอ่าน	ความหมายหรือตัวอย่างประโยค
ตากลม	ตา - กุลม ตาก - ลม	น้องของฉันมีดวงตากลมโต การผิงลมเมื่อให้แห้ง, ตากแดดตากลมจนหน้าร้าน
แถลง	ทะ - หลง แห - ลง	การแถลงการณ์ของนายกรัฐมนตรี รถยนต์แห่ ลงข้างถนน
โคลง	โคลง โค - ลง	เอียงไปเอียงมาหรือทำให้เอียงไปเอียงมา เช่น เรือโคลง ลุ่มสนำโค (วัว) ลงไปในทุ่งนา



คำพ้องเสียง	คำอ่าน	ความหมาย
โจกย์ โจกท์ โจษ	โจด	คำถามในวิชาคณิตศาสตร์ ผู้กล่าวหา, บุคคลผู้ฟ้องคดีต่อศาล นูดอึ้ง, นูดกันเซ็งแซ่, เล่าลือกันอื้ออึง
บาด บาศ์ บาตร	บาด	ทำให้เกิดเป็นแผลหรือรอยขีดข่วนอย่างของมีคมบาด บ่าง ภาชนะชนิดหนึ่งสำหรับภิกษุสามเณรใช้รับอาหารบิณฑบาต



น้ำเชี่ยวอย่างไรทางเรือ หมายถึง อย่างไรทางผู้ที่มีอำนาจ หรือผู้ที่กำลังโกรธจัด



แกะดำ หมายถึง คนที่ทำอะไรผิดเพี้ยนผิดฝูง ในกลุ่มนั้น ๆ (ใช้ในทางไม่ดี)



คลุมถุงชน หมายถึง ลักษณะการแต่งงาน ที่ผู้ใหญ่จัดการให้ โดยที่เจ้าตัวไม่รู้จักกันเคย หรือรักกันมาก่อน

ข้อความสั้น ๆ กะทัดรัดที่ใช้ในการเปรียบเทียบ อุปมาอุปไมย มักมีความหมายในเชิงตักเตือน สั้นสอน เตือนสติให้ได้คิด



ไขในหิน หมายถึง ของที่ต้องระมัดระวัง ทะนุถนอมอย่างยิ่ง

สำนวน

สุภาษิต

สำนวน สุภาษิต และคำพังเพย



อดเปรี้ยวไว้กินหวาน หมายถึง อดใจไว้ก่อน เพราะหวังสิ่งที่ดีกว่าข้างหน้า

ได้ดีเพราะปาก ได้ยากเพราะคำ หมายถึง ให้คิดก่อนพูด รู้ว่าอะไรควรพูด อะไรไม่ควรพูด

ความแตกต่างของสุภาษิตและคำพังเพย

สุภาษิตเป็นถ้อยคำที่แสดงหลักความเป็นจริง ส่วนคำพังเพยจะมีการเสียดสีหรือตลกขบขัน

ถ้อยคำหรือข้อความที่กล่าวสืบต่อกันมาช้านานแล้ว โดยกล่าวน่าเป็นกลาง ๆ เพื่อให้ตีความเข้ากับเรื่อง

วัวหายล้อมคอก หมายถึง เมื่อเกิดความเสียหายแล้ว จึงค่อยคิดหาทางป้องกัน



กระต่ายตื่นตูม หมายถึง คนที่แสดงอาการตื่นตกใจง่าย โดยไม่ทันสำรวจให้ต้องแท้ก่อน



ตึงให้ทากิน หมายถึง ลงทุนทำในสิ่งที่ไม่เป็นคุณแก่ตนเองและอาจได้รับโทษด้วย



