

แนววิธีคิด  พีชิตข้อสอบ

กสพท



มั่นใจเต็ม

100 

เหมาะสำหรับนักเรียน ม.4-5-6
ที่เตรียมสอบในระบบรับตรงของ กสพท
เพื่อก้าวเข้าสู่ คณะแพทยศาสตร์
คณะทันตแพทยศาสตร์
และสัตวแพทยศาสตร์

- Trick +++ ครบทั้ง 3 Parts เซวาน์, จริยธรรม และความคิดเชื่อมโยง
- แนวข้อสอบปีล่าสุด พร้อมเฉลยละเอียด มีหลักการ โดยแพทย์ผู้มีประสบการณ์
- แนะนำและแนะนำ วิธีการเตรียมพร้อมที่สุด สำหรับการสอบ

จัดเต็มทุกกระบวนการ

- เทคนิค
- ข้อสอบ
- เฉลยมั่นใจ

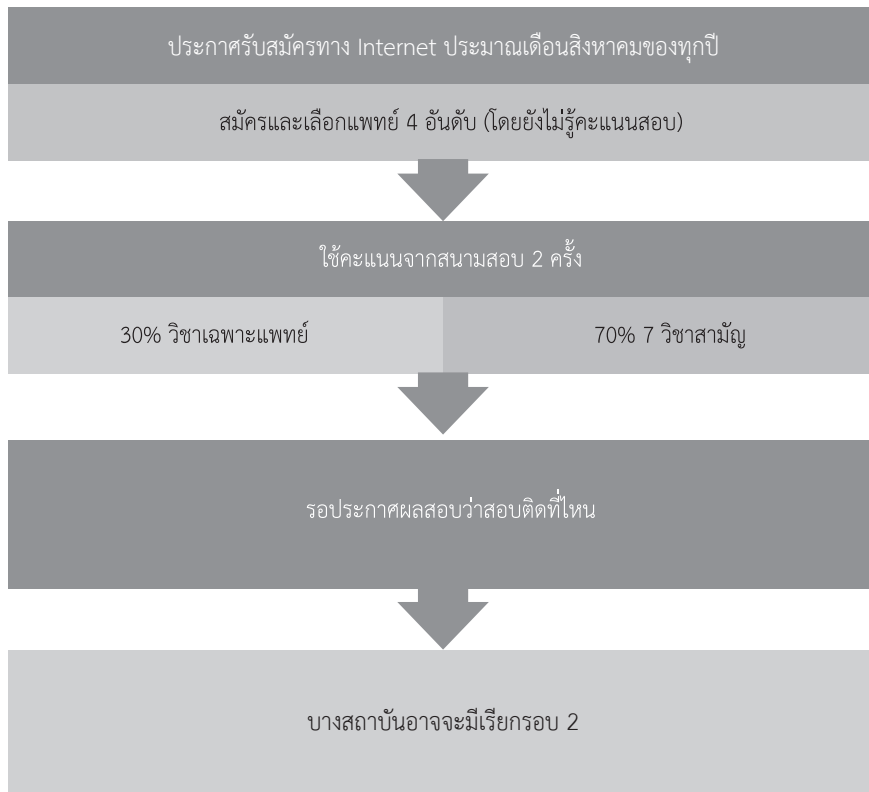
แข่งขันกันสูง ต้องมุ่งมั่น ก้าวไปตามฝันด้วยความมั่นใจ
ไม่ยากที่ต้องแข่งขันกับเพื่อนๆ ที่เรียนเก่งเหมือนกัน อ่านให้เยอะ
ทำข้อสอบให้มาก ติดหมอบได้ไม่ยากเช่นกัน

คุณทอม บักเซียม



น้องๆ รู้จักการสอบโดยวิธี
รับตรง กสพท. หรือยัง ?

- ลำดับขั้นตอนการสอบแพทย์และทันตแพทย์ กสพท.



หมายเหตุ

- ▶ คะแนน O-NET ไม่ได้นำมารวมกับคะแนนสอบ แต่คะแนน O-NET ทุกวิชาจะต้องเกิน 60% จึงสามารถเข้าเรียนแพทย์ในระบบ กสพท. ได้
- ▶ คะแนนวิชาสามัญแต่ละวิชาจะต้องเกิน 30% จึงสามารถเข้าเรียนแพทย์ในระบบ กสพท. ได้



เทคนิคเลือกอันดับแพทย์ 4 อันดับ

น้องๆ หลายคน อาจจะไม่ว่าจะรู้ว่าควรเลือกอันดับแพทย์ทั้ง 4 อันดับอย่างไร เพราะต้องเลือกไปก่อนโดยที่ยังไม่รู้คะแนนของเรา แล้วถ้าเลือกสถาบันที่คะแนนสูงไปก็อาจจะพลาดทั้ง 4 อันดับได้ หรือถ้าเลือกสถาบันที่คะแนนน้อยไปก็อาจจะไม่ได้ที่ที่เราต้องการ เหมือนกำหนดชะตาชีวิตเราเลยอะ ดังนั้น ก่อนจะเลือกอันดับแพทย์ ต้องถามตัวเองก่อน

1. อยากเรียนแพทย์เท่านั้น หรือทันตแพทย์เท่านั้น หรือว่าได้ทั้งสองอย่าง
 2. อยากเรียนที่ไหนมากที่สุด แบบว่าเป็นความใฝ่ฝันของเราเลย
 3. อยากเรียนในกรุงเทพฯ และปริมณฑลเท่านั้น หรือไปเรียนต่างจังหวัดก็ได้
 4. ประเมินตัวเองว่าเราน่าจะสอบได้คะแนนประมาณไหน มีสูง ปานกลาง หรือต่ำ (เอาวิชาเฉพาะแพทย์และวิชาสามัญมารวมกัน) ถ้าประเมินไม่ได้ ลองเอาข้อสอบเก่าทั้งหมดมาทำสัก 1 ฉบับ จับเวลาจริง แล้วคิดคะแนนเอาแต่จริงๆ เราอาจจะได้คะแนนมากกว่านั้น เพราะเรามีเวลาเตรียมตัวให้พร้อมอีกหลายเดือน
- เมื่อน้องๆ ถามตัวเองได้ทั้งหมดแล้ว ก็มาเริ่มเลือกอันดับกันเลย

- อันดับ 1 คือ เลือกสถาบันที่เราอยากไปมากที่สุด และคะแนนสอบเข้าในปีที่ผ่านมาสูงกว่าอันดับ 2, 3, 4 ด้วยนะเลยจะเอามาไว้อันดับ 1 ก่อน
- ส่วนอันดับ 2, 3 อันนี้น้องก็ต้องมาดูว่า อยากเรียนแพทย์เท่านั้น หรือทันตแพทย์เท่านั้น หรือว่าได้ทั้งสองอย่าง แล้วก็อยากเรียนในกรุงเทพฯ และปริมณฑลเท่านั้น หรือไปเรียนต่างจังหวัดก็ได้
- ส่วนอันดับ 4 ควรเป็นอันดับรั้งท้ายที่คะแนนสอบเข้าในปีที่ผ่านมาค่อนข้างน้อย และมั่นใจว่าถ้าพลาดอันดับ 1, 2, 3 มาแล้ว อันดับสุดท้ายนี้เราติดซัวร์ แต่... อย่าลืมว่าถ้าเราได้อันดับ 4 แล้ว เราสามารถไปเรียนได้จริง ไม่ใช่เป็นต่างจังหวัดแล้วไม่ยอมไปนะ เพราะถ้าน้องสละสิทธิ์คือ พลาดโอกาสแพทย์ปีนี้ไปเลย
- หลายคนมาถามพี่ว่า จะมีโอกาสที่เขากลับเรียกเราไหม ในกรณีมีคนสละสิทธิ์ ตอบได้ว่ามีโอกาสค่ะ แต่น้อยมากๆ เลย ขึ้นกับดวงจริงๆ อะน้อง (ในความเห็นที่ไม่ควรเสี่ยงนะ)

สุดท้ายนี้ ในฐานะที่พี่จบแพทย์แล้ว อยากบอกน้องว่าจบแพทย์ที่ไหนก็เหมือนกัน ความรู้ทางการแพทย์ทุกที่สอนให้ น้องสามารถรักษาคนไข้ได้เหมือนกัน ขึ้นกับเราต่างหากที่จะนำความรู้ที่ร่ำเรียนมาไปใช้ให้เกิดประโยชน์อย่างไร

“True success is not in the learning,

but in its Application to the benefit of mankind.

ความสำเร็จที่แท้ มีใจอยู่ที่การเรียนรู้เท่านั้น แต่อยู่ที่ความสามารถ

ในการประยุกต์ใช้ความรู้นั้น ให้เกิดประโยชน์แก่มวลมนุษยชาติ”

จากบันทึก วิชา วิทยาคัดตรีของ สมเด็จพระมหิตลาธิเบศร อดุลยเดชวิกรม พระบรมราชชนก

- **การสอบโดยวิธีรับตรง กสพท.** ความถนัดแพทย์คิดเป็น 30% ของคะแนนสอบเข้าแพทย์ ฉะนั้นจึงมีความสำคัญมาก โดยเฉพาะน้องที่คิดว่ายังไม่มั่นใจกับคะแนนวิชาสามัญ เพราะสามารถทำให้เราติดหรือไม่ติดได้เลย
 - ▶ ความถนัดแพทย์มีทั้งหมด 3 Parts คือ เซาว์น (บางคนเรียกว่า จับฉ่ายหรือ IQ) จริยธรรม และเชื่อมโยง
 - ▶ บางปีก็สอบความถนัดแพทย์ก่อนวิชาสามัญ หรือบางปีก็สอบวิชาสามัญก่อน ฉะนั้นน้องๆ ต้องวางแผนให้ดีๆ แบ่งเวลาอ่านระหว่างวิชาการต่างๆ กับความถนัดให้ดี อย่าทุ่มอันใดอันหนึ่งจนลืมอีกอันไป
 - ▶ ถามว่าต้องเรียนพิเศษไหม? พี่ว่าไม่จำเป็นนะ แต่ต้องหาหนังสือมาทำอยู่ตินะ ไม่ใช่เข้าไปสอบแบบไม่รู้อะไรเลย
- **ความถนัดแพทย์มีทั้งหมด 3 Parts**



1. เซาว์น

(บางคนเรียกว่า จับฉ่ายหรือ IQ) เพราะมีเลข ภาษาไทย สามมิติ เซาว์น ฯลฯ ข้อสอบแนวนี้ เป็น Skill คือ ต้องทำโจทย์เยอะๆ ฝึกทักษะมากๆ และต้องจับเวลาด้วย ข้อสอบเลขเหมือน รวบรวมข้อสอบเลขจากทุกที่มารวมกัน มีทั้งอนุกรม ร้อยละ สัดส่วน ความน่าจะเป็น สถิติ ค.ร.น. พ.ร.ม. ฯลฯ ข้อสอบภาษาไทยค่อนข้างเยอะ แล้วก็ยากหน่อย มักเป็นการอ่านจับใจความ

Trick

- Part เซาว์น เวลานั้น่งทำต้องเร็วหน่อย ส่วนใหญ่ทำกันไม่ทัน อย่างเลขทำไม่ได้ข้อไหนก็ข้ามไปเลย หรือถ้าคิดว่าข้อไหนเสียเวลาคิดนานก็ข้ามไปก่อน แล้วกลับมาทำทีหลัง
- ถ้ารู้ว่าตัวเองถนัดด้านไหน ให้เลือกทำที่ตัวเองถนัดก่อน เพื่อจะได้เก็บคะแนนข้อนั้นๆ ก่อน หากทำไม่ทันจริงๆ จะได้ไม่เสียดาย

เป้าหมาย ควรได้คะแนนเกิน 60/100

2. จริยธรรม

อันนี้มักเฉลยไม่ตรงกัน และห้ามจำคำตอบไปตอบ เพราะข้อสอบที่คล้ายกัน แต่อาจปรับโจทย์นิดหน่อย เปลี่ยนตัวเลข เพิ่มหรือลด คำตอบก็เปลี่ยนทันที แต่อย่างไรก็ตามคำตอบต้องยึดความถูกต้องมาก่อนเสมอ พี่จึงให้หลักการสั้นๆ ดังนี้

Trick

- ห้ามตอบข้อที่ผิดกฎหมาย หรือผิดศีลธรรม
- เลี่ยงการตอบข้อที่ละเอียด ไม่ใส่ใจ เฉยๆ
- ตอบข้อที่เป็นไปได้จริง ไม่ Over เกินจริง
- เน้นคนใช่เป็นหลัก โดยเฉพาะอะไรที่ผูกเงินถึงแก่ชีวิต
- ยึดสิทธิของผู้ป่วย
- ชั่งน้ำหนัก ผลดี-ผลเสีย เห็นแก่ประโยชน์ส่วนรวม
- แล้วถ้าติดตามข่าวหน่อยก็ดี เพราะความถนัดแพทย์ชอบออกข้อสอบที่เกี่ยวกับสถานการณ์ปัจจุบัน เช่น ออกข่าวการเมือง ตารา ฯลฯ

เป้าหมาย ควรได้คะแนนเกิน 70/100

3. เชื่อมโยง

เชื่อมโยงของแพทย์จะยากกว่า GAT นะ, ไม่มีขีดเส้นให้, บางปีเจตึก็มี 3 บทความ บางปีใจร้ายมีบทความเดียว 20 Keywords คือ ถ้าผิดนิดหนึ่งก็รันผิดหมดเลย ฉะนั้นต้องระวังดีๆ พี่แนะนำให้ทำโจทย์เยอะๆ ฝึกฝนมากๆ Part นี้ตอบผิดก็ติดลบในข้อเดียวกัน ส่วนใหญ่ได้ 100 คะแนนเต็มเยอะ



Trick

- Part เชื่อมโยง มักทำทัน มีเวลาเหลือ ดังนั้น ต้องรอบคอบ มีสติ แต่ก็ไม่ต้องคิดมากเกินไป
- อ่านโจทย์ดีๆ ว่ารหัสฝนคำตอบป็นเป็นอย่างไร เพราะบางคนจำจากที่เรียนพิเศษ หรือหนังสือไปฝน ก็เสียคะแนนทั้งหมดไปเลย
- อ่านข้อสอบพร้อมๆ กับหาคำเชื่อมโยงในบทความ
- อ่านข้อสอบอีกรอบ เพื่อทำความเข้าใจ แล้วเชื่อมโยงคำตอบเป็นแผนผังกลุ่มเล็กๆ ก่อนมาเชื่อมเป็นกลุ่มใหญ่
- แผนผังคำตอบที่ถูกต้องมีรูปแบบเดียว และมีแผนผังเดียวใหญ่ๆ
- ตรวจสอบแผนผังให้ชัวร์ก่อนที่จะฝนคำตอบ

เป้าหมาย ควรได้คะแนน 100/100

คุณสมบัติเฉพาะของผู้สมัครเข้าเรียนหลักสูตรแพทยศาสตรบัณฑิต ฉบับ พ.ศ. 2557

กลุ่มสถาบันแพทยศาสตร์แห่งประเทศไทย จึงมีมติยกเลิกประกาศกลุ่มสถาบันแพทยศาสตร์แห่งประเทศไทย เรื่อง คุณสมบัติเฉพาะของผู้สมัครเข้าเรียนหลักสูตรแพทยศาสตรบัณฑิต ลงวันที่ 29 มิถุนายน 2552 และได้กำหนดคุณสมบัติของผู้สมัครเข้าศึกษาหลักสูตรแพทยศาสตรบัณฑิต ดังต่อไปนี้

1. ต้องมีคุณสมบัติที่จะปฏิบัติงานในส่วนราชการหรือหน่วยงานต่างๆ ของรัฐได้หลังจากจบการศึกษาแล้ว โดยต้องสามารถทำสัญญาผูกพันฝ่ายเดียว หรือสัญญาปลายเปิดกับรัฐบาล ตามระเบียบและเงื่อนไขของรัฐบาลกับมหาวิทยาลัย (ยกเว้นผู้เข้าศึกษาในสถาบันอุดมศึกษาเอกชน)
2. ต้องมีสุขภาพสมบูรณ์แข็งแรง และปราศจากโรค อาการของโรค หรือความพิการอันเป็นอุปสรรคต่อการศึกษา การปฏิบัติงาน และการประกอบวิชาชีพเวชกรรม ดังต่อไปนี้
 - 2.1 มีปัญหาทางจิตเวชขั้นรุนแรงอันอาจเป็นอันตรายต่อตนเอง และ/หรือผู้อื่น เช่น โรคจิต (Psychotic disorders), โรคอารมณ์ผิดปกติ (Mood disorders), โรคประสาทรุนแรง (Severe neurotic disorders), โรคบุคลิกภาพผิดปกติ (Personality disorders) โดยเฉพาะ Antisocial personality disorders หรือ borderline personality disorders รวมถึงปัญหาทางจิตเวชอื่นๆ อันเป็นอุปสรรคต่อการศึกษา การปฏิบัติงาน และการประกอบวิชาชีพเวชกรรม
 - 2.2 เป็นโรคติดต่อในระยะติดต่ออันตราย ที่อาจเกิดอันตรายต่อตนเอง ต่อผู้ป่วย หรือส่งผลให้เกิดความพิการอย่างถาวร อันเป็นอุปสรรคต่อการศึกษา การปฏิบัติงาน และการประกอบวิชาชีพเวชกรรม
 - 2.3 เป็นโรคไม่ติดต่อหรือภาวะอันเป็นอุปสรรคต่อการศึกษา ที่อาจเกิดอันตรายต่อตนเอง ต่อผู้ป่วย และการประกอบวิชาชีพเวชกรรม
 - 2.4 มีความพิการทางร่างกายอันอาจเป็นอุปสรรคต่อการศึกษา การปฏิบัติงาน และการประกอบวิชาชีพเวชกรรม



- 2.5 มีความผิดปกติในการได้ยินทั้งสองข้าง โดยมีระดับการได้ยินเฉลี่ยที่ความถี่ 500-2,000 เฮิรตซ์ สูงกว่า 40 เดซิเบล และความสามารถในการแยกแยะคำพูด (Speech discrimination score) น้อยกว่าร้อยละ 70 จากความผิดปกติของประสาทและเซลล์ประสาทการได้ยิน (Sensorineural hearing loss) อันเป็นอุปสรรคต่อการศึกษา การปฏิบัติงาน และการประกอบวิชาชีพเวชกรรม
- 2.6 มีความผิดปกติในการเห็นภาพ และคณะกรรมการแพทย์ผู้ตรวจร่างกายของสถาบันนั้นๆ เห็นว่าเป็นอุปสรรคต่อการศึกษา การปฏิบัติงาน และการประกอบวิชาชีพเวชกรรม โดยมีอย่างน้อยข้อใดข้อหนึ่งดังต่อไปนี้
- 2.6.1 ตาบอดสีอย่างรุนแรง โดยได้รับการตรวจอย่างละเอียดแล้ว
- 2.6.2 ระดับการมองเห็นในตาข้างดี เมื่อแก้ไขด้วยแว่นสายตาแล้ว แย่กว่า 6/12 หรือ 20/40
- 2.7 โรคหรือความพิการอื่นๆ ซึ่งมีได้ระบุไว้ และคณะกรรมการแพทย์ผู้ตรวจร่างกายของสถาบันนั้นๆ เห็นว่าเป็นอุปสรรคต่อการศึกษา การปฏิบัติงาน และการประกอบวิชาชีพเวชกรรม

หลักเกณฑ์การสมัครสอบคัดเลือกบุคคลเข้าศึกษา หลักสูตรแพทยศาสตรบัณฑิต หลักสูตรทันตแพทยศาสตรบัณฑิต และหลักสูตรสัตวแพทยศาสตรบัณฑิต ปีการศึกษา 2559 ผ่านระบบรับตรง (Direct Admissions) ของกลุ่มสถาบันแพทยศาสตร์ แห่งประเทศไทย

ด้วยกลุ่มสถาบันแพทยศาสตร์แห่งประเทศไทย (กสพท.) ได้ร่วมมือกับสมาคมอธิการบดีแห่งประเทศไทย (สอท.) ในการจัดสอบคัดเลือกบุคคลเข้าศึกษาในสถาบันอุดมศึกษาระบบรับตรงของ สอท. (Clearing House) เพื่อเป็นการลดภาระของนักเรียนและผู้ปกครอง ลดปัญหาในการมอบตัวเข้าศึกษาซ้ำซ้อนหลายสถาบันในปีการศึกษาเดียวกัน อันเป็นเหตุให้มีการสละสิทธิ์และมีที่นั่งว่างในแต่ละสถาบัน โดย กสพท. ได้รับมอบอำนาจจากคณะแพทยศาสตร์ 13 สถาบัน คณะทันตแพทยศาสตร์ 7 สถาบัน และคณะสัตวแพทยศาสตร์ 6 สถาบัน ในการดำเนินการรับสมัครและสอบคัดเลือกบุคคล ผู้มีความประสงค์จะเข้าศึกษาหลักสูตรแพทยศาสตรบัณฑิต หลักสูตรทันตแพทยศาสตรบัณฑิต และหลักสูตรสัตวแพทยศาสตรบัณฑิต ปีการศึกษา 2559 ผ่านระบบรับตรง (Direct Admissions) โดยมีรายละเอียดดังนี้

1. คณะ/วิทยาลัยแพทยศาสตร์ คณะทันตแพทยศาสตร์ และคณะสัตวแพทยศาสตร์ ที่ร่วมสอบคัดเลือกฯ และจำนวนรับ

คณะ/วิทยาลัย	Website	จำนวนรับโดยประมาณ *
01 คณะแพทยศาสตร์ มหาวิทยาลัยขอนแก่น	www.md.kku.ac.th	20
02 คณะแพทยศาสตร์ จุฬาลงกรณ์มหาวิทยาลัย	www.md.chula.ac.th	200
03 คณะแพทยศาสตร์ มหาวิทยาลัยเชียงใหม่	www.med.cmu.ac.th	25
04 คณะแพทยศาสตร์ มหาวิทยาลัยธรรมศาสตร์	www.med.tu.ac.th	65
05 คณะแพทยศาสตร์ มหาวิทยาลัยนเรศวร	www.meded.nu.ac.th	30



คณะ/วิทยาลัย	Website	จำนวนรับโดยประมาณ *
06 คณะแพทยศาสตร์โรงพยาบาลรามาธิบดี มหาวิทยาลัยมหิดล	www.med.mahidol.ac.th	148
07 คณะแพทยศาสตร์ศิริราชพยาบาล มหาวิทยาลัยมหิดล	www.si.mahidol.ac.th	260
08 วิทยาลัยแพทยศาสตร์ มหาวิทยาลัยรังสิต (โรงพยาบาลราชนววิถี)	www.rsu.ac.th	50
09 วิทยาลัยแพทยศาสตร์ มหาวิทยาลัยรังสิต (โรงพยาบาลเลิดสิน)	www.rsu.ac.th	15
10 คณะแพทยศาสตร์ มหาวิทยาลัยศรีนครินทรวิโรฒ	www.med.swu.ac.th	180
11 คณะแพทยศาสตร์ มหาวิทยาลัยสงขลานครินทร์	Medinfo.psu.ac.th	20
12 คณะแพทยศาสตร์วชิรพยาบาล มหาวิทยาลัยนวมินทราธิราช	www.vajira.ac.th	70
13 วิทยาลัยแพทยศาสตร์พระมงกุฎเกล้า ** (ชาย)	www.pcm.ac.th	60
14 วิทยาลัยแพทยศาสตร์พระมงกุฎเกล้า ** (หญิง)	www.pcm.ac.th	40
15 คณะแพทยศาสตร์ มหาวิทยาลัยสยาม	www.siam.edu	15
16 คณะทันตแพทยศาสตร์ จุฬาลงกรณ์มหาวิทยาลัย	www.dent.chula.ac.th	85
17 คณะทันตแพทยศาสตร์ มหาวิทยาลัยมหิดล	www.dt.mahidol.ac.th	80
18 คณะทันตแพทยศาสตร์ มหาวิทยาลัยเชียงใหม่	www.dent.cmu.ac.th	40
19 คณะทันตแพทยศาสตร์ มหาวิทยาลัยสงขลานครินทร์	www.dent.psu.ac.th	10
20 คณะทันตแพทยศาสตร์ มหาวิทยาลัยศรีนครินทรวิโรฒ	www.dent.swu.ac.th	25
21 คณะทันตแพทยศาสตร์ มหาวิทยาลัยขอนแก่น	www.dentistry.kku.ac.th	10
22 คณะทันตแพทยศาสตร์ มหาวิทยาลัยธรรมศาสตร์	www.dentistry.tu.ac.th	24
23 คณะสัตวแพทยศาสตร์ จุฬาลงกรณ์มหาวิทยาลัย	www.vet.chula.ac.th	40
24 คณะสัตวแพทยศาสตร์ มหาวิทยาลัยเกษตรศาสตร์	www.vet.ku.ac.th	40
25 คณะสัตวแพทยศาสตร์ มหาวิทยาลัยขอนแก่น	www.vet.kku.ac.th	10
26 คณะสัตวแพทยศาสตร์ มหาวิทยาลัยเชียงใหม่	www.vet.cmu.ac.th	10
27 คณะสัตวแพทยศาสตร์ มหาวิทยาลัยเทคโนโลยีมหานคร	www.vet.mut.ac.th	10
28 คณะสัตวแพทยศาสตร์ มหาวิทยาลัยมหิดล	www.vs.mahidol.ac.th	10
รวม *		1,592

* ข้อมูล ณ วันที่ 6 กรกฎาคม พ.ศ. 2558 จำนวนรับนี้อาจมีการเปลี่ยนแปลงทั้งเพิ่มหรือลดได้ โปรดใช้วิจารณญาณในการตัดสินใจ

2. คุณสมบัติพื้นฐานของผู้สมัคร

- 2.1 เป็นผู้ที่มีความรับผิดชอบสูง มีความละเอียดรอบคอบ ซื่อสัตย์สุจริต ที่สามารถแสดงให้เห็นได้ทุกขั้นตอน ตั้งแต่ขั้นตอนการสมัครสอบ การสอบข้อเขียน การสัมภาษณ์ และตรวจสุขภาพ



- 2.2 เป็นผู้สำเร็จการศึกษาระดับมัธยมศึกษาชั้นปีที่ 6 หรือหลักสูตรอื่นที่เทียบเท่า ซึ่งรับรองโดยกระทรวงศึกษาธิการ หรือกำลังศึกษาอยู่ในระดับมัธยมศึกษาชั้นปีที่ 6 และคาดว่าจะจบการศึกษาในเดือนมิถุนายน พ.ศ. 2559 ยกเว้นผู้ที่สมัครหลักสูตรทันตแพทยศาสตรบัณฑิตและหลักสูตรสัตวแพทยศาสตรบัณฑิต ต้องสำเร็จการศึกษาหรือกำลังศึกษาในสายวิทยาศาสตร์หรือเทียบเท่าเท่านั้น
- 2.3 เป็นผู้สัญชาติไทย และมีคุณสมบัติครบถ้วนที่จะไปปฏิบัติงานในส่วนราชการหรือหน่วยงานต่างๆ ของรัฐ ตามระเบียบของทางราชการ เรื่องการปฏิบัติงานขอใช้ทุน ยกเว้นผู้ที่สมัครเข้าศึกษาในวิทยาลัยแพทยศาสตร์ มหาวิทยาลัยรังสิต คณะแพทยศาสตร์ มหาวิทยาลัยสยาม และคณะสัตวแพทยศาสตร์ มหาวิทยาลัยเทคโนโลยีมหานคร
- 2.4 ไม่เป็นผู้ที่กำลังศึกษาในหลักสูตรแพทยศาสตรบัณฑิต (สำหรับผู้สมัครในหลักสูตรแพทยศาสตรบัณฑิต) ไม่เป็นผู้ที่กำลังศึกษาในหลักสูตรทันตแพทยศาสตรบัณฑิต (สำหรับผู้สมัครในหลักสูตรทันตแพทยศาสตรบัณฑิต) และไม่เป็นผู้ที่กำลังศึกษาในหลักสูตรสัตวแพทยศาสตรบัณฑิต (สำหรับผู้สมัครในหลักสูตรสัตวแพทยศาสตรบัณฑิต) ในมหาวิทยาลัย/สถาบันการศึกษาของรัฐ (เว้นแต่ได้ลาออกจากการศึกษา ก่อนวันที่ 15 สิงหาคม พ.ศ. 2558)
- 2.5 ไม่เป็นผู้ที่กำลังศึกษาเกินชั้นปีที่ 1 ในมหาวิทยาลัย/สถาบันการศึกษาของรัฐ ยกเว้น ผู้ที่ได้ลาออกจากการศึกษา ก่อนวันที่ 15 สิงหาคม พ.ศ. 2558 และผู้ที่คาดว่าจะจบการศึกษาระดับอุดมศึกษาในปีการศึกษา 2558 (ผู้ที่ศึกษาเกินชั้นปีที่ 1 หมายถึง ผู้ที่มีสถานภาพนิสิต/นักศึกษาเกินกว่าชั้นปีที่ 1 อันได้แก่ ผู้ที่ได้ลงทะเบียนในรายวิชาบังคับของชั้นปีที่สูงกว่าปีที่ 1 หรือผู้ที่มีสิทธิ์ลงทะเบียนในรายวิชาบังคับตั้งแต่ชั้นปีที่ 2 ขึ้นไป)
- 2.6 ไม่เป็นผู้ที่ได้รับการคัดเลือกและยืนยันสิทธิ์เข้าศึกษาในหลักสูตรแพทยศาสตรบัณฑิต หลักสูตรทันตแพทยศาสตรบัณฑิต และหลักสูตรสัตวแพทยศาสตรบัณฑิต ในมหาวิทยาลัย/สถาบันการศึกษาของรัฐตามโควตาพื้นที่ หรือโครงการพิเศษต่างๆ ในปีการศึกษา 2559 (สำหรับหลักสูตรทันตแพทยศาสตรบัณฑิตเฉพาะสถาบันที่เข้าร่วมกับ กสพท. และหลักสูตรสัตวแพทยศาสตรบัณฑิตเฉพาะสถาบันที่เข้าร่วมกับ กสพท. ยกเว้นมหาวิทยาลัยเทคโนโลยีมหานคร) โดย กสพท. จะประกาศรายชื่อผู้ที่แจ้งยืนยันสิทธิ์การเข้าศึกษาในสถาบันตามโควตาพื้นที่ หรือโครงการพิเศษต่างๆ ปีการศึกษา 2559 และลบชื่อออกจากระบบการคัดเลือกของ กสพท. ภายในวันที่ 7 มีนาคม พ.ศ. 2559
สำหรับผู้ยืนยันสิทธิ์เข้าศึกษาในวิทยาลัยแพทยศาสตร์ มหาวิทยาลัยรังสิต คณะแพทยศาสตร์ มหาวิทยาลัยสยาม และคณะสัตวแพทยศาสตร์ มหาวิทยาลัยเทคโนโลยีมหานคร ไม่อยู่ในข่ายการบังคับตามข้อนี้
- 2.7 ไม่มีปัญหาสุขภาพทั้งด้านร่างกายและจิตใจ ที่จะเป็นอุปสรรคต่อการศึกษาและการประกอบวิชาชีพแพทย์หรือทันตแพทย์หรือสัตวแพทย์ ตามแนวทางคุณสมบัติเฉพาะของผู้สมัครเข้าเรียนหลักสูตรแพทยศาสตรบัณฑิตและทันตแพทยศาสตรบัณฑิตของ กสพท. (ดูรายละเอียดในภาคผนวกที่อยู่ใน Website ของแต่ละสถาบัน)
- 2.8 สำหรับวิทยาลัยแพทยศาสตร์พระมงกุฎเกล้า ผู้สมัครต้องมีคุณสมบัติเพิ่มเติมเพื่อเป็นนักเรียนแพทย์ทหารหรือนักศึกษาแพทย์ ตามที่ทางวิทยาลัยฯ กำหนด ดูรายละเอียดทาง Website ได้ที่ www.pcm.ac.th ตั้งแต่วันที่ 6 กรกฎาคม พ.ศ. 2558



3. ขั้นตอนการสอบคัดเลือกบุคคลเข้าศึกษาหลักสูตรแพทยศาสตรบัณฑิต หลักสูตรทันตแพทยศาสตรบัณฑิต และหลักสูตรสัตวแพทยศาสตรบัณฑิต ปีการศึกษา 2559 ผ่านระบบรับตรง ของกลุ่มสถาบันแพทยศาสตร์แห่งประเทศไทย

กิจกรรม	วัน เดือน ปี
3.1 สมัครสอบคัดเลือกวิชาเฉพาะทาง Internet	1-31 สิงหาคม พ.ศ. 2558
3.2 ชำระเงินค่าสมัครสอบคัดเลือกวิชาเฉพาะ (ไม่รวมการสอบ 9 วิชาสามัญ) ผ่านเคาน์เตอร์ ธนาคารไทยพาณิชย์ฯ	1 สิงหาคม-5 กันยายน พ.ศ. 2558
ผู้สมัคร <u>ไม่ต้อง</u> ส่งใบสมัครและเอกสารประกอบการสมัครสอบคัดเลือกและสอบวิชาเฉพาะ (ข้อ 3.1) แต่ต้องส่งพิมพ์และเก็บเอกสารที่อัปโหลดทั้งหมด เพื่อนำมาให้คณะ/สถาบันตรวจสอบภายหลังการประกาศรายชื่อผู้มีสิทธิ์สัมภาษณ์และตรวจสอบสุขภาพ	
3.3 ผู้สมัครตรวจสอบสถานภาพการสมัครสอบคัดเลือกและสอบวิชาเฉพาะ ทาง Website (หากเอกสารไม่สมบูรณ์ให้ส่งแก้ไขภายในกำหนด)	7 วันหลังจากวันที่ชำระเงินค่าสมัคร จนถึงวันที่ 18 กันยายน พ.ศ. 2558 และยื่นคำร้องอุทธรณ์กรณีไม่ปรากฏชื่อผู้มีสิทธิ์เข้าสอบวันที่ 18-22 กันยายน 2558
3.4 พิมพ์แบบฟอร์ม กสพท. 11 (บัตรประจำตัวผู้เข้าสอบ) เพื่อใช้แสดงก่อนเข้าห้องสอบ โดยต้องพิมพ์บนกระดาษเปล่าสีขาว ให้มีเฉพาะข้อความที่เกี่ยวข้องกับบัตรประจำตัวสอบเท่านั้น ห้ามมีข้อความอื่นใดทั้งด้านหน้าด้านหลัง และห้ามเคลือบ	ประมาณวันที่ 1 ตุลาคม-7 พฤศจิกายน พ.ศ. 2558
3.5 สอบวิชาเฉพาะ จัดสอบโดย กสพท.	วันเสาร์ที่ 7 พฤศจิกายน พ.ศ. 2558
3.6 ประกาศคะแนนวิชาเฉพาะ	ประมาณวันที่ 14 ธันวาคม พ.ศ. 2558
3.7 สมัครสอบ 9 วิชาสามัญ และชำระเงินค่าสมัครสอบ ตามประกาศสถาบันทดสอบทางการศึกษาแห่งชาติ (องค์การมหาชน) (สทศ.) ผู้สมัครสอบทุกคนต้องเข้าสอบ 7 วิชาสามัญ ได้แก่ ฟิสิกส์ เคมี ชีววิทยา คณิตศาสตร์ 1 ภาษาอังกฤษ ภาษาไทย และสังคมศึกษา	(ให้ติดตามประกาศของ สทศ. อย่างใกล้ชิด)
3.8 สอบ O-NET (ให้ผู้สมัครสอบและเข้าสอบตามประกาศของ สทศ.)	(ให้ติดตามประกาศของ สทศ. อย่างใกล้ชิด)
3.9 กสพท. ประกาศรายชื่อผู้ที่แจ้งยืนยันสิทธิ์การเข้าศึกษาในสถาบันตามโควตาพื้นที่ หรือโครงการพิเศษต่างๆ ปีการศึกษา 2559 และจะลบชื่อผู้ที่แจ้งยืนยันสิทธิ์ฯ ออกจากระบบการคัดเลือกของ กสพท. ได้แก่ <ul style="list-style-type: none"> ▶ หลักสูตรแพทยศาสตรบัณฑิต ยกเว้นมหาวิทยาลัยรังสิต มหาวิทยาลัยสยาม ▶ หลักสูตรทันตแพทยศาสตรบัณฑิต เฉพาะที่เข้าร่วมกับ กสพท. หลักสูตรสัตวแพทยศาสตรบัณฑิต เฉพาะสถาบันที่เข้าร่วมกับ กสพท. ยกเว้นมหาวิทยาลัยเทคโนโลยีมหานคร 	วันที่ 7 มีนาคม พ.ศ. 2559
3.10 ประกาศรายชื่อผู้มีสิทธิ์เข้าสอบสัมภาษณ์และตรวจสอบสุขภาพ	ประมาณวันที่ 11 มีนาคม พ.ศ.2559



กิจกรรม	วัน เดือน ปี
3.11 ผู้เข้าสอบยื่นคำร้องขอตรวจสอบในกรณีที่ไม่ได้รับสิทธิ์	วันที่ 11-12 มีนาคม พ.ศ. 2559
3.12 สอบสัมภาษณ์/ตรวจสอบสุขภาพ	วันที่ 14-18 มีนาคม พ.ศ. 2559
3.13 ประกาศผลสอบ O-NET ปีการศึกษา 2558	(ให้ติดตามประกาศของ สทศ. อย่างใกล้ชิด)
3.14 ประกาศรายชื่อผู้มีสิทธิ์เข้าสอบสัมภาษณ์และตรวจสอบสุขภาพเพิ่มเติมรอบ 2 (ถ้ามี)	24 มีนาคม พ.ศ. 2559
3.15 ส่งรายชื่อไปให้ สอท./ทปอ. เพื่อเข้ากระบวนการ Clearing House	ประมาณวันที่ 22 เมษายน พ.ศ. 2559

หมายเหตุ ตารางกิจกรรมดังกล่าวอาจปรับเปลี่ยนได้ตามความเหมาะสม ขอให้ผู้สมัครสอบคัดเลือกติดตามประกาศบน Website อย่างสม่ำเสมอ

4. วิธีการสมัคร

โปรดให้ความสนใจเป็นพิเศษในทุกขั้นตอน หากผู้ใดปฏิบัติไม่ครบถ้วนสมบูรณ์ กรอกข้อมูลที่ไม่เป็นความจริงจะเป็นเพราะเจตนาหรือไม่ก็ตาม จะถือว่าเป็นผู้ที่ขาดสิทธิ์ในการเข้าสอบคัดเลือกโดยตรง กสพท.

- ผู้สมัครมีสิทธิ์เลือกคณะ/สถาบัน ได้รวมทั้งสิ้นไม่เกิน 4 ลำดับ โดยเรียงตามลำดับความต้องการ
- ให้ผู้สมัครตรวจสอบความถูกต้องของข้อมูล แล้วจึงกดยืนยันข้อมูลก่อนการส่งพิมพ์ใบสมัคร

4.1 **สมัครผ่าน Internet** โดยเข้าไปที่ Website ของสถาบันที่เข้าร่วมโครงการฯ แล้ว Click ผ่าน “การรับสมัครเข้าศึกษาในหลักสูตรแพทยศาสตรบัณฑิต หลักสูตรทันตแพทยศาสตรบัณฑิต และหลักสูตรสัตวแพทยศาสตรบัณฑิต ของกลุ่มสถาบันแพทยศาสตร์แห่งประเทศไทย” กรอกข้อมูลให้ครบถ้วนตามแบบฟอร์ม (กสพท. 01) พร้อมทั้งแนบไฟล์รูปถ่ายและเอกสารประกอบ ดังนี้

4.1.1 รูปถ่ายดิจิทัลของผู้สมัคร เป็นภาพเดี่ยว มีพื้นหลังสีขาวหรือสีน้ำเงิน หน้าตรงเต็มหน้า สวมชุดสุภาพ ไม่สวมหมวก ไม่สวมแว่นสายตาและแว่นตาคำ ถ่ายไว้ไม่เกิน 6 เดือน และจะต้องไม่ถูกปรับแต่งทางดิจิทัล เป็นไฟล์นามสกุล .jpg โดยมีขนาดความกว้าง 180-500 พิกเซล ความสูง 200-600 พิกเซล ขนาดของไฟล์ไม่เกิน 240 KB ดังภาพตัวอย่างที่ www9.si.mahidol.ac.th

4.1.2 ถ่ายสำเนาบัตรประจำตัวประชาชนด้านหน้าที่มีรูปของผู้สมัคร บนกระดาษขนาด A4 ผู้สมัครลงลายมือชื่อและนามสกุลรับรองเอกสารถูกต้อง แล้วสแกนเป็นไฟล์นามสกุล .jpg ขนาดภาพเท่ากับ A4 ขนาดไฟล์ไม่เกิน 2 MB

4.1.3 ถ่ายสำเนาเอกสารคุณวุฒิการศึกษา ตามประกาศหลักเกณฑ์การสมัครสอบคัดเลือกฯ ข้อ 5.3 บนกระดาษขนาด A4 แล้วสแกนเป็นไฟล์นามสกุล .jpg ขนาดภาพเท่ากับ A4 ขนาดไฟล์ไม่เกิน 2 MB

4.1.3.1 ผู้ที่กำลังศึกษามัธยมศึกษาปีที่ 6 ใช้หนังสือรับรองที่มีตราโรงเรียนประทับ สำหรับผู้สมัครในหลักสูตรทันตแพทยศาสตรบัณฑิตและหลักสูตรสัตวแพทยศาสตรบัณฑิต ต้องส่งใบระเบียบแสดงผลการเรียนหลักสูตรแกนกลางการศึกษาขั้นพื้นฐาน ระดับมัธยมศึกษาตอนปลาย



- 4.1.3.2 ผู้ที่สำเร็จการศึกษาชั้น ม.6 แล้ว ใข้ใบประกาศนียบัตรหรือใบระเบียนผู้สำเร็จการศึกษา สำหรับผู้สมัครในหลักสูตรทันตแพทยศาสตรบัณฑิตและหลักสูตรสัตวแพทยศาสตรบัณฑิต ต้องส่งใบระเบียนแสดงผลการเรียนหลักสูตรแกนกลางการศึกษาขั้นพื้นฐาน ระดับมัธยมศึกษาตอนปลาย
- 4.1.3.3 นิสิตนักศึกษาที่กำลังศึกษาในระดับอุดมศึกษาสูงกว่าชั้นปีที่ 1 ใข้ใบลาออกจากการเป็น นิสิตนักศึกษา (ตามประกาศหลักเกณฑ์การสมัครสอบคัดเลือกฯ ข้อ 2.4 และ 2.5)
- 4.1.4 ในกรณีที่ผู้สมัครมีชื่อ และ/หรือนามสกุลตามบัตรประจำตัวประชาชนไม่ตรงกับสำเนาคุณวุฒิการศึกษา ให้ถ่ายสำเนาเอกสารหลักฐานการเปลี่ยนชื่อ และ/หรือนามสกุลบนกระดาษ A4 แล้วสแกน เป็นไฟล์นามสกุล .jpg ขนาดภาพเท่ากับ A4 ขนาดไฟล์ไม่เกิน 2 MB
- 4.2 ผู้สมัครสอบต้องส่งพิมพ์เอกสารจากหน้าจ่อ ดังต่อไปนี้
- 4.2.1 เอกสารแบบฟอร์ม กสพท. 01
- 4.2.2 เอกสารแบบฟอร์ม กสพท. 02 ซึ่งจะมีเลขที่อ้างอิง เพื่อนำไปชำระเงินที่ธนาคารไทยพาณิชย์ จำกัด (มหาชน) ได้ทุกสาขา จำนวน 750 บาท และอัตราค่าธรรมเนียม 10 บาท ภายในวันที่ 5 กันยายน พ.ศ. 2558 ตามเวลาทำการธนาคาร
- 4.3 กรณีต้องการแก้ไขข้อมูลส่วนตัว เช่น ชื่อ-นามสกุล เลขประจำตัวประชาชน ฯลฯ ให้ผู้สมัครแสดง ความจำเป็นลายลักษณ์อักษรตามแบบฟอร์ม กสพท. 03 ลงลายมือชื่อและนามสกุลด้วยตนเอง พร้อมแนบ สำเนาเอกสารบัตรประจำตัวประชาชนหรือบัตรประจำตัวนักเรียน และหลักฐานการชำระเงินลงนามรับรอง สำเนาเอกสารถูกต้องส่งไปยัง
- รองคณบดีฝ่ายการศึกษา ก่อนปริญญา งานแพทยศาสตรศึกษา
ตึกอดุลยเดชวิกรมชั้น 6 คณะแพทยศาสตร์ศิริราชพยาบาล กรุงเทพฯ 10700
วงเล็บมุมของด้านล่าง “แก้ไขข้อมูลส่วนตัว (ข้อ 4.3)”
- 4.4 กรณีต้องการเปลี่ยนลำดับที่ได้เคยสมัครไว้แล้ว ผู้สมัครจะต้องสมัครและชำระเงินค่าสมัครใหม่ทุกครั้ง ที่ขอเปลี่ยนลำดับ โดยมีเงื่อนไข/ขั้นตอน ดังนี้
- 4.4.1 การขอเปลี่ยนลำดับใหม่ให้กระทำภายใน เวลา 24.00 น. ของวันที่ 31 สิงหาคม พ.ศ. 2558
- 4.4.2 ผู้สมัครต้องชำระเงินค่าสมัครครั้งก่อน และปรากฏหลักฐานการชำระเงินในฐานข้อมูลผู้สมัครก่อน การขอเปลี่ยนลำดับ
- 4.4.3 การขอเปลี่ยนลำดับจะกระทำได้เมื่อชำระเงินค่าสมัครสอบครั้งที่แล้ว อย่างน้อย 2 วันทำการธนาคาร
- 4.4.4 ผู้สมัครต้องชำระเงินค่าสมัครใหม่จำนวน 750 บาท ผ่านเคาน์เตอร์ธนาคารไทยพาณิชย์ จำกัด (มหาชน) ทุกสาขา อัตราค่าธรรมเนียม 10 บาท โดยธนาคารฯ จะเรียกเก็บจากผู้สมัคร
- 4.4.5 ผู้สมัครไม่ต้องส่งเอกสารการเปลี่ยนลำดับสอบใหม่ แต่ต้องเก็บหลักฐานการสมัครเปลี่ยนลำดับสอบ ใหม่ พร้อมสำเนาใบชำระเงิน และนำมาเพื่อให้คณะ/สถาบันตรวจสอบหลังการประกาศรายชื่อผู้มี สิทธิสัมภาษณ์และตรวจสุขภาพ
- กสพท. จะยึดข้อมูลการสมัครครั้งล่าสุดที่ได้มีการชำระเงินภายในวันที่ 5 กันยายน พ.ศ. 2558 เรียกร้อย แล้วเป็นข้อมูลในการประมวลผล หลังจากนั้นจะไม่อนุญาตให้เปลี่ยนลำดับใดๆ ทั้งสิ้น (สามารถตรวจสอบ ความถูกต้องของการเปลี่ยนลำดับได้ในวันที่ 10 กันยายน พ.ศ. 2558)



ในกรณีที่ผู้สมัครไม่สามารถใช้บริการคอมพิวเตอร์จากที่ต่างๆ ได้ กสพท. ได้จัดตั้งจุดบริการไว้ในที่ต่างๆ ดังนี้

- คณะแพทยศาสตร์ จุฬาลงกรณ์มหาวิทยาลัย ตึกอนันตมหิตล ชั้น 4
- คณะแพทยศาสตร์ศิริราชพยาบาล งานบริการการศึกษา ตึกอศุญเดชวิกรม ชั้น 6
- คณะแพทยศาสตร์ มหาวิทยาลัยธรรมศาสตร์ ศูนย์รังสิต งานบริการการศึกษา อาคารคณากร ชั้น 3
- คณะแพทยศาสตร์ มหาวิทยาลัยเชียงใหม่ งานบริการการศึกษา อาคารราชนครินทร์ ชั้น 1
- คณะแพทยศาสตร์ มหาวิทยาลัยนเรศวร งานแพทยศาสตรศึกษา อาคารเฉลิมพระเกียรติ 7 รอบพระชนมพรรษา 2 ชั้น 6
- คณะแพทยศาสตร์ มหาวิทยาลัยขอนแก่น ฝ่ายวิชาการ อาคารเรียนรวม ชั้น 6
- คณะแพทยศาสตร์ มหาวิทยาลัยสงขลานครินทร์ หน่วยงานกิจการนักศึกษา อาคารแพทยศาสตรศึกษา “ราชนครินทร์” ชั้น 7

โดยผู้สมัครสามารถเดินทางไปสมัครผ่าน Internet ณ จุดบริการข้างต้น ในวันเวลาราชการและตามวิธีการที่ระบุไว้ในข้อ 4

4.5 การรับสมัครสอบตามขั้นตอนข้างต้น ถือว่าผู้สมัครเป็นผู้ลงลายมือชื่อและรับรองความถูกต้องข้อมูลดังกล่าวตามพระราชบัญญัติว่าด้วยธุรกรรมทางอิเล็กทรอนิกส์ พ.ศ. 2544 ดังนั้น หากผู้สมัครจงใจกรอกข้อมูลอันเป็นเท็จ อาจมีความผิดฐานแจ้งความเท็จต่อเจ้าพนักงานตามประมวลกฎหมายอาญา มาตรา 137

4.6 ผู้สมัครสอบต้องรับผิดชอบในการตรวจสอบและรับรองตนเองว่า เป็นผู้มีความประพฤติตรงตามประกาศรับสมัครสอบ และต้องกรอกรายละเอียดต่างๆ ให้ถูกต้องตามความเป็นจริง ในกรณีที่มีความผิดพลาดอันเกิดจากผู้สมัครหรือตรวจพบว่าเอกสารหลักฐาน ซึ่งผู้สมัครสอบนำมายื่นไม่ตรงหรือไม่เป็นไปตามใบประกาศรับสมัครของ กสพท. จะถือว่าผู้สมัครสอบเป็นผู้ขาดสิทธิ์ในการสมัครสอบครั้งนี้มาแต่ต้น

5. เอกสารประกอบใบสมัครสอบ หลักสูตรแพทยศาสตรบัณฑิต หลักสูตรทันตแพทยศาสตรบัณฑิต และหลักสูตรสัตวแพทยศาสตรบัณฑิต ปีการศึกษา 2559

ผู้สมัครสอบไม่ต้องส่งใบสมัครและเอกสารประกอบการสมัคร แต่จะต้องเตรียมเอกสารประกอบการสมัคร **ทั้งที่ออฟไลน์และที่ส่งพิมพ์จากหน้าจอ** เพื่อนำมาให้คณะ/สถาบันตรวจสอบหลังการประกาศรายชื่อผู้มีสิทธิ์สัมภาษณ์และตรวจสุขภาพ ดังนี้

5.1 เอกสารใบสมัคร (กสพท. 01) ที่พิมพ์ (Print) จากหน้าจอ (หน้าตรวจสอบข้อมูล) และ **ลงลายมือชื่อและนามสกุลผู้สมัครครบถ้วน**

5.2 บัตรประจำตัวประชาชน พร้อมสำเนาบัตรประจำตัวประชาชน **ลงลายมือชื่อและนามสกุลรับรองสำเนาถูกต้อง** จำนวน 1 ฉบับ

5.3 เอกสารต้นฉบับคุณวุฒิการศึกษา และสำเนาเอกสารที่ออฟไลน์ตามข้อ 4.1.3

5.4 หลักฐานการลาออกจากสถาบันที่ศึกษาอยู่ก่อนวันสมัคร (ก่อนวันที่ 15 สิงหาคม พ.ศ. 2558) สำหรับผู้ที่มีคุณสมบัติตามข้อ 2.4 และ 2.5 ควบคู่กับสำเนาเอกสารตามข้อ 4.1.3.2 หรือข้อ 4.1.3.3

การสมัครจะสมบูรณ์ เมื่อผ่านการตรวจสอบแล้วว่าดำเนินการครบถ้วนตามขั้นตอน



6. การชำระค่าสมัครผ่านธนาคาร

6.1 ค่าสมัครสอบวิชาเฉพาะ 750 บาท

6.2 วิธีการชำระเงิน

นำเอกสารการชำระเงิน (แบบฟอร์ม กสพท. 02) ไปชำระเงินที่เคาน์เตอร์ธนาคารไทยพาณิชย์ จำกัด (มหาชน) ทุกสาขาทั่วประเทศ สำหรับอัตราค่าธรรมเนียม 10 บาท ธนาคารฯ จะเรียกเก็บจากผู้สมัคร โดยธนาคารฯ จะเก็บเอกสารท่อนล่าง และ**มอบเอกสารท่อนบนคืนให้ผู้สมัครเก็บไว้เป็นหลักฐาน**

6.3 หลังจากสมัครผ่าน Website แล้ว ผู้สมัครสอบที่ออฟไลน์สมัครและเอกสารประกอบการสมัครครบ และชำระเงินที่ธนาคารแล้ว สามารถตรวจสอบสถานภาพการสมัครสอบ โดยคลิกที่ Link ตรวจสอบสถานภาพการสมัครสอบ หลังจากวันที่ชำระเงินค่าสมัครแล้ว 7 วัน จนถึงวันที่ 18 กันยายน พ.ศ. 2558 ที่เว็บไซต์ www9.si.mahidol.ac.th

6.4 กสพท. ขอสงวนสิทธิ์ในการคืนเงินค่าสมัครแก่ผู้สมัคร ไม่ว่าจะกรณีใดๆ ทั้งสิ้น

7. สนามสอบวิชาเฉพาะ

7.1 กรุงเทพมหานครและปริมณฑล

7.4 จังหวัดสงขลา

7.2 จังหวัดเชียงใหม่

7.5 จังหวัดพิษณุโลก

7.3 จังหวัดขอนแก่น

เนื่องจากสถานที่สอบอาจจะเป็นคนละสถานที่กับผู้สมัครแสดงความจำนงไว้ ดังนั้น ขอให้ผู้ใช้สอบตรวจสอบสถานที่สอบล่วงหน้าก่อนการสอบ 1 สัปดาห์ได้ที่ www9.si.mahidol.ac.th

8. รายวิชาและสัดส่วนคะแนนที่ใช้ในการคัดเลือกเข้าศึกษา ปีการศึกษา 2559

น้ำหนักคะแนนที่ใช้ในการคัดเลือก	กลุ่มสาระวิชาที่ต้องสอบ		เงื่อนไข
	กลุ่มสาระวิชา	น้ำหนักคะแนน	
O-NET 0%	วิทยาศาสตร์	-	<ul style="list-style-type: none"> ▶ หากมีการสอบมากกว่า 5 กลุ่มสาระวิชา จะคิดเพียง 5 กลุ่มสาระวิชานั่น ▶ สำหรับผู้ที่สมัครที่จะสำเร็จการศึกษามัธยมศึกษาตอนปลาย ปีการศึกษา 2558 จะต้องสอบ O-NET ปีการศึกษา 2558 และคะแนนรวมต้องไม่น้อยกว่าร้อยละ 60
	คณิตศาสตร์	-	
	ภาษาอังกฤษ	-	
	ภาษาไทย	-	
	สังคมศึกษา ศาสนา และวัฒนธรรม	-	
วิชาสามัญ 70% จัดสอบโดย สทศ.	วิทยาศาสตร์ (ฟิสิกส์ เคมี ชีววิทยา)	40%	ต้องได้เท่ากับหรือมากกว่าร้อยละ 30 ของคะแนนเต็มในแต่ละกลุ่มสาระวิชา
	คณิตศาสตร์ 1	20%	
	ภาษาอังกฤษ	20%	
	ภาษาไทย	10%	
	สังคมศึกษา	10%	

น้ำหนักคะแนนที่ใช้ในการคัดเลือก	กลุ่มสาระวิชาที่ต้องสอบ		เงื่อนไข
	กลุ่มสาระวิชา	น้ำหนักคะแนน	
วิชาเฉพาะ 30%	1. การทดสอบศักยภาพในการเรียนรู้ ได้แก่ ความสามารถในการจับใจความ คิดวิเคราะห์สังเคราะห์ เชื่อมโยงความเป็นเหตุเป็นผล และการคิดอย่างมีวิจารณญาณ 2. การประเมินแนวคิดทางจริยธรรม (ใช้คะแนนที่สอบในวันที่ 7 พฤศจิกายน พ.ศ. 2558 เท่านั้น)		

* สำหรับผู้สมัครที่ไม่สามารถเข้าสอบและนำผลคะแนน O-NET ปีการศึกษา 2558 มาแสดงได้ เช่น ผู้สำเร็จการศึกษาจากต่างประเทศ คณะอนุกรรมการจัดการสอบคัดเลือกฯ ระบบรับตรงของ กสพท. สงวนสิทธิ์ในการกำหนดหลักเกณฑ์ที่จะนำผลการเรียนมาพิจารณาเปรียบเทียบกับเกณฑ์ร้อยละ 60 ของผู้สมัครที่ผ่านการสอบ O-NET

9. กระบวนการคัดเลือกผู้มีสิทธิ์เข้าศึกษาหลักสูตรแพทยศาสตรบัณฑิต หลักสูตรทันตแพทยศาสตรบัณฑิต และหลักสูตรสัตวแพทยศาสตรบัณฑิต มีดังนี้

- 9.1 ผู้มีคุณสมบัติตามที่ กสพท. กำหนด สมัครสอบ ชำระเงิน เข้าสอบวิชาเฉพาะกับ กสพท. และสมัครสอบชำระเงิน และเข้าสอบวิชาสามัญกับ สทศ. ตามหลักเกณฑ์และเวลาที่กำหนด
- 9.2 ผู้สมัครที่จบการศึกษามัธยมศึกษาตอนปลาย ปีการศึกษา 2558 ต้องเข้าสอบ O-NET ปีการศึกษา 2558 ตามข้อกำหนดของ สทศ. และต้องใช้คะแนนรวม 5 กลุ่มสาระวิชา (ตามตารางในข้อ 8) ไม่น้อยกว่าร้อยละ 60
- 9.3 กสพท. จะนำคะแนนสอบวิชาเฉพาะรวมกับคะแนนสอบวิชาสามัญ ที่จัดสอบโดย สทศ. ตามหลักเกณฑ์ที่กำหนดในประกาศฉบับนี้ เพื่อตัดสินและประกาศรายชื่อผู้มีสิทธิ์สอบสัมภาษณ์และตรวจสุขภาพในคณะ/สถาบันที่ได้รับคัดเลือก
- 9.4 คณะ/สถาบันจะประกาศรายชื่อผู้ที่สอบผ่านการสัมภาษณ์และตรวจสุขภาพ เป็นผู้มีสิทธิ์เข้าศึกษาในหลักสูตรแพทยศาสตรบัณฑิต หรือหลักสูตรทันตแพทยศาสตรบัณฑิต หรือหลักสูตรสัตวแพทยศาสตรบัณฑิตตามคณะ/สถาบันที่ได้รับคัดเลือก
- 9.5 เมื่อประกาศคะแนน O-NET ปีการศึกษา 2558 แล้ว ผู้ได้คะแนนรวมน้อยกว่าร้อยละ 60 จะไม่ได้รับสิทธิ์เข้าศึกษา แม้จะสอบสัมภาษณ์และตรวจสุขภาพ และ/หรือได้รับการประกาศรายชื่อเป็นผู้มีสิทธิ์เข้าศึกษาแล้ว
- 9.6 กสพท. ส่งชื่อผู้ยืนยันสิทธิ์เข้าศึกษาไปเข้าร่วมกระบวนการ Clearing House
- 9.7 เมื่อได้รับรายชื่อผู้ยืนยันสิทธิ์จากระบบ Clearing House แล้ว สอท. จะส่งไปตัดชื่อที่ระบบ Central Admissions ต่อไป
- 9.8 ผู้สมัครที่มีลักษณะตามข้อ 9.8.1-9.8.5 ถือว่าไม่มีสิทธิ์ในการรับคัดเลือก ถึงแม้ว่าจะได้รับการส่งชื่อเข้าศึกษาในสถาบันอุดมศึกษาใดแล้วก็ตาม จะถูกถอนสภาพการเป็นนิสิต/นักศึกษาของสถาบันนั้นๆ หากปรากฏภายหลังว่าเป็นผู้มีลักษณะดังต่อไปนี้
 - 9.8.1 ปฏิบัติไม่ครบขั้นตอนที่กำหนด
 - 9.8.2 เอกสารไม่ถูกต้อง ไม่ครบถ้วน ไม่ตรงกับที่อัปโหลด



- 9.8.3 ขาดคุณสมบัติข้อใดข้อหนึ่งตามประกาศฯ
- 9.8.4 ให้ข้อมูลอันเป็นเท็จ หรือจงใจปกปิดข้อมูล
- 9.8.5 กรณีไม่สมควรอื่นๆ นอกเหนือจากข้อ 9.8.1-9.8.4 ซึ่งคณะกรรมการอำนวยการ กสพท. จะพิจารณาเป็นรายๆ ไป

10. หลักเกณฑ์ทั่วไป

- 10.1 ผู้สมัครที่ยื่นรับการรับสมัครเข้าศึกษาหลักสูตรแพทยศาสตรบัณฑิต หรือหลักสูตรทันตแพทยศาสตรบัณฑิต หรือหลักสูตรสัตวแพทยศาสตรบัณฑิต โควตาพื้นที่/โครงการพิเศษต่างๆ ของมหาวิทยาลัย/สถาบันของรัฐ จะไม่ได้รับสิทธิ์ในการสอบสัมภาษณ์และตรวจสุขภาพ ระบบรับตรงของ กสพท. หมายความว่ารวมถึง
 - 10.1.1 ผู้ที่ยื่นสมัครเข้าศึกษาหลักสูตรแพทยศาสตรบัณฑิตในมหาวิทยาลัย/สถาบันการศึกษาของรัฐ ไม่ว่าจะได้รับการคัดเลือกระบบรับตรงของ กสพท. หรือไม่ ยกเว้นวิทยาลัยแพทยศาสตร์ มหาวิทยาลัยรังสิต และคณะแพทยศาสตร์ มหาวิทยาลัยสยาม
 - 10.1.2 ผู้ที่ยื่นสมัครเข้าศึกษาหลักสูตรทันตแพทยศาสตรบัณฑิต ในคณะทันตแพทยศาสตร์เฉพาะสถาบันที่เข้าร่วมการคัดเลือกระบบรับตรงของ กสพท.
 - 10.1.3 ผู้ที่ยื่นสมัครเข้าศึกษาหลักสูตรสัตวแพทยศาสตรบัณฑิต ในคณะสัตวแพทยศาสตร์เฉพาะสถาบันที่เข้าร่วมการคัดเลือกระบบรับตรงของ กสพท. ยกเว้นมหาวิทยาลัยเทคโนโลยีมหานคร
- ทั้งนี้ กสพท. จะประกาศรายชื่อผู้สมัครสอบฯ ที่มีสิทธิ์เข้าศึกษาในหลักสูตรแพทยศาสตรบัณฑิต หลักสูตรทันตแพทยศาสตรบัณฑิต และหลักสูตรสัตวแพทยศาสตรบัณฑิต ในมหาวิทยาลัย/สถาบันของรัฐตามโควตาพื้นที่/โครงการพิเศษต่างๆ ในปีการศึกษา 2559 (หลักสูตรแพทยศาสตรบัณฑิตทุกสถาบัน หลักสูตรทันตแพทยศาสตรบัณฑิตเฉพาะสถาบันที่เข้าร่วมกับ กสพท. และหลักสูตรสัตวแพทยศาสตรบัณฑิตเฉพาะสถาบันที่เข้าร่วมกับ กสพท.) ผ่านทาง Website ในวันที่ 7 มีนาคม พ.ศ. 2559 ก่อนลบบรายชื่อในบัญชีผู้สมัครฯ กสพท. (ผู้ที่ยื่นสมัครเข้าศึกษาในวิทยาลัยแพทยศาสตร์ มหาวิทยาลัยรังสิต คณะแพทยศาสตร์ มหาวิทยาลัยสยาม และคณะสัตวแพทยศาสตร์ มหาวิทยาลัยเทคโนโลยีมหานคร ไม่อยู่ในข่ายการบังคับข้อนี้)
- 10.2 กสพท. จะส่งรายชื่อผู้สมัครไปสอบสัมภาษณ์และตรวจสุขภาพเพียง 1 แห่งตามลำดับคะแนนและลำดับคณะ/สถาบันที่เลือกไว้
- 10.3 หากมีผู้ร้องเรียนเรื่องการตรวจข้อสอบ กสพท. ขอสงวนสิทธิ์จะให้ตรวจสอบเฉพาะกระดาษคำตอบของผู้ร้องเรียนคนนั้นเท่านั้น ไม่อนุญาตให้ดูข้อสอบและเฉลย รวมทั้งไม่อนุญาตให้ถ่ายภาพหรือถ่ายสำเนากระดาษคำตอบและ/หรือข้อสอบ
- 10.4 กสพท. ขอสงวนสิทธิ์ในการพิจารณาไม่ให้สิทธิ์ผู้เข้ารับการสอบสัมภาษณ์และตรวจสุขภาพ หากพบว่าเป็นผู้ที่ถูกลงโทษ เนื่องจากการกระทำผิด หรือร่วมกระทำทุจริตในการสอบเพื่อเข้าศึกษาในสถาบันอุดมศึกษาใดๆ ในช่วงเวลา 3 ปีที่ผ่านมา
- 10.5 ในกรณีที่มีการประกาศรายชื่อผู้มีสิทธิ์สอบสัมภาษณ์และตรวจสุขภาพแล้ว ผู้นั้นไม่ไปแสดงตนตามวันเวลาที่กำหนด จะถือว่าผู้นั้นสละสิทธิ์ในการเข้าศึกษาในระบบรับตรงของ กสพท. และไม่ได้รับสิทธิ์เข้ารับการคัดเลือกในรอบต่อไปด้วย
- 10.6 หลังจากประกาศผู้มีสิทธิ์สอบสัมภาษณ์และตรวจสุขภาพรอบที่ 1 แล้ว กสพท. ขอสงวนสิทธิ์ให้คณะ/วิทยาลัยสามารถโอนโควตาที่มีผู้สละสิทธิ์ไปรับผู้เข้าสอบจากโควตาอื่นๆ ได้ตามความเหมาะสม เช่น โอนไปรับผู้เข้าสอบผ่าน Central Admissions หรือโควตาโดยตรงโดยผ่านมหาวิทยาลัย/วิทยาลัยนั้น



- 10.7 กสพท. ขอสงวนสิทธิ์ในการประกาศรับรอบที่ 2 (ถ้ามี) ทั้งนี้ กสพท. จะประกาศรายชื่อผู้มีสิทธิ์เข้ารับการสัมภาษณ์และตรวจสุขภาพเพิ่มเติม โดยให้สิทธิ์เฉพาะผู้ที่ยังไม่ได้รับการคัดเลือกเข้าศึกษาในสถาบันใดๆ ไม่พิจารณาเลื่อนลำดับผู้ที่ได้รับการคัดเลือกเข้าศึกษาในสถาบันที่เลือกไว้เป็นอันดับ 2 หรือ 3 หรือ 4
- 10.8 กสพท. ขอสงวนสิทธิ์ให้แต่ละสถาบันประกาศรับผู้มีสิทธิ์สอบสัมภาษณ์และตรวจสุขภาพ ตามเกณฑ์ของแต่ละสถาบันได้ หากต้องมีการคัดเลือกในรอบที่ 3 หรือมากกว่า
- 10.9 กสพท. จะสงวนรายชื่อผู้ได้รับคัดเลือกเข้าศึกษาหลักสูตรแพทยศาสตรบัณฑิต หลักสูตรทันตแพทยศาสตรบัณฑิต และหลักสูตรสัตวแพทยศาสตรบัณฑิต ของสถาบันที่เข้าร่วมการสอบคัดเลือกนี้ไปยัง สอท. เพื่อเข้าร่วมกระบวนการ Clearing House
- 10.10 เมื่อได้รับรายชื่อผู้ยืนยันสิทธิ์จากระบบ Clearing House แล้ว สอท. จะส่งไปตัดชื่อที่ระบบ Central Admissions ต่อไป
- 10.11 หากปรากฏภายหลังว่าผู้สมัครขาดคุณสมบัติ หรือกระทำความผิดเงื่อนไขหรือหลักเกณฑ์ที่กำหนดหรือให้ข้อมูลอันเป็นเท็จ หรือจงใจปกปิดข้อมูล ผู้นั้นจะถูกเพิกถอนสิทธิ์ในการเข้ารับการคัดเลือกครั้งนี้โดยทันที แม้ว่าจะได้รับการส่งชื่อเข้าศึกษาในสถาบันอุดมศึกษาใดแล้วก็ตาม จะถูกถอนสภาพการเป็นนิสิต/นักศึกษาของสถาบันนั้นๆ
- 10.12 ในกรณีอื่นๆ ที่มีได้ระบุไว้ในประกาศฉบับนี้ ให้ถือตามระเบียบการสอบคัดเลือกของ สอท./ทปอ. โดยทาง กสพท. ขอสงวนสิทธิ์ในอนุกรรมการจัดการสอบคัดเลือกฯ เป็นผู้มีอำนาจพิจารณาตัดสิน รวมถึงในกรณีที่มีปัญหาหรือเกี่ยวกับการปฏิบัติตามหลักเกณฑ์การสมัครสอบคัดเลือกบุคคลเข้าศึกษาหลักสูตรแพทยศาสตรบัณฑิต หลักสูตรทันตแพทยศาสตรบัณฑิต และหลักสูตรสัตวแพทยศาสตรบัณฑิต ทั้งนี้ผลการพิจารณาของคณะกรรมการอำนวยการ กสพท. ถือเป็นที่สุด

11. ข้อมูลเพื่อใช้ประกอบในการเลือกลำดับ

ผู้ที่มีความประสงค์จะทราบคะแนนสูงสุด-ต่ำสุดของผู้ที่เข้าศึกษา ปีการศึกษา 2557 และ 2558 ในรอบที่ 1 ของแต่ละสถาบัน เพื่อประกอบการตัดสินใจในการเลือกลำดับคณะฯ ขอให้ดูได้ที่ www9.si.mahidol.ac.th

คะแนนสูงสุดต่ำสุดและค่าเฉลี่ย ปีการศึกษา 2558

คณะ/สถาบัน	สูงสุด	ต่ำสุด	ค่าเฉลี่ย
01 คณะแพทยศาสตร์ มหาวิทยาลัยขอนแก่น	73.4340	63.5123	64.9630
02 คณะแพทยศาสตร์ จุฬาลงกรณ์มหาวิทยาลัย	84.0645	70.6258	75.3493
03 คณะแพทยศาสตร์ มหาวิทยาลัยเชียงใหม่	69.1889	65.3311	66.9270
04 คณะแพทยศาสตร์ มหาวิทยาลัยธรรมศาสตร์	73.5113	64.6533	66.1785
05 คณะแพทยศาสตร์ มหาวิทยาลัยนครสวรรค์	65.5951	62.1906	62.9052
06 คณะแพทยศาสตร์ โรงพยาบาลรามาริบัติ มหาวิทยาลัยมหิดล	79.3039	68.0145	69.6878
07 คณะแพทยศาสตร์ ศิริราชพยาบาล มหาวิทยาลัยมหิดล	84.6511	69.2878	74.1826
08 คณะแพทยศาสตร์ มหาวิทยาลัยรังสิต (โรงพยาบาลราชวิถี)	63.3040	59.3157	60.9985



คณะ/สถาบัน	สูงสุด	ต่ำสุด	ค่าเฉลี่ย
09 คณะแพทยศาสตร์ มหาวิทยาลัยรังสิต (โรงพยาบาลเลิดสิน)	61.3640	58.9281	59.8582
10 คณะแพทยศาสตร์ มหาวิทยาลัยศรีนครินทรวิโรฒ	67.9473	63.4257	65.0292
11 คณะแพทยศาสตร์ มหาวิทยาลัยสงขลานครินทร์	67.7791	62.6390	64.1316
12 คณะแพทยศาสตร์วชิรพยาบาล มหาวิทยาลัยนวมินทราธิราช	69.5461	65.2906	66.6380
13 วิทยาลัยแพทยศาสตร์พระมงกุฎเกล้า (ชาย)	74.7017	62.4890	64.2949
14 วิทยาลัยแพทยศาสตร์พระมงกุฎเกล้า (หญิง)	67.7501	63.2752	64.9494
15 คณะแพทยศาสตร์ มหาวิทยาลัยสยาม	62.9639	57.8422	59.0644
16 คณะทันตแพทยศาสตร์ จุฬาลงกรณ์มหาวิทยาลัย	80.2417	66.3651	69.8790
17 คณะทันตแพทยศาสตร์ มหาวิทยาลัยมหิดล	72.3333	63.5829	65.2513
18 คณะทันตแพทยศาสตร์ มหาวิทยาลัยเชียงใหม่	64.4561	60.8467	61.8945
19 คณะทันตแพทยศาสตร์ มหาวิทยาลัยสงขลานครินทร์	62.4817	59.8978	60.8559
20 คณะทันตแพทยศาสตร์ มหาวิทยาลัยศรีนครินทรวิโรฒ	64.7368	62.4296	63.1025
21 คณะทันตแพทยศาสตร์ มหาวิทยาลัยขอนแก่น	65.1379	61.9606	62.6695
22 คณะทันตแพทยศาสตร์ มหาวิทยาลัยธรรมศาสตร์	65.3762	61.6451	62.6139

แนววิธีคิด พิชิตข้อสอบ

กสพท

มันใจเต็ม 100

“แนววิธีคิด พิชิตข้อสอบ กสพท มันใจเต็ม 100” จะช่วยให้น้องๆ เตรียมพร้อมสอบวิชาเฉพาะแพทย์ที่มีสัดส่วน 30% ของคะแนนรวม พี่หมอยากให้น้องๆ เก็บคะแนนส่วนนี้ให้ได้มากที่สุด เพราะการแข่งขันเพื่อไปสู่ความเป็นหมอนั้นสูงมากๆ ดังนั้น พี่หมอจึงรวบรวมข้อมูลเพื่อเป็นแนวทางในการเตรียมตัว พร้อมกับแนวข้อสอบทั้งเก่าและใหม่ในวิชาเฉพาะแพทย์ คัดสรรมาให้ น้องๆ ได้ฝึกฝีมือ มีครบทั้ง 3 Parts พร้อมเฉลยแบบละเอียด มีหลักการ เหมือนได้ตัวกับพี่หมอตัวต่อตัว



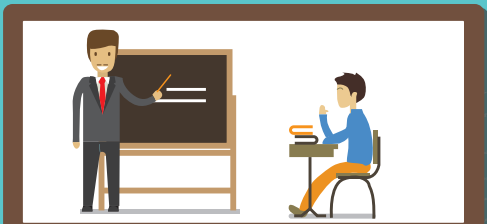
แนวแนวการเตรียมตัว

ข้อมูลเกี่ยวกับการสอบ และแนวทางการเตรียมตัวสอบที่ได้ผลสูงสุด



ข้อสอบเข้มขัน

คัดสรรแนวข้อสอบทั้งเก่าและใหม่ อัปเดตจนถึงปีล่าสุด วัตตัวเองได้จริงๆ



เฉลยละเอียด มีหลักการ

อธิบายชัดเจน มีหลักการ เข้าใจง่ายเหมือนตัวต่อตัว



คุณทอม นึกเขียน

บรรณาธิการ
ศิริกาญจน์ รวบพล

จัดจำหน่ายโดย **IDC**
ISBN 885-916-100-383-0



240 บาท